

CHEMIN de SANTU JACU (saint Jacques) en Sardaigne- de Olbia à Orosei- 154km

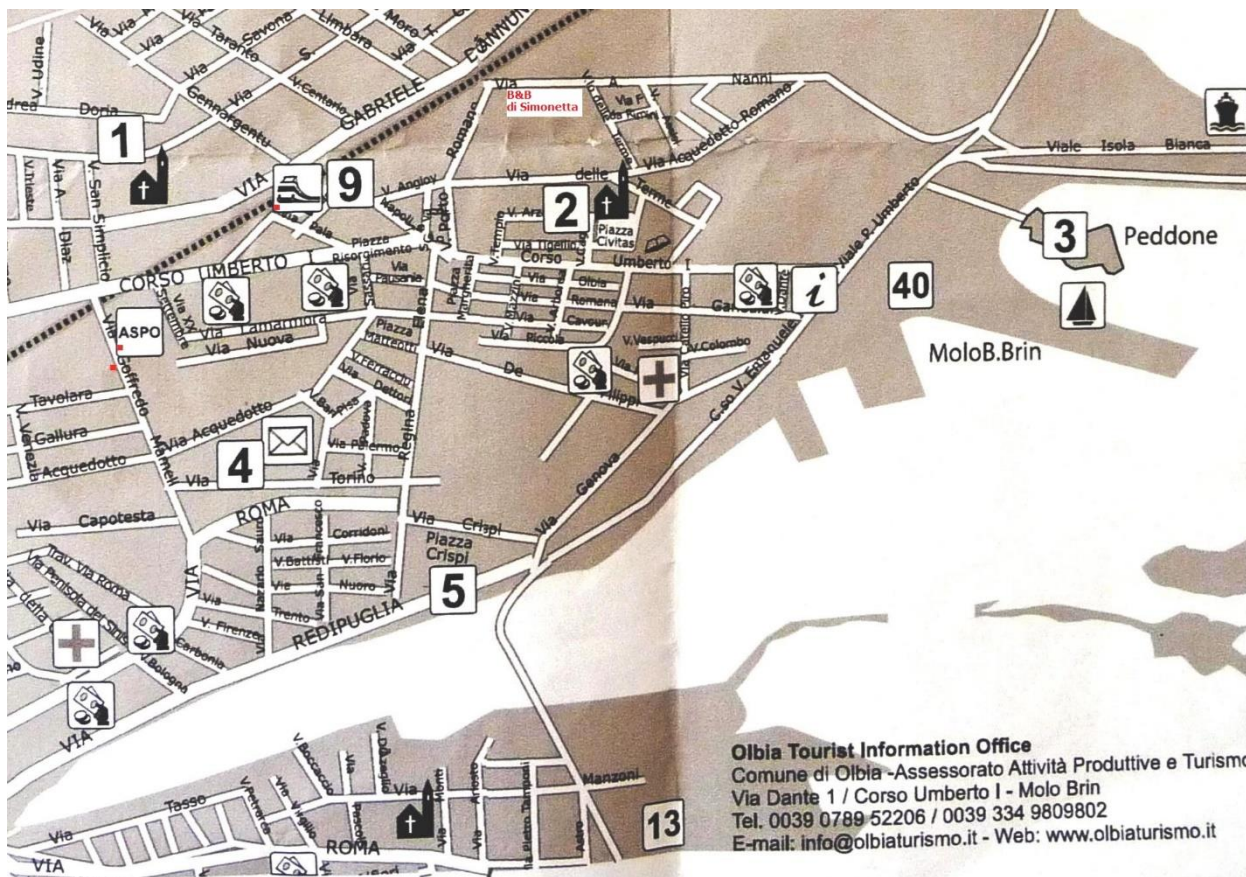


Je voudrais remercier Isabelle Duchene et Stefano Marchini pour leur aide précieuse dans la recherche des itinéraires pour le chemin. Bon chemin ! Flavio Vandoni - mail : amicisantujacu@gmail.com - site web www.camminando.eu -

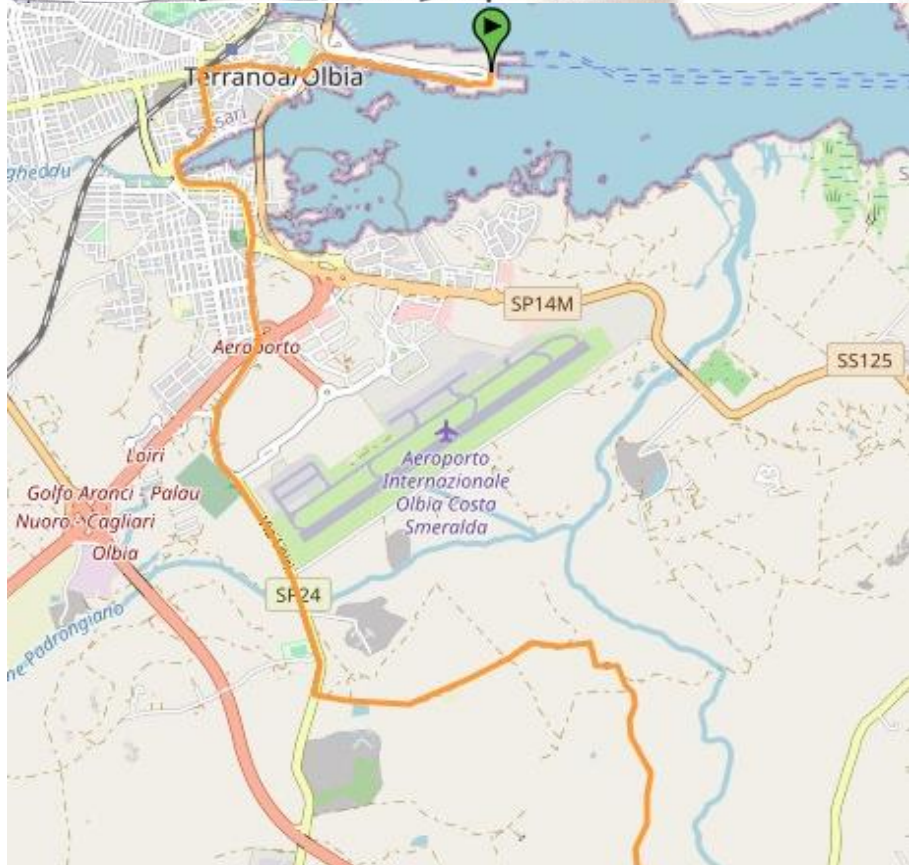
ABRÉVIATIONS : dx droite ; sx gauche ; SP Route départementale ; AC Accueil (donativo) ; AJ Auberge de jeunesse, hostel ; B&B bed & breakfast ; AG agrotourisme ; OT Office de tourisme ; DP demi-pension ; HR Hôtel restaurant ; pl. places. **NB** : le chemin est balisé par des flèches directionnelles jaunes et des autocollants bleus avec coquille et flèche stylisées en jaune. Les X indiquent la direction à ne pas prendre.

Olbia : point d'arrivée en avion, bateau, train/ accueil et credenciales chez B&B

Porto Romano, via Nanni 2- résa avant, tel 3491927996 Simonetta Contu
info@bedandbreakfastportoromano.it , cuisine disponible

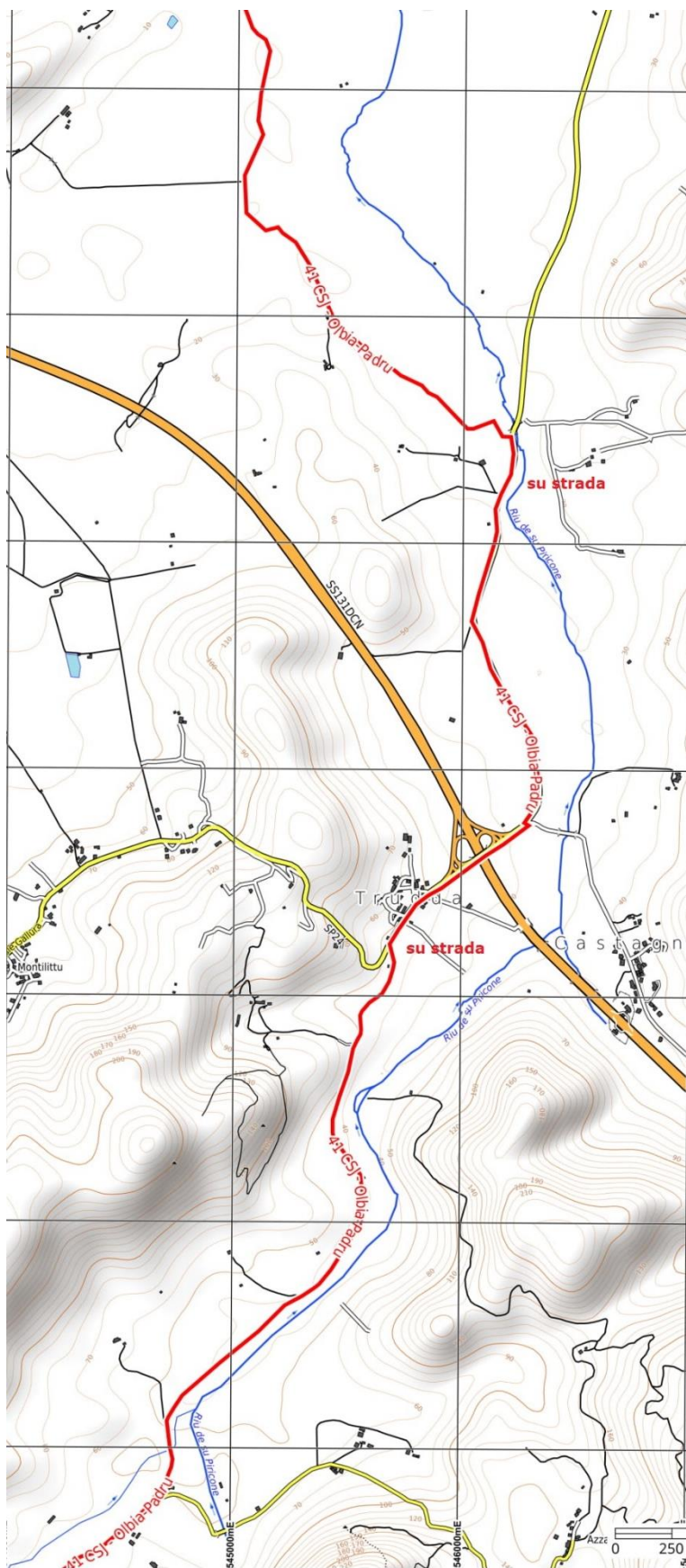


Olbia Tourist Information Office
 Comune di Olbia -Assessorato Attività Produttive e Turismo
 Via Dante 1 / Corso Umberto I - Molo Brin
 Tel. 0039 0789 52206 / 0039 334 9809802
 E-mail: info@olbiaturismo.it - Web: www.olbiaturismo.it



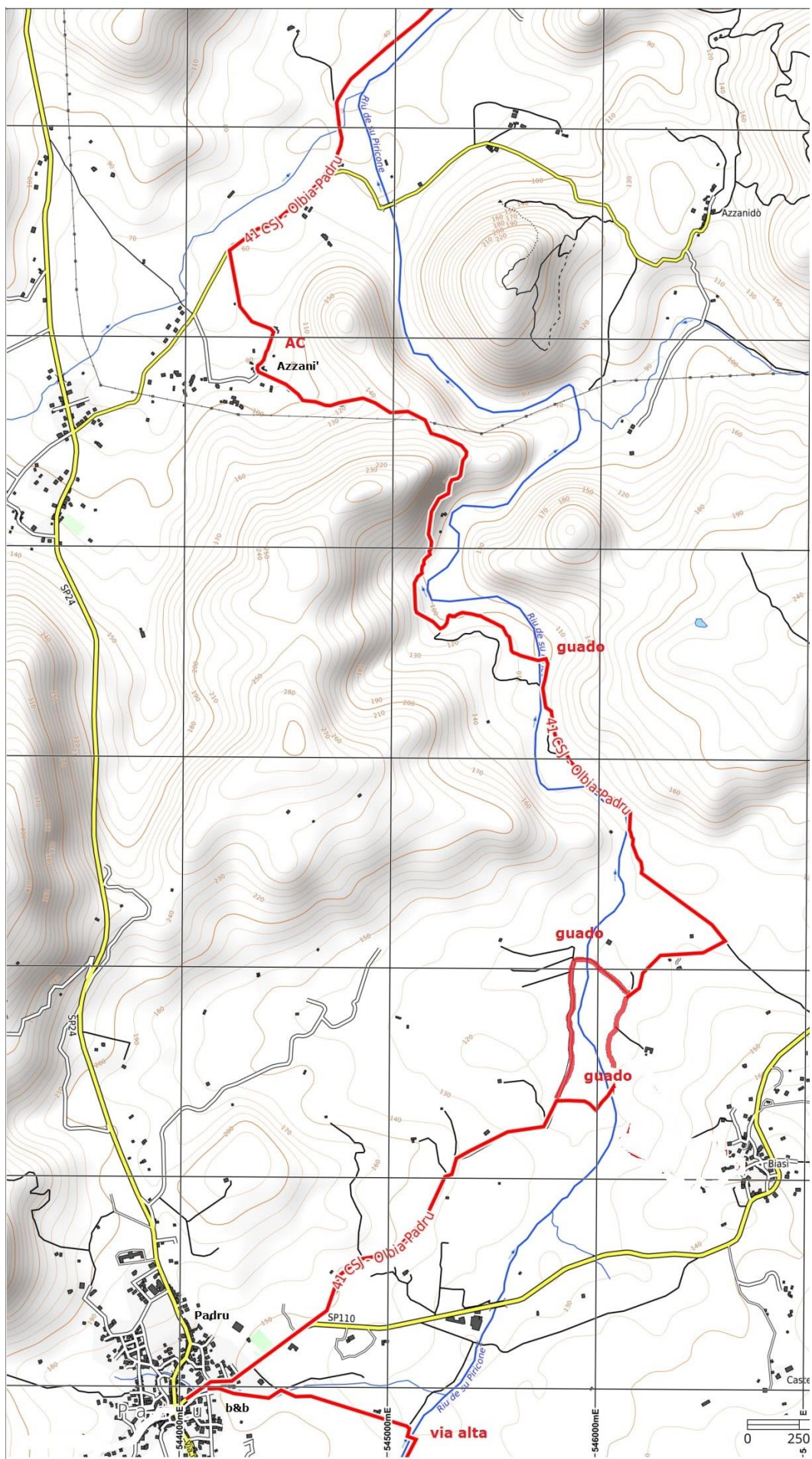
1 étape : de Olbia à Padru 29,4km (de Olbia à Azzanì 20km)

De Olbia à case Trudda-13km : on sort de la ville vers l'aéroport en prenant via Mameli (où s'arrête le bus navette qui vient du Port), on arrive au rond-point qu'on doit emprunter sur le côté sx pour passer le pont. On suivra ensuite via Roma pour rejoindre **la SP24 via Loiri qu'on suit jusqu'au pont Loddone** (qui est détruit à chaque inondation). Après le terrain de foot, on tourne à sx sur la petite route qui mène à su Beccu ; on arrive juste avant le pont du rio Castagna, on va à dx sur la SP pour passer la ronde giratoire et rejoindre **case Trudda** (no bar no shop).



© OpenStreetMap contributors (openstreetmap.org), OpenTopoMap (CC-BY-SA). Map data M

7km de Case Trudda on prend à sx la route intercommunale qui va à Azzani, où l'on
 entre à sx vers le secteur des b&b : Le Macine 078941147/ Il Vecchio Oliveto 078941284/
 L'Aglientu 078941091/ La Casa delle Fate 3339675894/ La Conca 078941253/



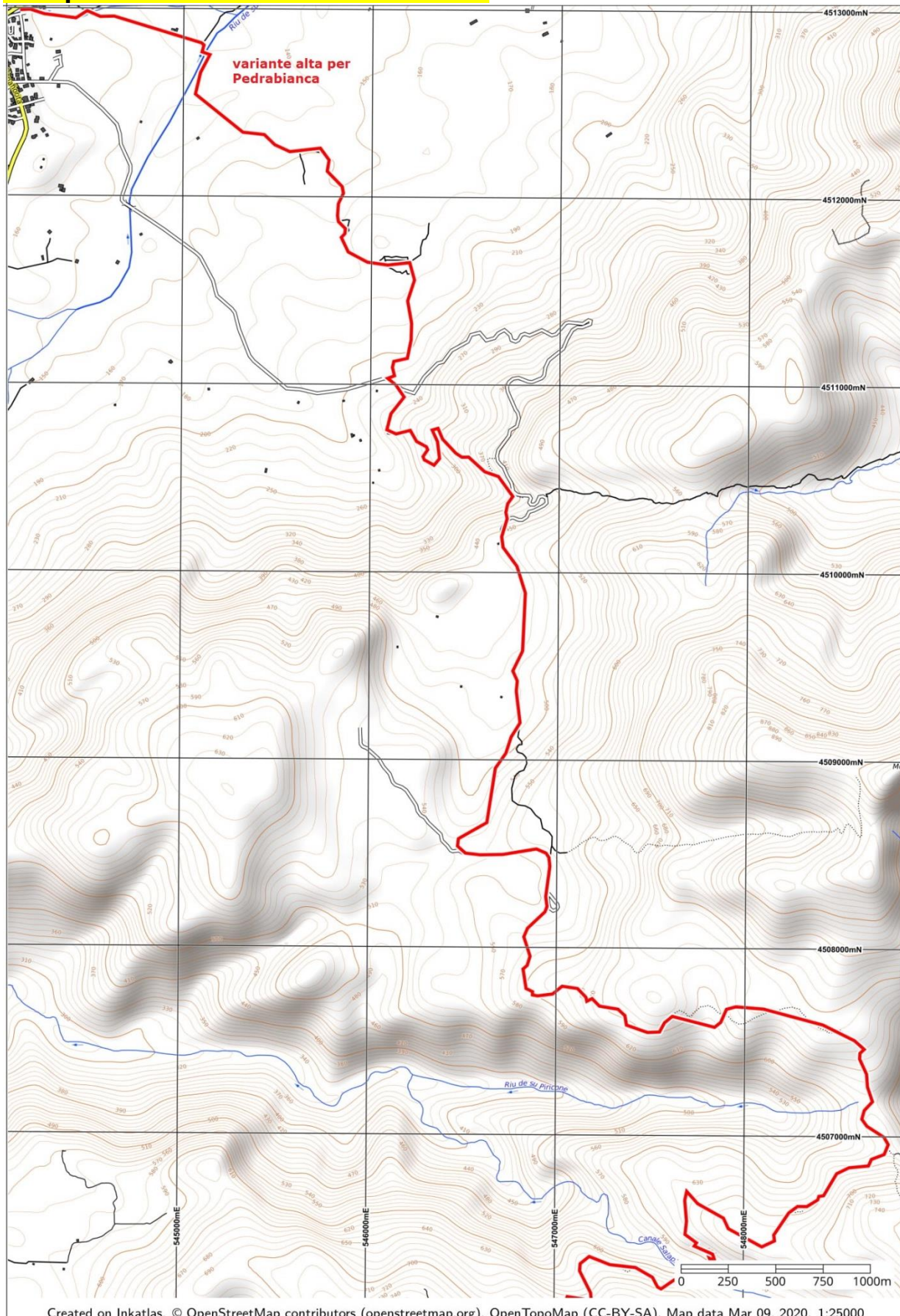
Created on Inkatlas. © OpenStreetMap contributors (openstreetmap.org), OpenTopoMap (CC-BY-SA). Map data N

De Azzani à Padru : 9km

Sortir de Azzani par la petite route vers la montagne et ensuite suivre les sentiers le long du rio Manno. Deux gués et des dénivelés, jusqu'à la déviation à dx qui atteint la SP, qu'on suit

à dx vers le centre de Padru par viale Italia SP 110. **Padru** : Mairie, Viale Italia 0789 454017/ b&b SA CANNACCA, 078927422 – 3476840963 de 25-45€/ b&b fideli, via Roma 1 tel 078945696/ b&b Cocco, via nazioni unite 1 tel 078945780

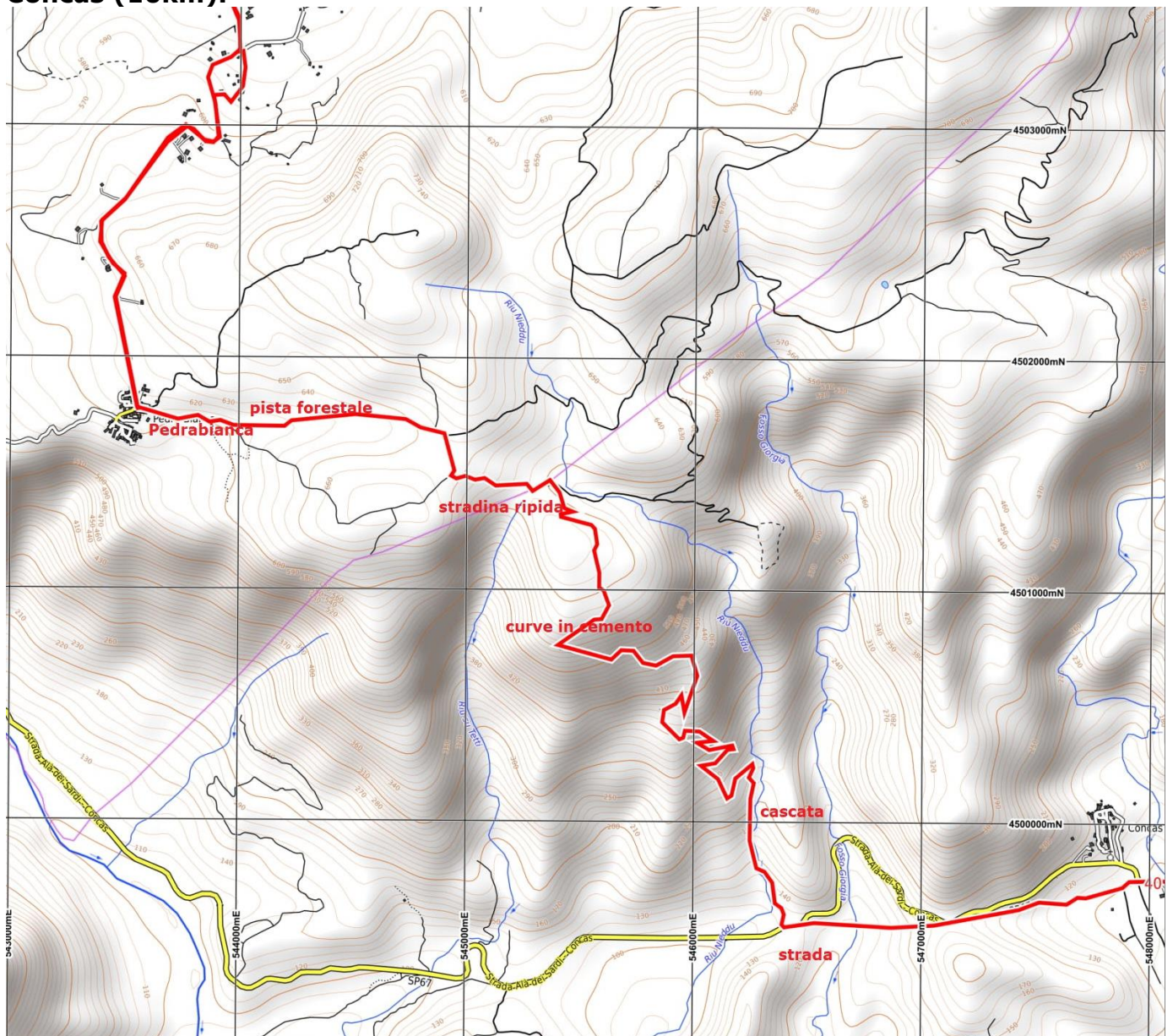
2 étape : de Padru à Pedra Bianca 24km



Pedra Bianca, dépeuplée, pas de commerce ou de logement, mais une église et un amphithéâtre ! **NB : vous pouvez appeler Marino à Torpé pour vous loger au b&b de notre amie Gina et vous ramener le lendemain à Piedrabianca.**

3 étape : de Piedrabianca à Torpé 20 km

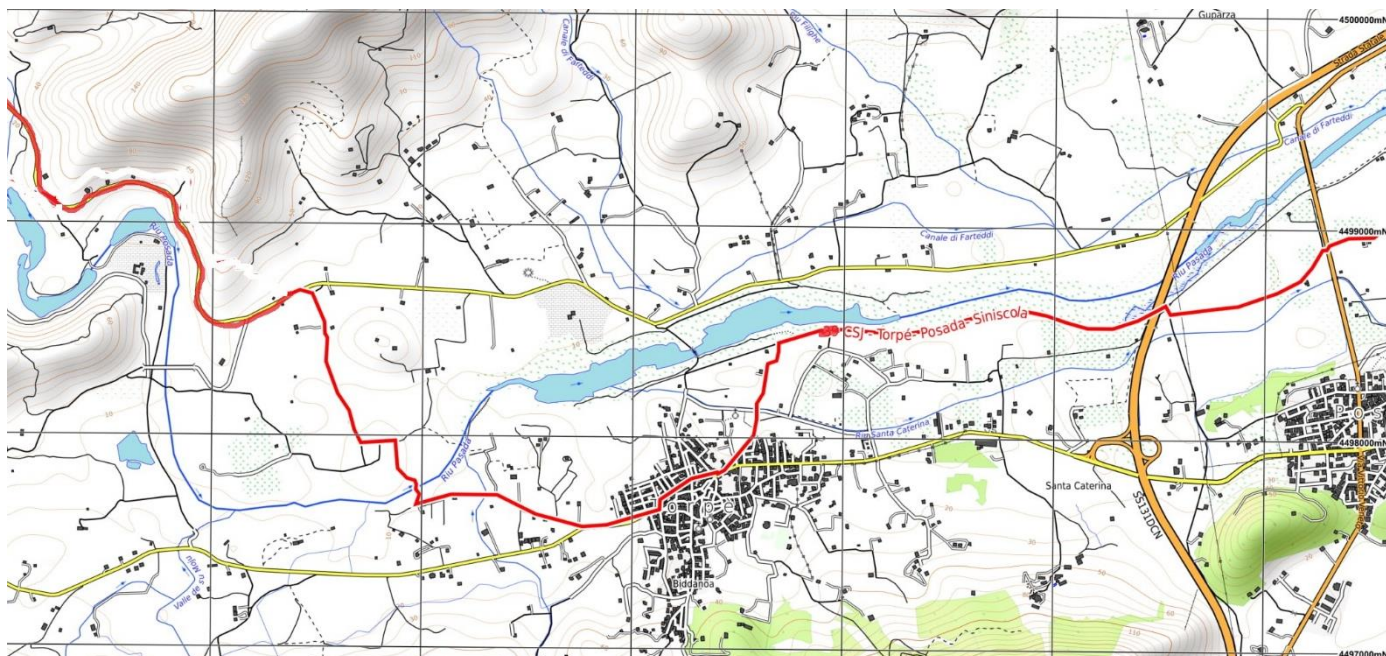
On va suivre le chemin à sx qui descend dans la montagne et, à la deuxième déviation à dx, on va en montée sur la piste qui ensuite s'aplanit et descendra très raide (des parties en ciment) vers la SP en bas (une cascade et un gué à la fin). On suivra à sx la route jusqu'à **Concas (10km)**.



Encore la SP en longeant le rio (en haut les ruines de la chapelle de santu Jacu) et en avant jusqu'à la bifurcation, où l'on prend à dx (avant on ne pouvait pas) pour suivre le côté sx du fleuve jusqu'au gué à dx qui permet l'entrée en **Torpé**.

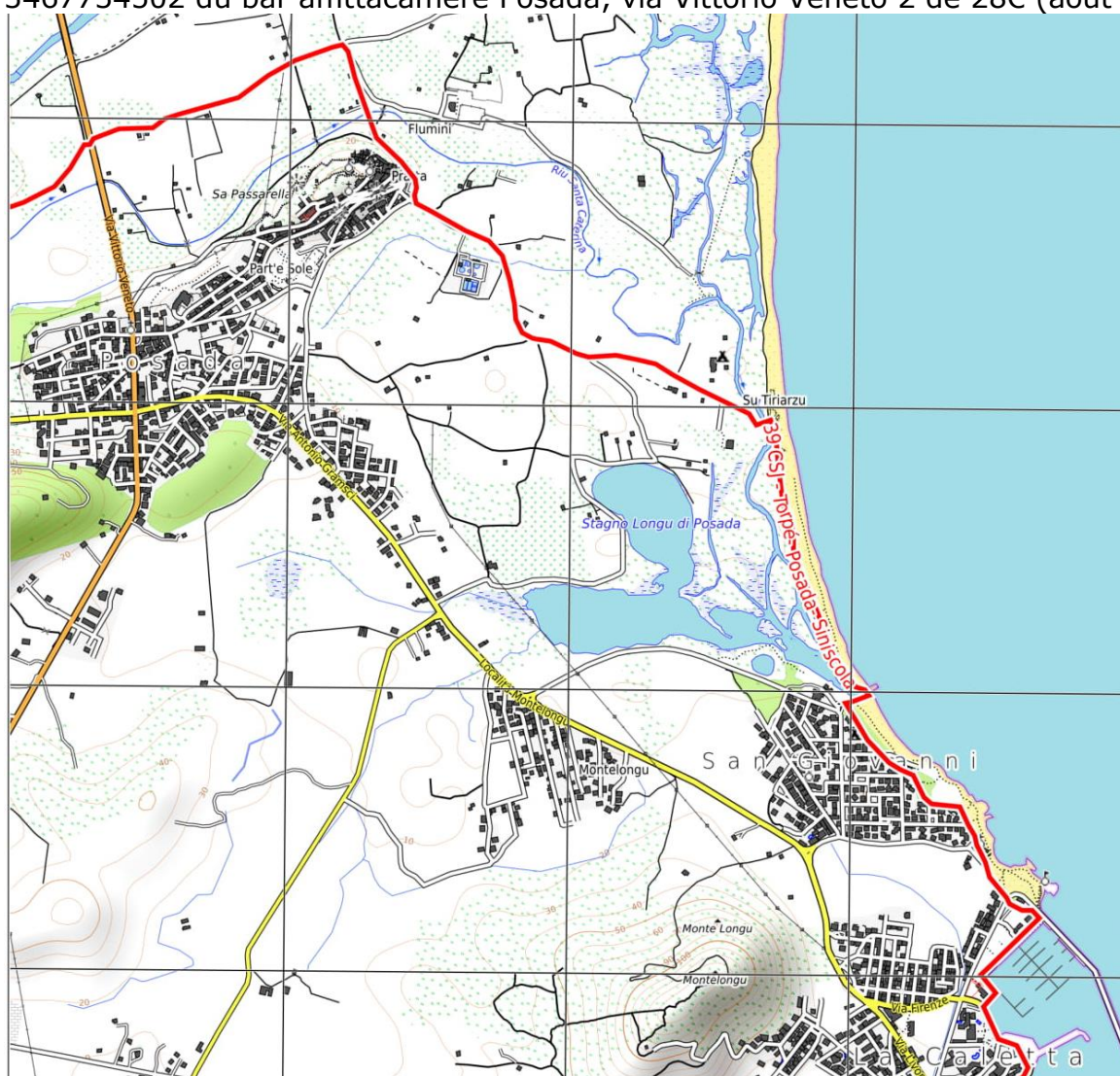


10 Km TORPE' – mairie, via V. Emanuele 0784 828028/ **b&b i mari, Gina CANU**, Via Liberazione 90 tel 348 930 8708 ou 3485407712 Marino (service navette disponible pour les pèlerins), et pizzeria conventionnée



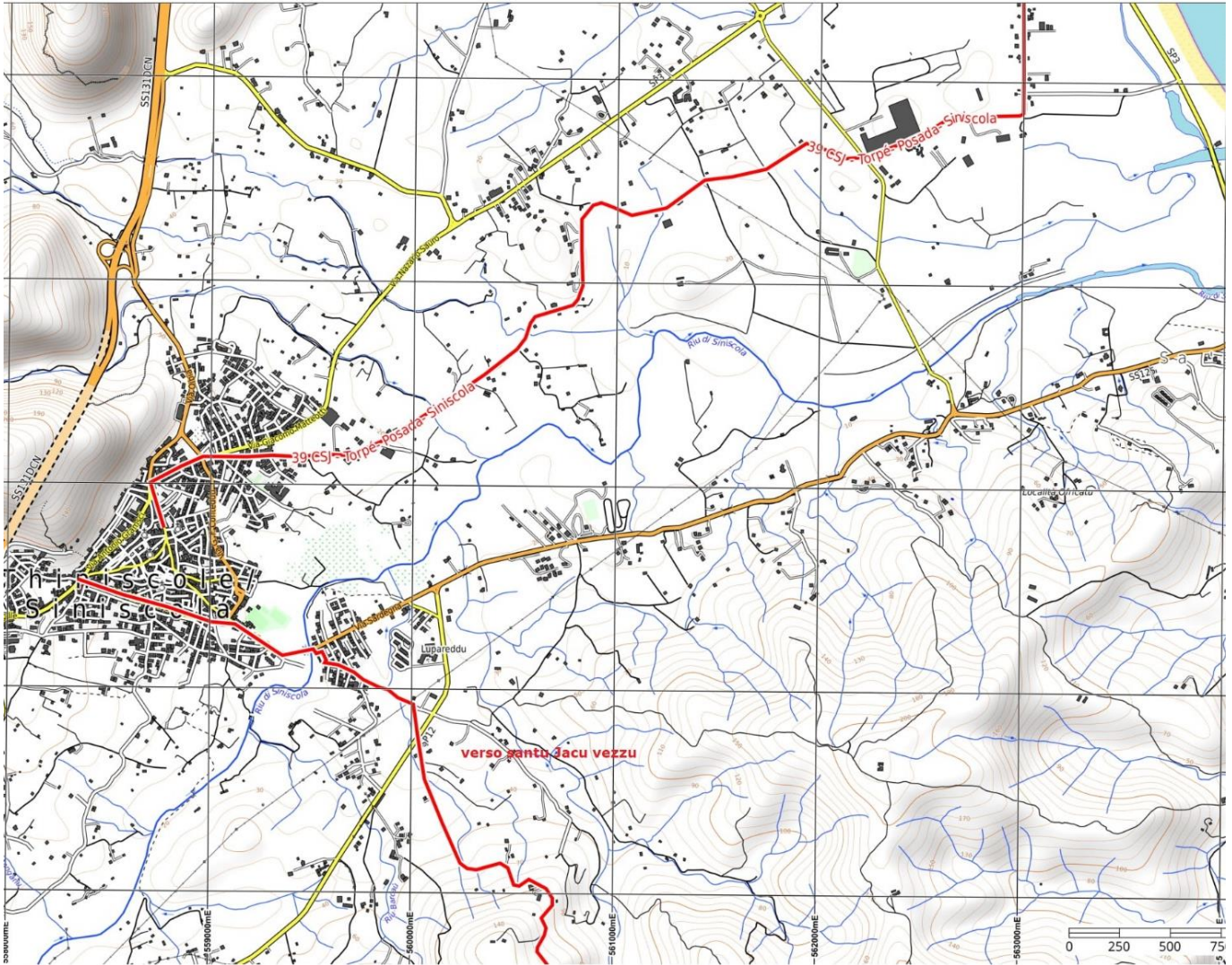
4 étape- de Torpé à Siniscola

De Torpé on suit le rio santa Caterina sous les digues jusqu'au croisement avec la SP. Continuer tout droit sous le château pour arriver au centre. AC possible chez **Bea et Claudio Secchi** à **Posada (9 km)** tel 3451228762 ; b&b chez Piero 3287562610 et Peppe 3467734502 du bar affittacamere Posada, via Vittorio Veneto 2 de 28€ (aout exclus).



On suit la piste cyclable à sx vers la mer et ensuite à dx la plage jusqu'à san Giovanni et sa Caletta (lieux de villégiature). On sort de sa Caletta par la route du bord de mer et au rond-point on va à dx jusqu'au virage à sx qui vous fait suivre la route arborée. On vire à dx et on

continue jusqu'au croisement. On le passe et on suit la route qui mène au grand carrefour du cimetière de Siniscola (bus). On descend en centre-ville.



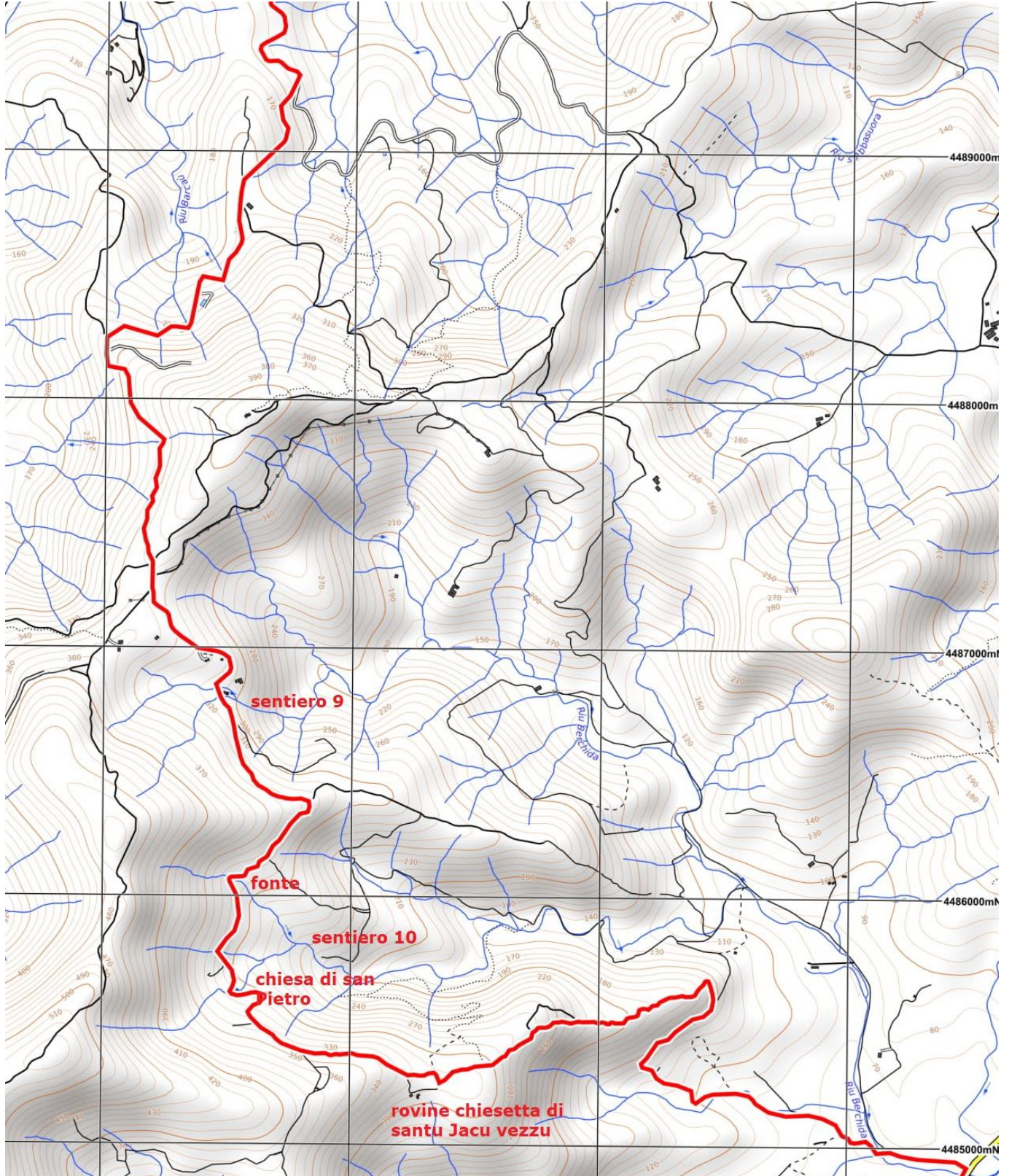
Created on Inkatlas. © OpenStreetMap contributors (openstreetmap.org), OpenTopoMap (CC-BY-SA). Map data Mar 09, 2020. 1:25000

9 km SINISCOLA- AJ **Ostello Su Recreu-loc. S'Aspidda** à 3 km du centre 3491459081 de 40pl, sous le Monte Albo/ HR **Il Laghetto**, de 20 chambres, à San Narciso sur la SP Siniscola-Caletta à 1km 3492800528 ouvert à l'année/ paysage varié et accidenté, de collines, plaines fluviales, lagunes côtières, reliefs calcaires comme le massif du Monte Albo, qui domine le centre-ville et qui sépare de la Barbagia de Orgosolo. À visiter la grotte de Gane 'e Gortoe, dont l'entrée est en ville (via Olbia), partie finale d'un cours d'eau souterrain de la montagne qui sors à ciel ouvert quand il pleut. **LE MONTE ALBO** : bloc calcaire avec des sentiers nature et découverte, des restes archéologiques, une flore unique et des pinnettas de berger. Diverses espèces de faune : le mouflon, le gracchio corallino, le corbeau impérial, le chat sauvage et la martre. Parfois l'aigle royal. Par les pistes des bergers on peut visiter des grottes, voir des panoramas, des lacs et rivières souterraines. On peut visiter les grottes de Sa prejone 'e 'Orcu, Duas Vuccas, et la cavité de Sa Conca 'e Locoli (grotte

naturelle dans la paroi, sortie d'une rivière souterraine). La meilleure c'est la grotte de Sa Prejone e S'Orcu dans le vallon du Riu Siccu, un puit sacré fait de grandes pierres, une étroite et raide descente en escalier hélicoïdale de 16 marches, grotte-sanctuaire de la civilisation nuragique.

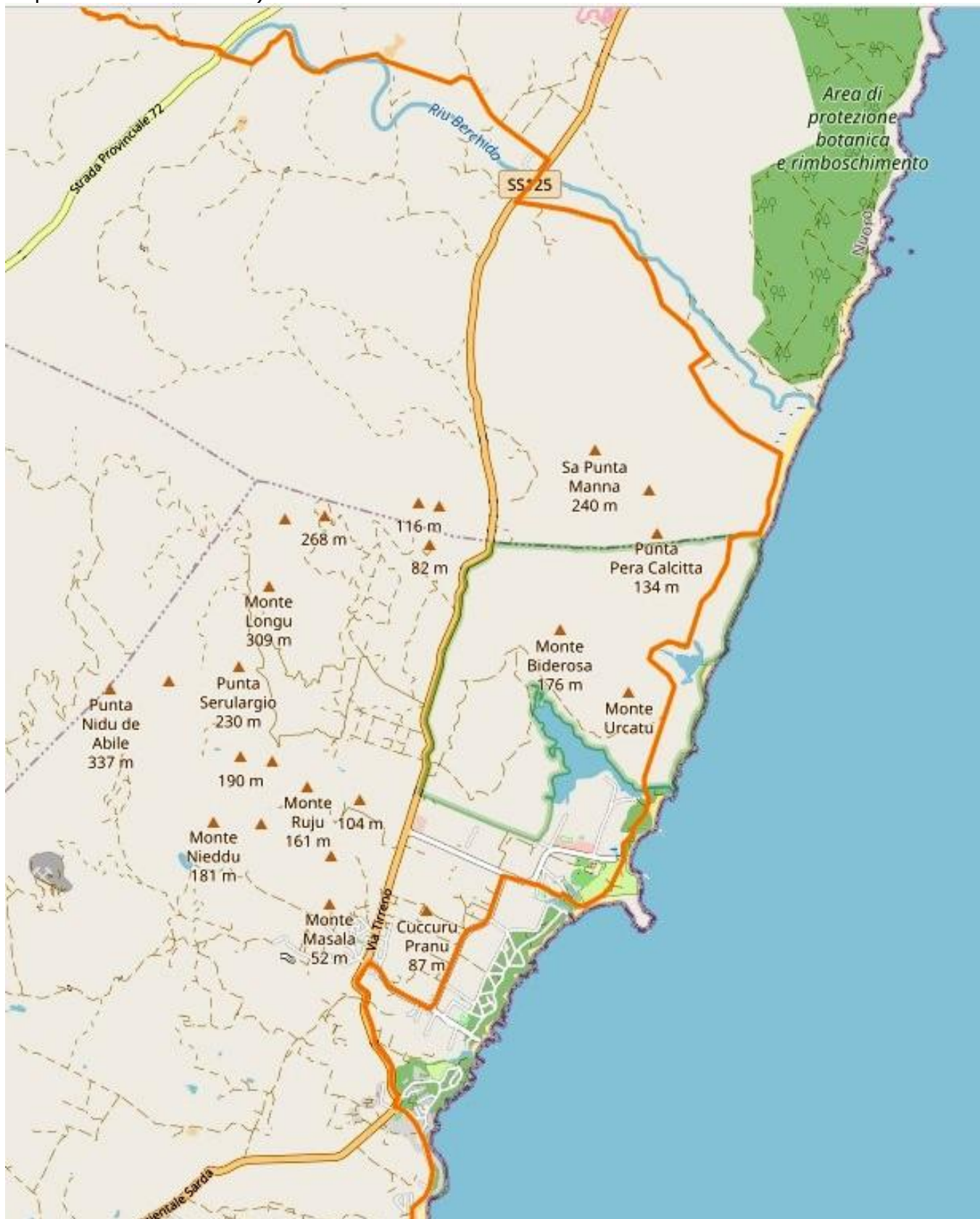
5 étape- 26km de Siniscola à Cala Liberotto ou sos Alinos

Cette partie du chemin a été tracée par moi en 2013 et sert pour retrouver les ruines de l'ancienne chapelle de santu Jacu Ezzu dans la montagne. Un parcours très bucolique qui permet d'aller vers les fontaines de s'unnichedda, l'église champêtre de san Pietro, santu Jacu et ensuite descendre à la SP72. Sentier 9 et ensuite le 10.



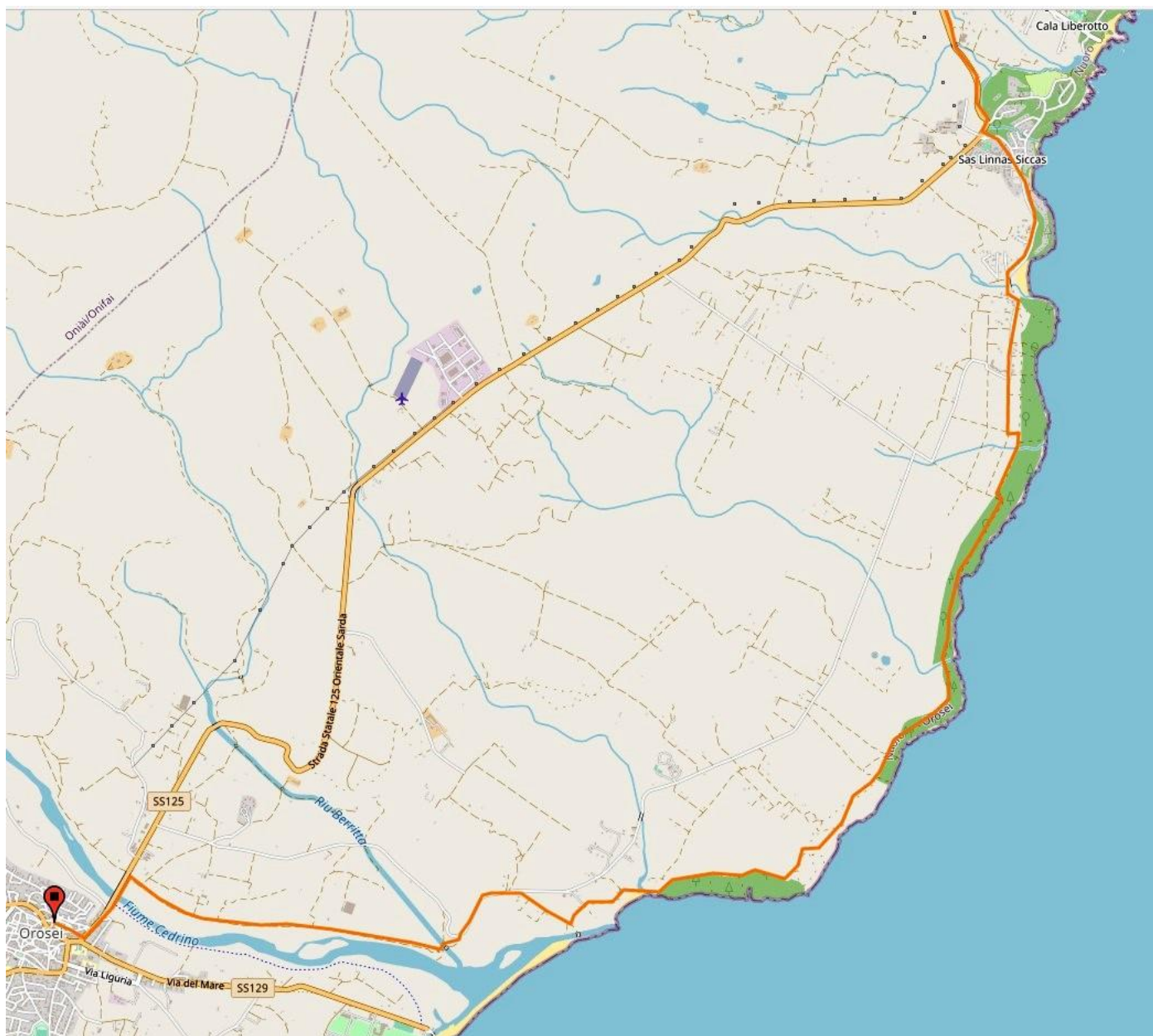
On traverse la SP et on poursuit vers la mer en suivant le Rio Berchida, on croise la SS125 et on arrive aux plages qu'on suit à dx vers Cala Liberotto et Sos Alinos pour la nuitée. Voir

Booking ou autres pour des chambres à 30-40€ la double et campings (d'habitude, ils requièrent trois nuitées).

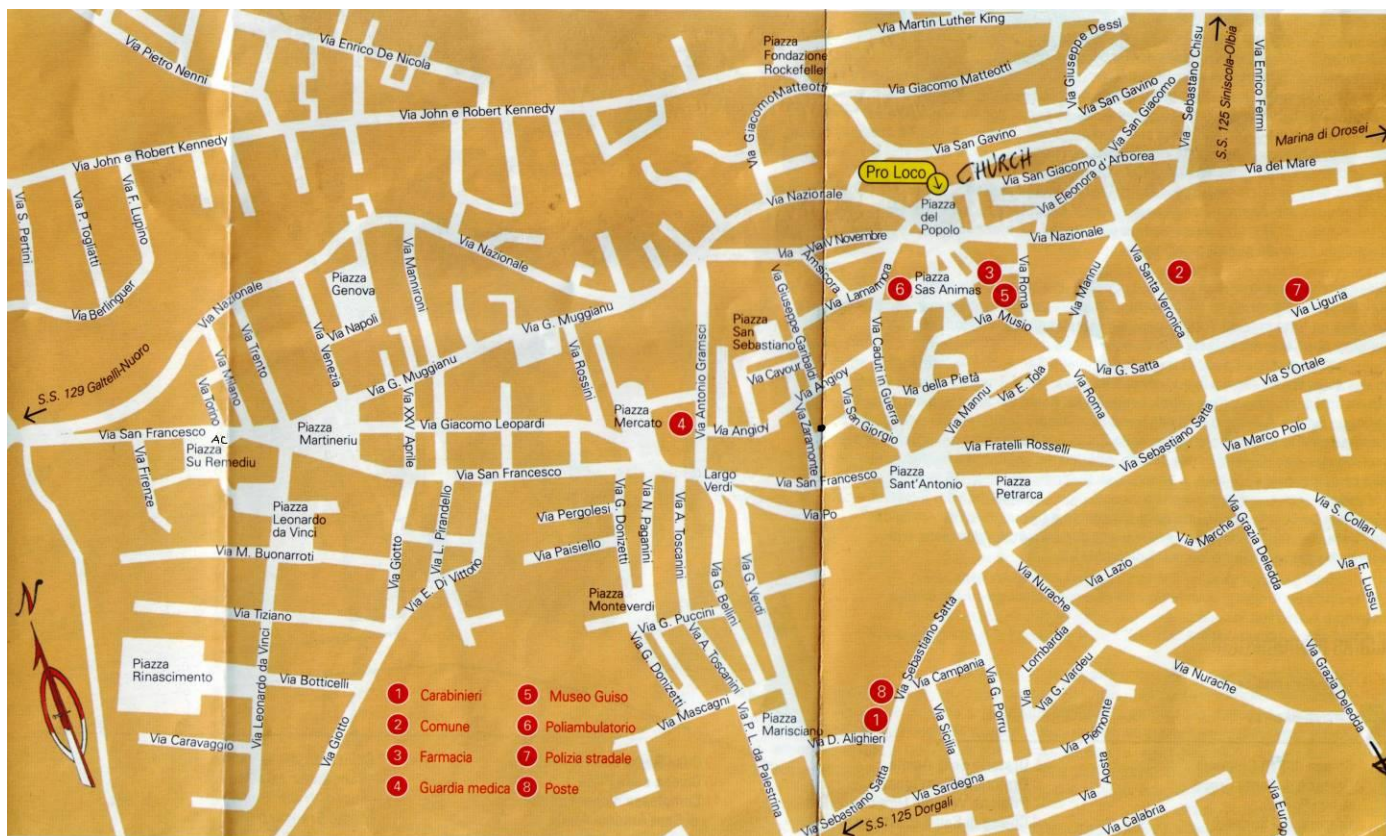


6 étape-de Cala Liberotto à Orosei 17km

Le long des plages on continue vers le Parc de Biderrosa, pour enfin passer le rio Berridda et à l'intérieur par la SP125 le fleuve Cedrino pour entrer dans Orosei, fin de ce chemin, avec son joli centre historique coloré et son église de santu Jacu.



OROSEI (Fanum carisii) : mairie, via santa Veronica 5, tel 0784996900/ Éliisa Carrone tel 3496939553/ proloco piazza del popolo 54, tél 0784 998367/ **B&B**: Su pasu (Gianni Loi), via Cedrino 4- tel 078498891-3405519202 de 10pl, cuisine, 20€ - DP à 30€ parle français/ Hôtel s'ortale, tel 0784998055 ouvert à l'année/ **AC** dans les chambres du sanctuaire de NS du Remedio, à 1km du centre-ville, hospitaliers disponibles sur place, appeler avant don Corraïne 3286523020 ou don Mula dans le presbytère de san Giacomo/ ville touristique au centre historique rénové avec nombreuses églises et maisons anciennes. À voir : le dominario de Sant'Antonio (comme on accueillait les pèlerins au Moyen Age et encore aujourd'hui) ; le fleuve Cedrino avec le parc Biderrosa, les longues plages de sable et les étangs. L'actuel centre-ville fut fondé au II^e siècle d. C. par les Romains pour sa position stratégique, sur le site nuragique de Nurache. Des nombreux palais de la noblesse et de riches familles, comme l'actuel Musée Guiso. Festivités : 16 janvier "Su ocu de sant'Antoni" (Sant'Antonio Abate). La semaine sainte : Sos Sepurcros (les sépulcres), S'incontru qui célèbre la rencontre entre le Christ et sa Mère. Sant'Isidoro : 15 mai, fête paysanne. Fête de Santa Maria del Mare : dernier dimanche de mai, procession de barques fleuries, du pont du Cedrino le long du fleuve jusqu'à la chapelle pisane. 25 juillet : Quatre jours de festivités de st Jacques Apôtre, patron de Orosei. Septembre : Sagra de la Madone du Remedio, 18 jours à l'intérieur du sanctuaire. À octobre : San Gavino (Santu Bainzu), chapelle du quartier Gollai.



Traces GPS dans www.wikiloc.com amicisantujacu CSJ app gratuite

CSJ- variante nord-est OLBIA - OROSEI

<https://it.wikiloc.com/percorsi-escursionismo/csj-da-olbia-a-orosei-per-camminanti-e-mtb-55190465>

37 Olbia- Padru 39km à diviser en deux

<https://it.wikiloc.com/percorsi-escursionismo/csj-37-da-olbia-a-padru-48433626>

38 Padru - Pedrabianca- 24km

<https://it.wikiloc.com/percorsi-escursionismo/38-csj-padru-pedrabianca-passando-nel-monte-6536904>

39 Pedrabianca- Torpé 20km

<https://it.wikiloc.com/percorsi-escursionismo/csj-39-da-pedrabianca-a-torpe-48435860>

40 Torpé- Posada-Siniscola- 18km

<https://it.wikiloc.com/percorsi-escursionismo/40-csj-torpe-posada-siniscola-9968877>

41 Siniscola-santu Jacu vezzu- Orosei 43km à diviser en deux

<https://it.wikiloc.com/percorsi-escursionismo/csj-41-da-siniscola-a-santu-jacu-vezzu-ed-orosei-via-mare-48428372>

NB : les fréquentes inondations ont en partie détruit notre balisage, mais on va le refaire dès que possible et les traces GPS vous permettent de suivre cette variante sans trop de problèmes. Bon chemin en terre sarde, flavio vandoni mail : amicisantujacu@gmail.com