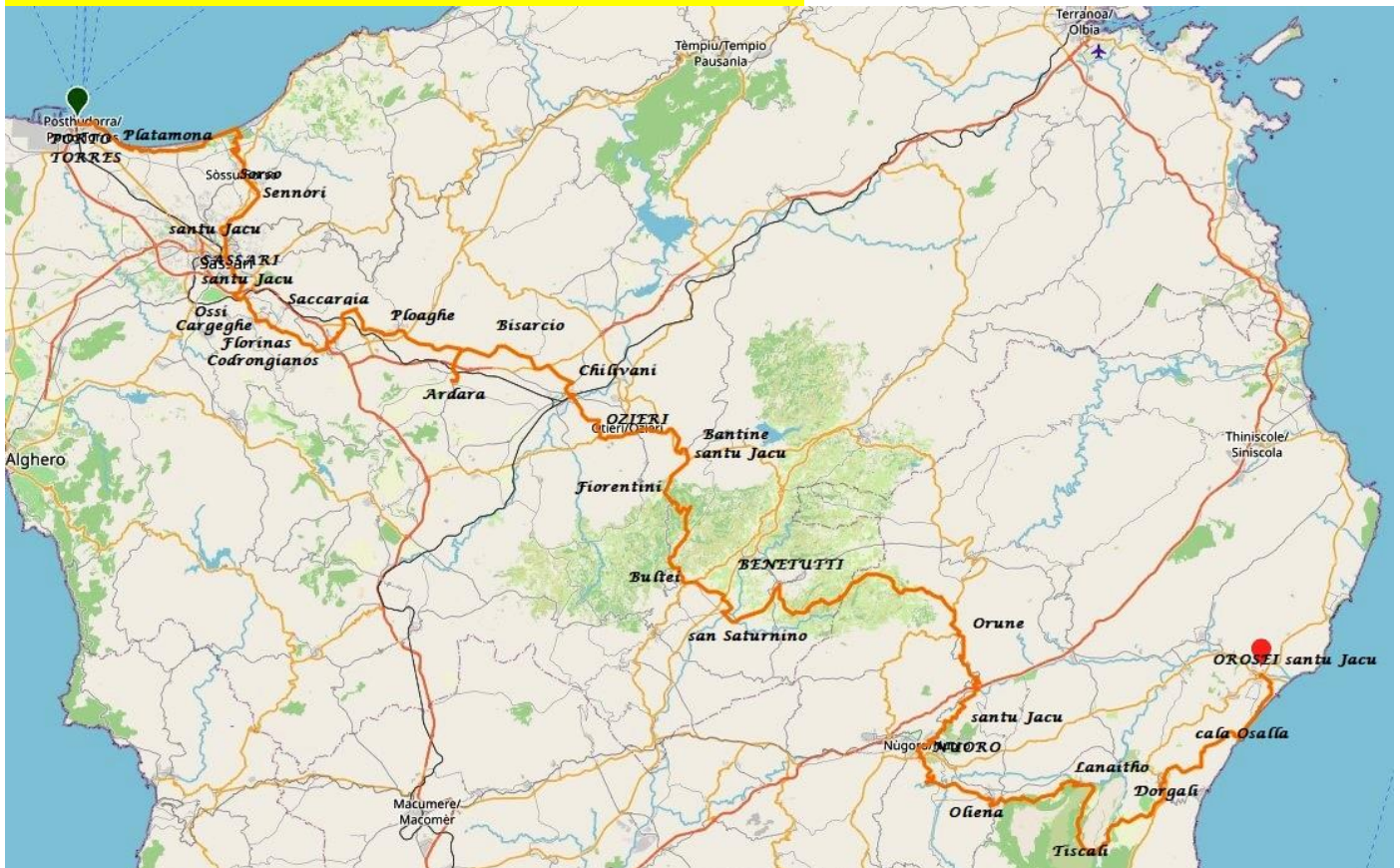


## CAMMINO DI SANTU JACU-SANTIAGO IN SARDEGNA (CSJ) da Porto Torres a Orosei-270 km circa



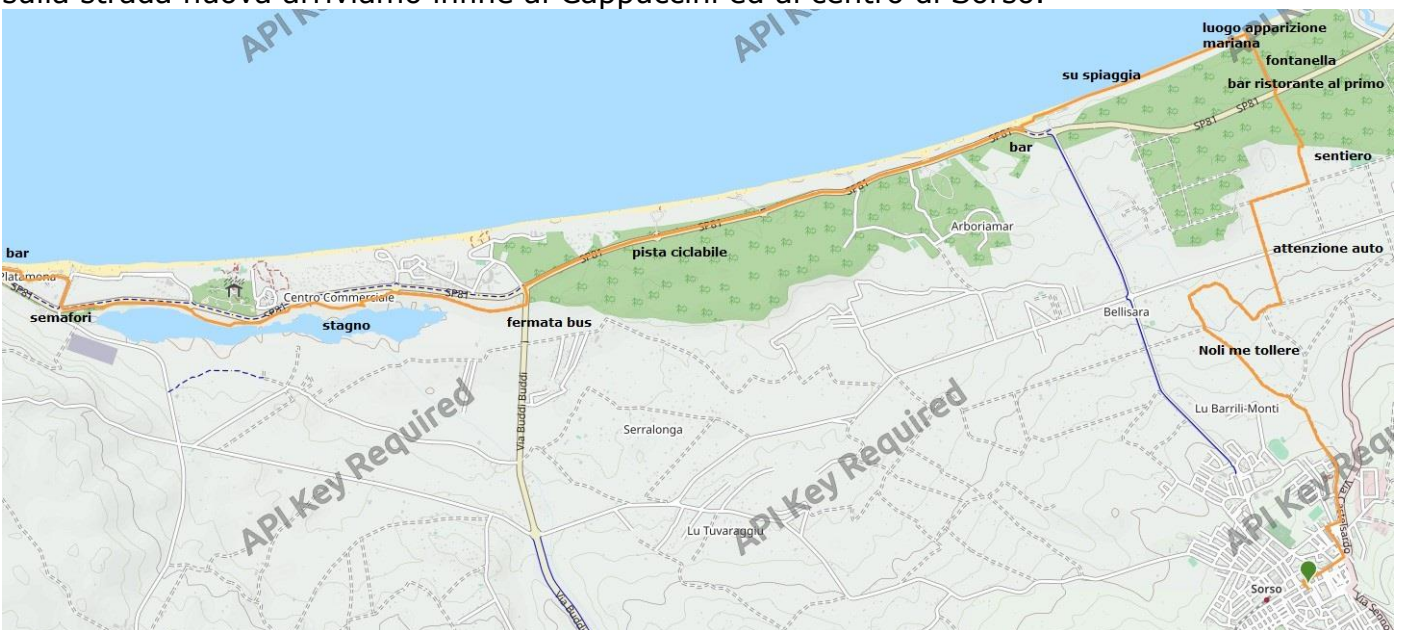
**ABBREVIAZIONI:** dx destra; sx sinistra; SS strada statale; SP strada provinciale; AC accoglienza; AJ ostello; B&B bed and breakfast; AG agriturismo; OT ufficio del turismo; MP mezza pensione; HR hotel ristorante; pl posti letto. **NB:** il cammino è segnato con frecce gialle direzionali ed adesivi blu con conchiglia e freccia stilizzati in giallo. Le X indicano direzioni da non prendere. Quando non ci sono indicazioni, bisogna continuare dritto.

### **1 TAPPA: Porto Torres - Sorso km 25,6**

**Km 0 PORTO TORRES:** Ufficio turistico (Baingiu Cuccu tel 3276620704) nella stazione marittima, aperto il mattino in inverno; tutto il giorno in stagione- credenziali e testimonium, che sono disponibili anche in Municipio, da Antonio Chessa, tel 3341170684 portavoce del Sindaco o da Pietro Masala, ufficio stampa, tel 3384909386/ b&b da Priscilla, via Angioy 15, da 22€ singola a 30€ doppia/ b&b da Arianna, via Amsicora 43 dietro il municipio, tel 3471637140, chiamare direttamente/ hostel Balai, via Croce 11 da 35€, sopra chiesetta e spiaggia di Balai vicino/ Porto di mare importante, è punto di arrivo e di partenza del cammino di santu Jacu. La stazione dei bus è sul viale della Torre aragonese (biglietti dal giornalino); la stazione ferroviaria (il biglietto si fa sul treno), la stazione marittima (servizi, biglietteria traghetti) con la navetta gratuita per l'imbarco, sono dopo il museo. Sul golfo dell'Asinara, Porto Torres era "Turrus Lybisonis", unica colonia di cittadini romani della provincia "Sardinia". A Ostia, nel Piazzale delle Corporazioni, si è rinvenuto il mosaico della "statio" dei "Navicularii Turrutani" della colonia di "Turrus Lybisonis", "caput viae" dalla più importante arteria stradale dell'Isola per Karalis (Cagliari). Nel 484 Turrus è una delle cinque sedi episcopali sarde. Tra l'XI ed il XII secolo sorge la Basilica romanica di San Gavino. Ci sono anche le Terme Centrali, dette "Palazzo di Re Barbaro"(barbaro perché martirizzò i martiri turritani Gavino, Proto e Gianuario), il museo "Antiquarium Turritano" e i resti del ponte romano.

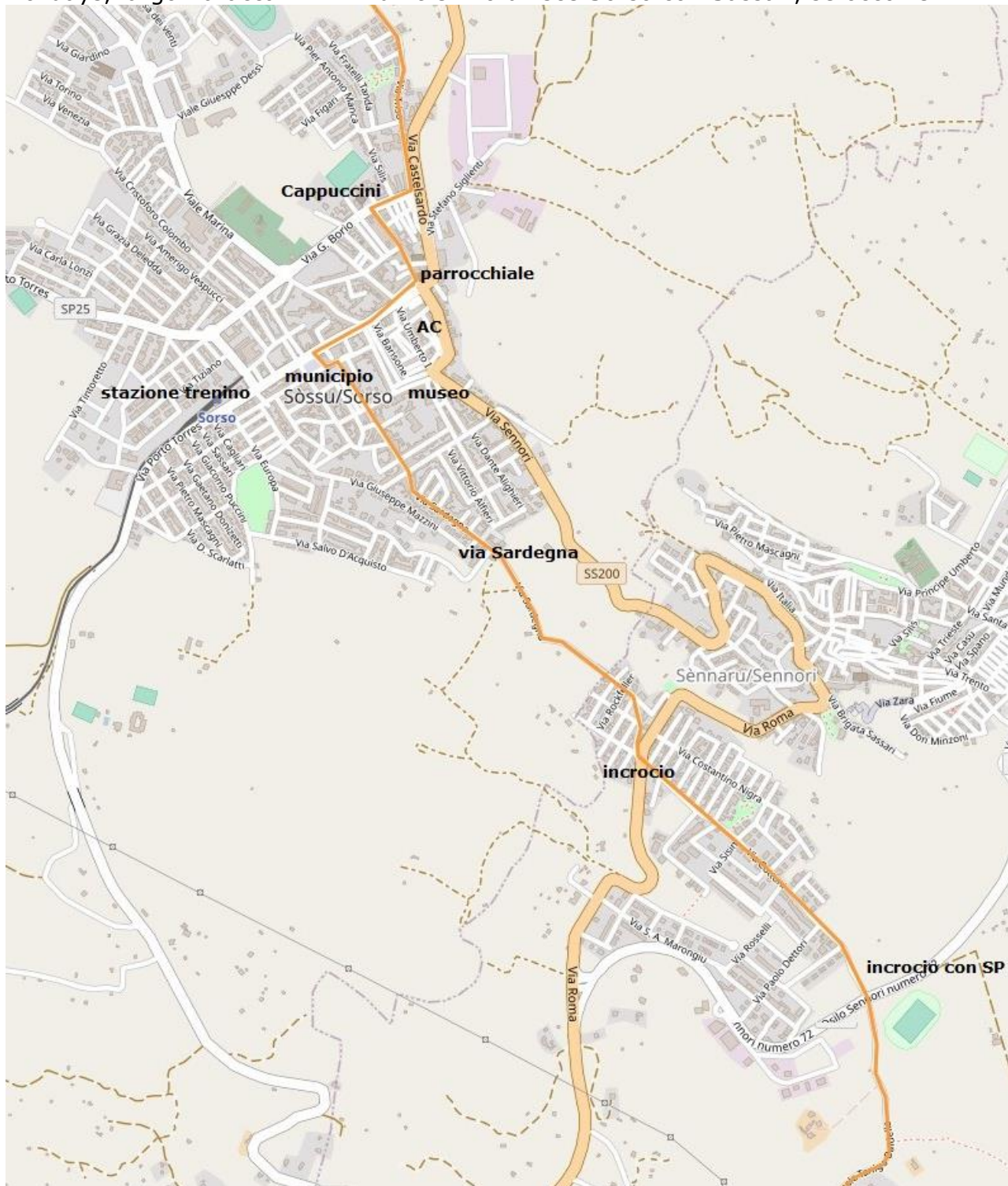


Dalla Torre aragonese camminiamo sul marciapiede di sx (fermata bus) seguendo la passeggiata, passiamo San Gavino a Mare (su una rupe calcarea a picco sul mare. Si dice che qui siano stati rinvenuti i corpi dei martiri Gavino, Proto e Gianuario, protettori della città). Si prosegue fino alla chiesetta di Balai Lontano (fontanella chiusa!). Lì si attraversa la SP e si va a sx lungo la pista, che entra nel parco. Alla fine si scende a sx verso l'uscita e si attraversa per entrare sul lungomare di Platamona (bar) **10km**. Si cammina verso dx e si esce dal lungomare a dx verso l'incrocio semaforico. Si continua 50mt a sx sulla provinciale sul lato dx e si entra a dx nel sentiero ecologico su passerelle di legno che si inoltra negli stagni con vari punti di osservazione. Si arriva poi alla fine della laguna alla fermata del bus sulla strada Buddi Buddi. Si va a sx verso la rotonda giratoria e si prosegue a dx sulla ciclabile fino a Marina di Sorso (due ristoranti). Si scende in spiaggia e si prosegue fino al luogo del miracolo mariano (ristorante Al Primo molto buono- fontanella di fronte). Si va alla statale e si attraversa, si segue il sentiero sabbioso fino ad incontrare due piloni di ferro (scritta KM1) e si entra sulla pista che continua fino alla strada. Si va a dx e si incontrano le frecce del cammino vecchio (abbiamo tagliato un giringiro nella pineta sabbiosa che spaccava le gambe). Seguendo le frecce intorno al depuratore (occhio alla deviazione per lavori in corso) sulla strada nuova arriviamo infine ai Cappuccini ed al centro di Sorso.



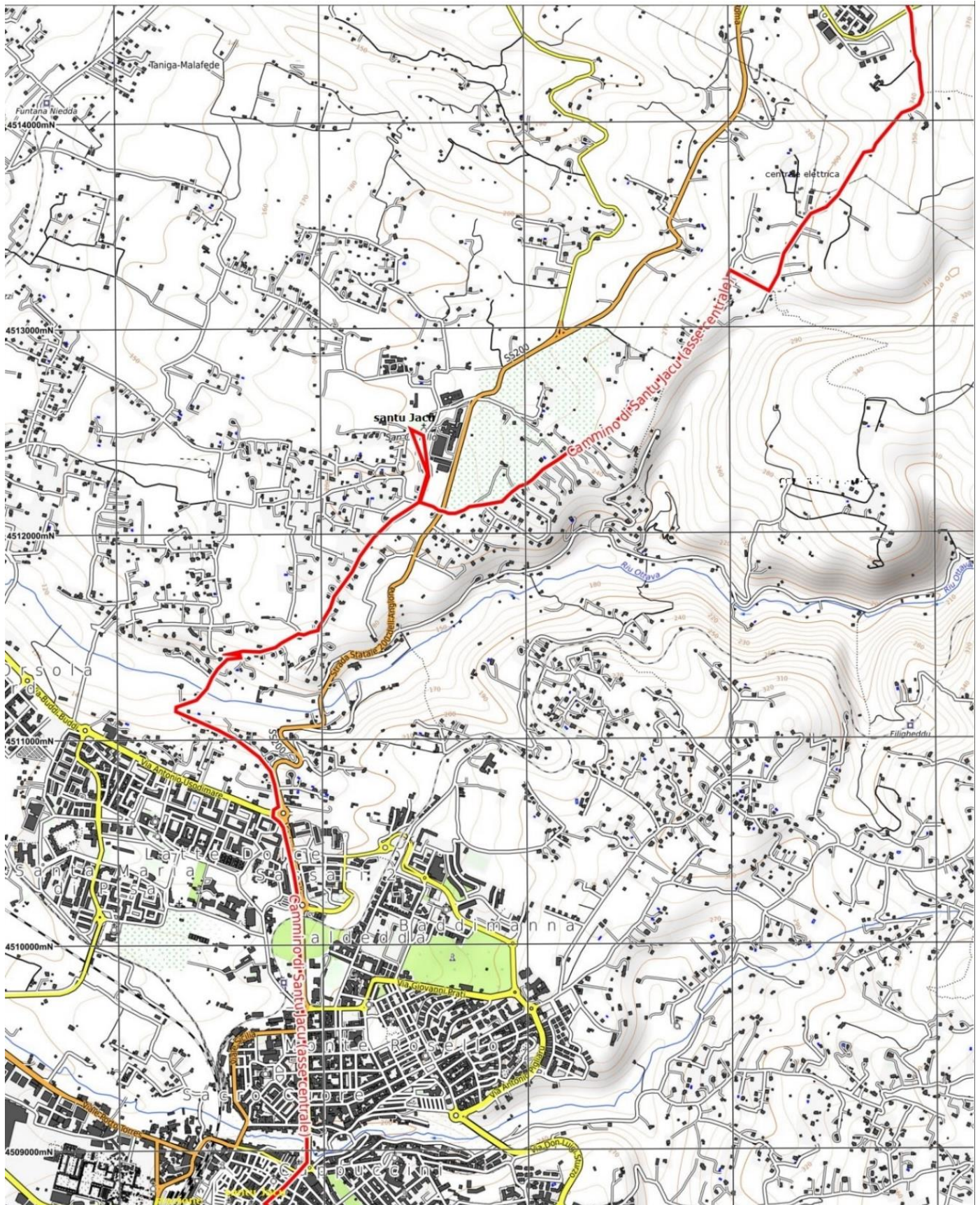
Tra le specificità del posto c'è il dialetto misto tra sardo, toscano e genovese. In centro paese la chiesa di san Pantaleo e il museo Biddas dei villaggi di Sardegna del prof. Milanese nel palazzo baronale in via convento. Referente **in municipio**, Federico Basciu, nuovo assessore,

0793392263, per credenziali ed informazioni su alloggio/ AC in famiglia da Simona Piredda, pellegrina, tel 3408594827, chiamare prima/ AC coop sa domo antiga, via Umberto 39 tel 3478460348 Sara Canu 3494404290/ b&b lu Cori, via Tuveri 48, 3773902174/ Cheap Holidays, largo Baracca 14 **NB:** un trenino unisce Sorso con Sassari, se occorre...



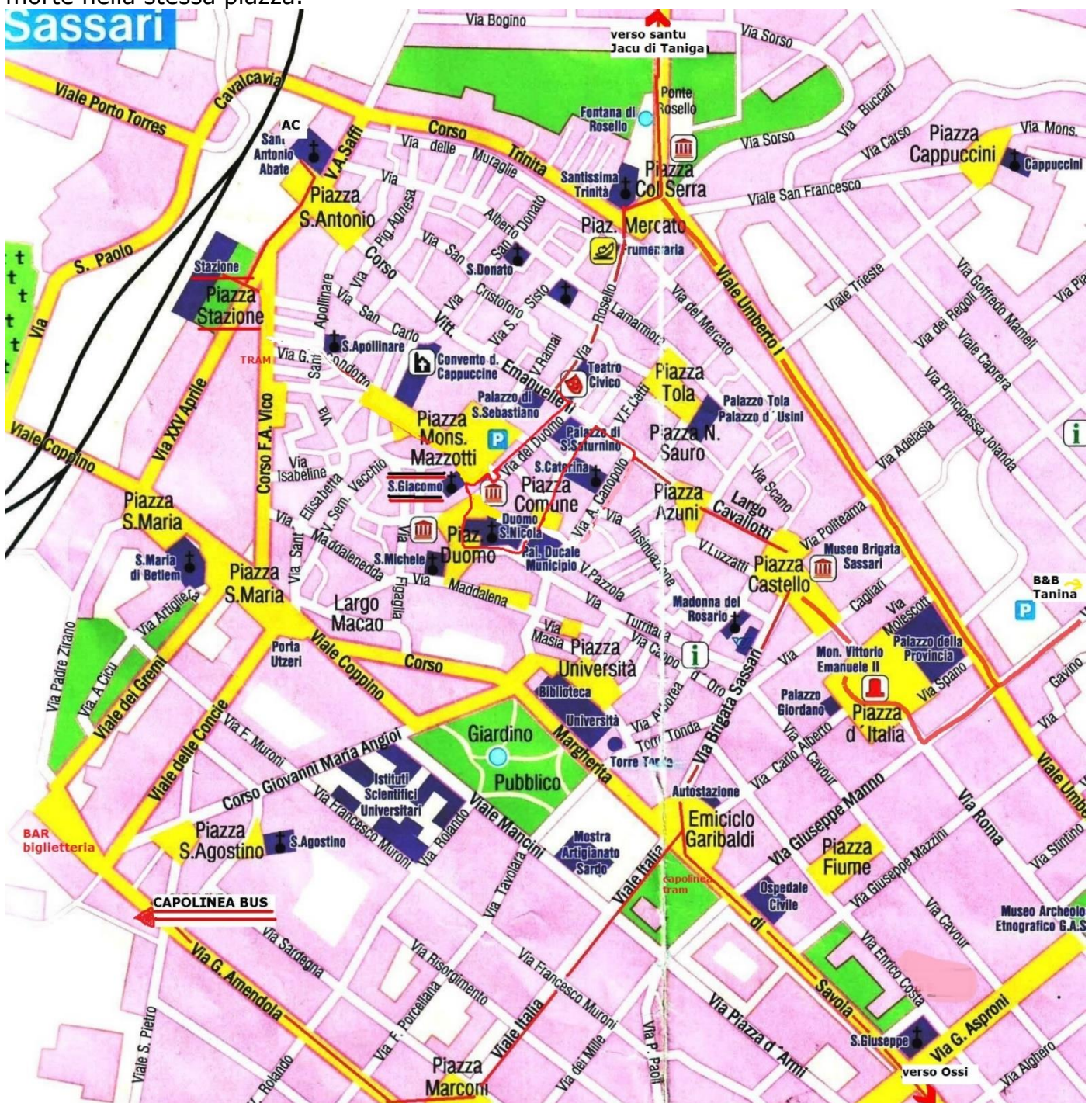
**2 TAPPA: Sorso-Sassari centro km 14:** Passiamo dritti il centro di Sorso e dai giardini del municipio saliamo verso la periferia nuova di **Sennori, 3km:** borgo agricolo che vanta 4 varianti del costume tradizionale femminile: quello da sposa è il più finemente lavorato con fili d'oro e perle di strass che arricchiscono l'organza e la seta; l'abito giornaliero anch'esso ricamato; il costume da lutto con due ampie gonne, una delle quali viene sollevata per coprire il capo. Giriamo a dx, passiamo la statale e saliamo nel quartiere nuovo fino a raggiungere in alto lo svincolo stradale. Continuiamo dritti, passiamo la centrale ENEL e scendiamo sulla strada vicinale Taniga fino ad incrociare la Statale. Passato l'incrocio, a dx si va alla chiesa di san Giacomo di Taniga (quasi sempre chiusa); dritti, si continua il cammino sulla strada vicinale di san Giacomo fino al curvone in discesa della Mala, dove si imbecca la strada vicinale Badde Petrosa-Taniga fino alla statale. Si prosegue sul bordo dx della statale

fino all'incrocio, si attraversa e lì, sempre dritti, inizia la pista ciclabile che ci porta fino al Ponte Rosello. NB: a sx si va al b&b convenzionato in via Trento



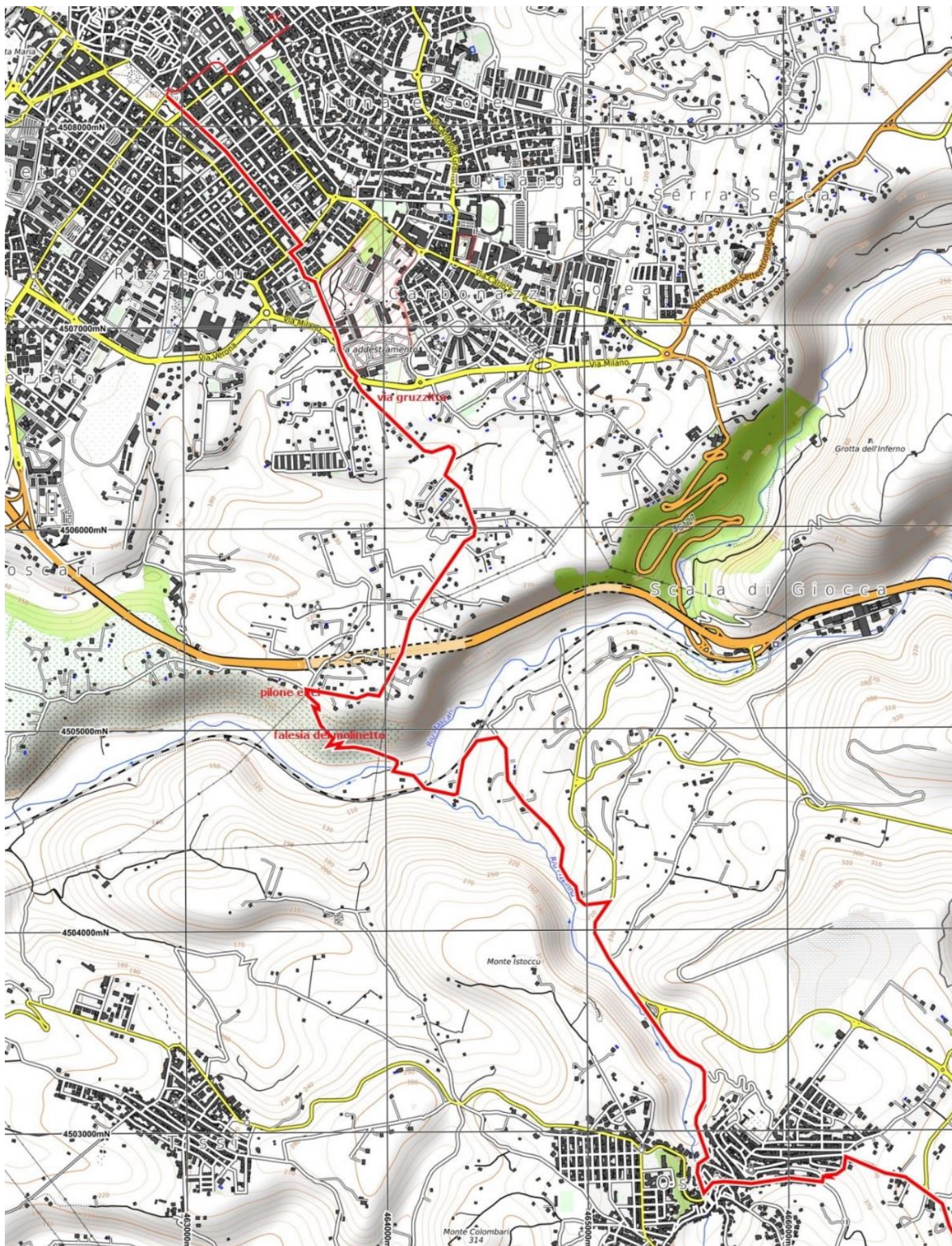
**11 km Sassari (Tathari):** OT in via Satta 13 tel 0792008072. **b&b il soffione**, via Bentivoglio 2 da 25€ cucina, da Franca Campanella 3276566882 sul cammino, vicino all'uscita di via Milano/ b&b Tanina e Rooms, viale Trento 14, uso cucina, a 30€ 3461812404-3342113589/ b&b sandalia 3453294769 via Amendola 25 a 25€/ Capoluogo di Capo di Sopra, un insieme di villaggi, come Silki, Taniga, Boscove, il nome della città è citato per la prima volta nel 1131, nel monastero di San Pietro. Il nucleo originario, un tempo delimitato da mura e porte del XII e XIV secolo, si sviluppa intorno a corso V. Emanuele II, sul tracciato

della medioevale Plata de Codinas. La città fu sede della prima università sarda nel 1627/ da vedere: il centro storico con i suoi vicoli, la chiesa di santa Maria di Betlemme; il museo Sanna; la basilica di san Nicola e la cappella della confraternita di santu Jacu della buona morte nella stessa piazza.



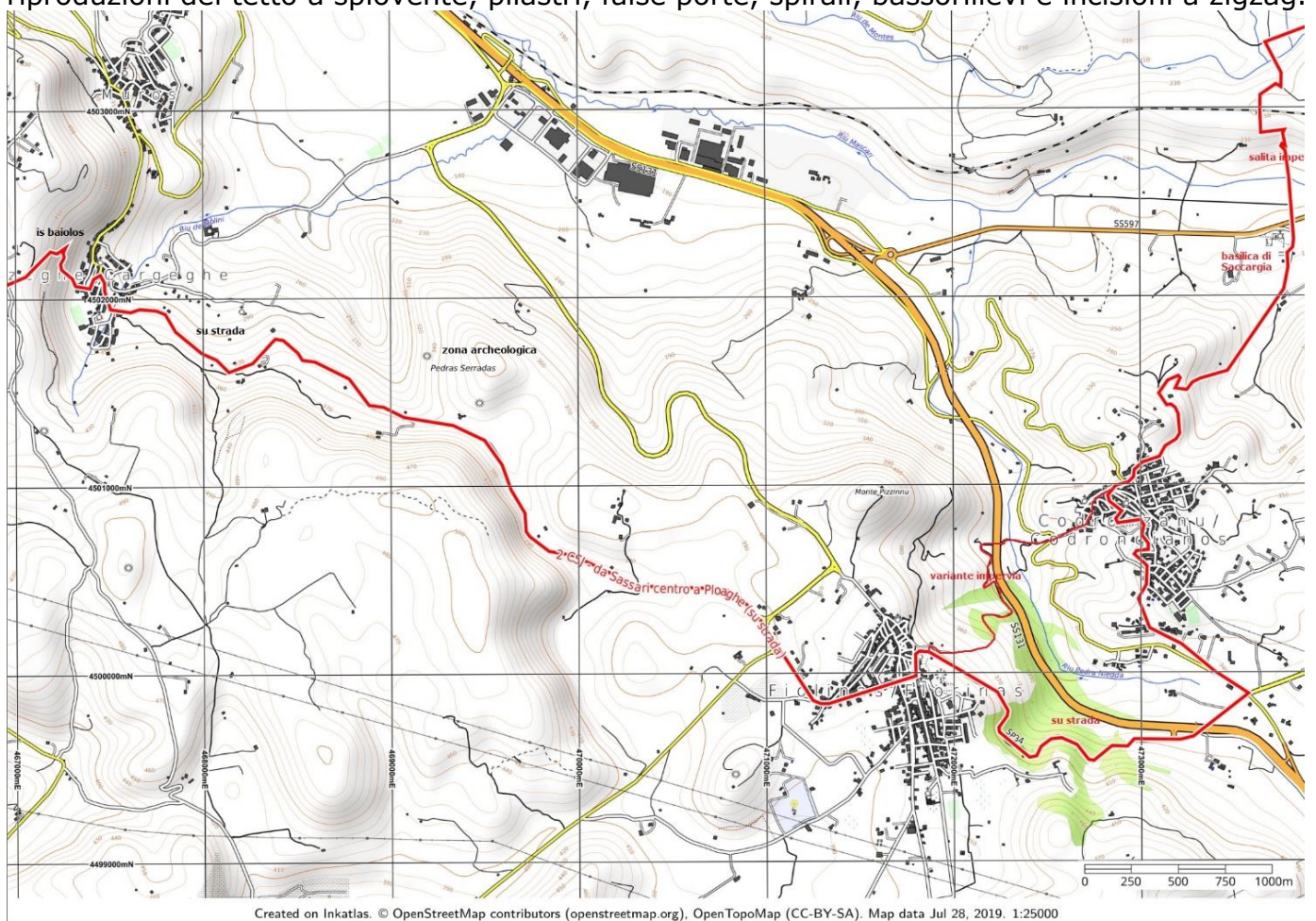
### 3 TAPPA: da Sassari a Codrongianos 23km

L'attraversamento di Sassari centro si fa dal ponte Rosello e piazza Mercato su via Rosello fino ad incrociare corso Vittorio Emanuele II. Dritti si va alla basilica di san Nicola ed alla cappella di san Giacomo della buona morte. A sx si segue corso V. Emanuele fino a piazza Castello. Il cammino devia a dx in via brigata Sassari ed arriva all'Emiciclo, dove si va a sx seguendo corso Margherita di Savoia. Si continua sul corso fino alla fine, poi si gira a dx e subito dopo su via Besta a sx per scendere su via Milano che si segue a sx fino alla rotonda giratoria ed al passaggio pedonale. Si attraversa e si prende via Gruzzi 7 Funtani, si passa la superstrada su via Settefontane e al **pilone Enel** si scende giù a sx per la falesia su sentiero scosceso per arrivare al Molineddu. Si passa sul ponticello degradato e si va a sx per passare sotto il ponte della ferrovia, si prosegue in mezzo a case Fancellu e si raggiunge la strada asfaltata (fare attenzione) che a dx porta su in centro paese (fontanelle).

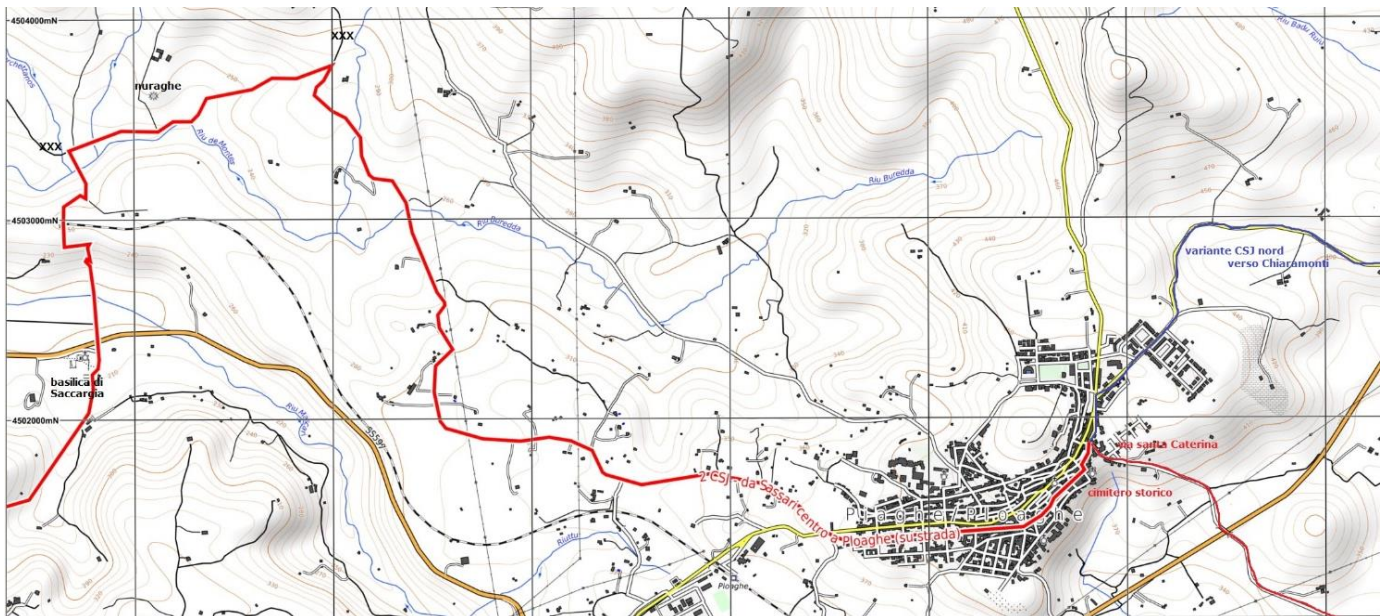


**Ossi, 10km:** Alloggi non convenzionati: b&b Sara (Nuccia), Via Nuraghe 5 tel. 3332804729-3333522865 PI 6 a 25€ / Nonna Gio (Maria Franca Mura) Via Sassari 13 tel.3294074154 €28-30/ tutti i servizi// Il territorio conserva numerose testimonianze archeologiche, come la necropoli di Noeddale (1km da Ossi - presso un abbeveratoio sulla sx della strada, scendere per un viottolo), un esempio della Cultura di Ozieri che fa assomigliare le tombe alle case dei viventi. Del periodo precedente al nuragico: la tomba megalitica di Ena 'e Muros. La zona di

S'Adde Asile costituita da 11 domus de janas, fra cui la Tomba delle Clessidre, la Tomba delle Finestrelle e la Tomba Maggiore. La necropoli di Mesu 'e Montes: 18 domus de janas del III millennio con tombe decorate, come la II, con le corna del toro, la clessidra, lesene, riproduzioni del tetto a spiovente, pilastri, false porte, spirali, bassorilievi e incisioni a zigzag.

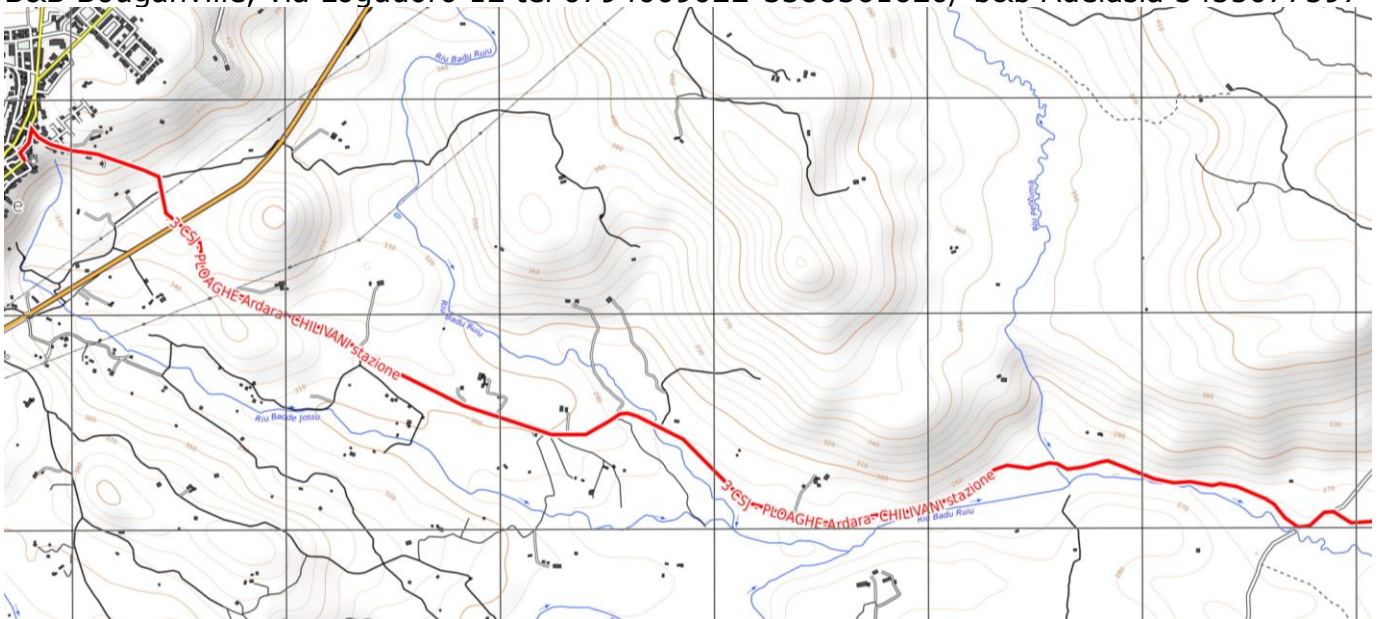


**3 km Ossi-Cargeghe:** Da "sa mandra 'e corte" nel centro abitato si sale per raggiungere la via Corte 'e Lottene, nella periferia di Ossi alta, che si segue a dx fino alla deviazione a sx per raggiungere poi la discesa per il sentiero romano di is Baiolos, che scende ripido verso il centro di Cargeghe (Biblioteca di Sardegna, Piazza Grazia Deledda 0793402055- Centro di documentazione linguistica e culturale regionale); un bel murale nella piazzetta in centro/ Il paese sovrasta la piana di "Campo Mela" , una conca naturale circondata da colline su cui ci sono nuraghi e domus de janas (possibile deviazione per la visita della zona archeologica nel promontorio calcareo di Giorrè con le sue grotte: dalla cima l'orizzonte si allarga sino al mare; alle Domus de janas di Pescialzu- appena dopo Cargeghe, si svolta a dx in una strada asfaltata e dopo circa 500 metri ancora a sx in uno sterrato per 1km. Qui si trova il costone roccioso con due Domus de janas). **Il nostro cammino segue la strada per 6 km fino a Florinas.** Nel territorio si contano 32 domus de janas, come le necropoli di S'Adde Asile e Mesu 'e Montes (Ossi) e di Giorrè (Cargeghe). A Nord, sul cammino, le cinque tombe di Pedras Serradas, su un'altura che domina la piccola valle di S'Elighe Entosu/ **Il cammino sale verso il centro di Florinas (incrocio con piazza della chiesa e del municipio) su via Sassari (la SP3) poco trafficata (una fonte).** Ma si potrà forse seguire un percorso archeologico-naturalistico Cargeghe, Necropoli di S'Elighe Entosu e di Pedras Serradas (ma quando?). **Da Florinas ancora 4 Km su strada,** a causa della frana, oppure il discesone in valle e la risalita in paese, segnato in nero su cartina, se l'hanno riparata, per **Codrongianos:** B&B Sorres, via Umberto 1° 24 tel 3403967782 - appartamento 30€ con cucina, colazione, 2pl+ 2 nel divano letto/ Di origini romane (III secolo d.C.) come il nome (castrum Gordianus), il paese è diviso in due parti: "Cotronianu 'e josso", inferiore, con chiesa di epoca bizantina e "Cotronianu 'e susu", superiore, intorno alla chiesa di San Paolo.



**4 TAPPA: km 16 da Codrongianos a Saccargia e Ploaghe:** scendiamo ripidi su strada per visitare la basilica di Saccargia (bar e servizi), edificata nel 1116 dai monaci camaldolesi, affreschi del XIII secolo, e poi attraversiamo la statale, facendo attenzione. Saliamo ripidi nel monte, passiamo la ferrovia e su strade di campagna (occhio ai segnali) arriviamo alla svolta brusca che a dx ci immette nella strada sterrata e poi asfaltata fino alla periferia di Ploaghe, paese che attraversiamo fino al centro. Sulle pendici del vulcano, "Plouake" o "Ploague" ha il primo cimitero in Sardegna con lapidi in lingua sarda logudorese, di fianco alla chiesa parrocchiale (da vedere). **Ploaghe:** b&b casa Frida di Francesca Masala, via Sarra 11 tel 3470452568 da 25€ con colazione/ b&b la rosa dei venti da Mimma 3470065058/ in caso di bisogno chiamare il presidente della proloco, Gianfranco Delrio 3883422821 o l'amico Pinuccio Delrio 3280503341

**5 TAPPA: km 29 su sterrato misto: da Ploaghe a Bisarcio, Chilivani e Ozieri** (non c'è acqua fino a Bisarcio). Dal centro paese si scende per via Santa Caterina, si passa il ponte e si va nella valle, prima su asfalto e poi su sterrato, fino alla Basilica di Sant'Antioco di Bisarcio, della fine del sec. XI in stile romanico pisano, cattedrale della diocesi di Bisarcio. Visita a pagamento. Rifugio sommario sotto tettoia del centro studi in basso, bagni dietro. **Sul percorso, deviazione possibile in 11 Km** (salita e discesa) ad Ardara per la visita della basilica di Nostra Signora del Regno, stile romanico toscano, cappella palatina, custodisce il Retablo Maggiore (anno 1515). Nel Medioevo capitale del Giudicato di Torres. B&B Bouganville, via Logudoro 12 tel 0794009022-3388361620/ b&b Adelasia 3455077597



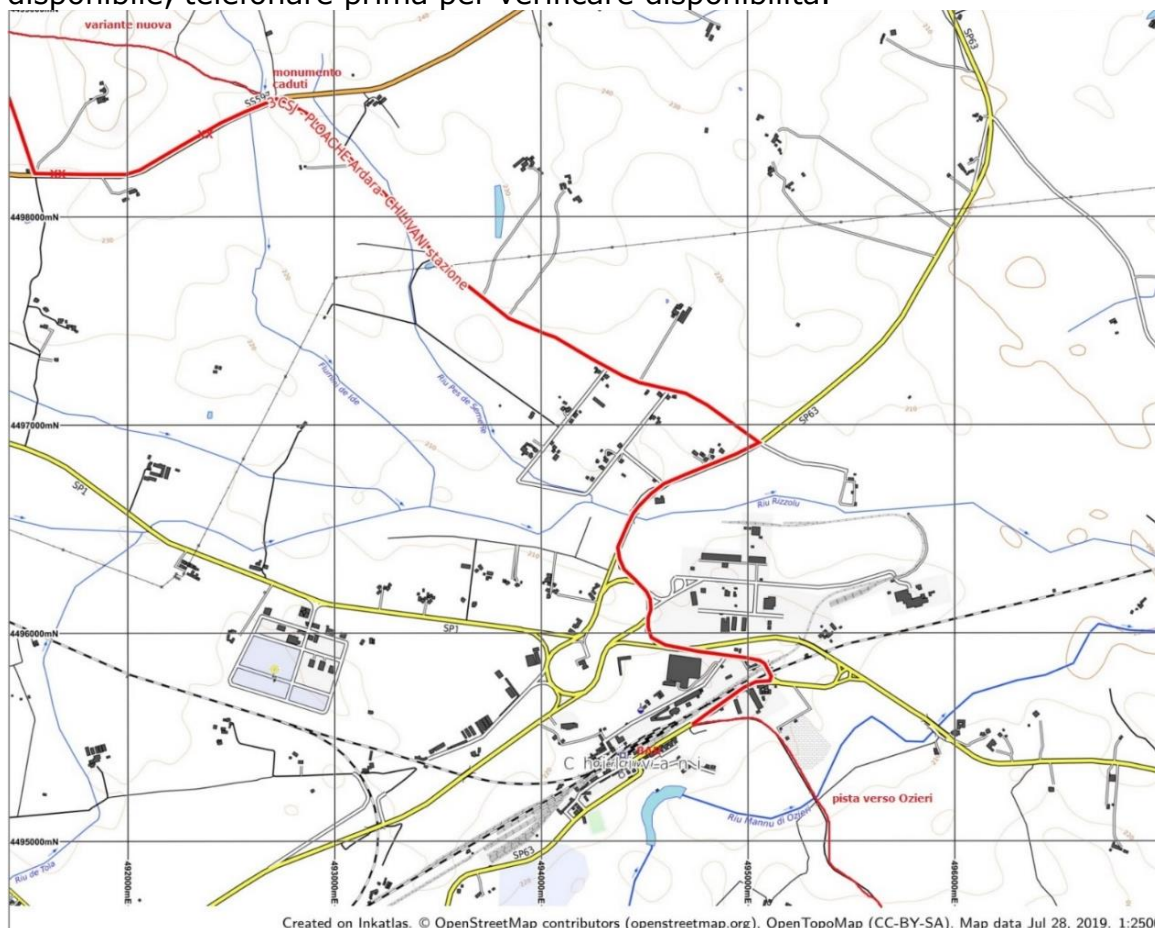
**Da Bisarcio a Chilivani:** Questo insediamento nacque durante la costruzione della linea ferroviaria Cagliari-Golfo Aranci e della Sassari-Porto Torres, nella seconda metà del XIX secolo con Benjamin Piercy. Oggi gravita intorno al nodo ferroviario ed al galoppatoio. **Dalla**



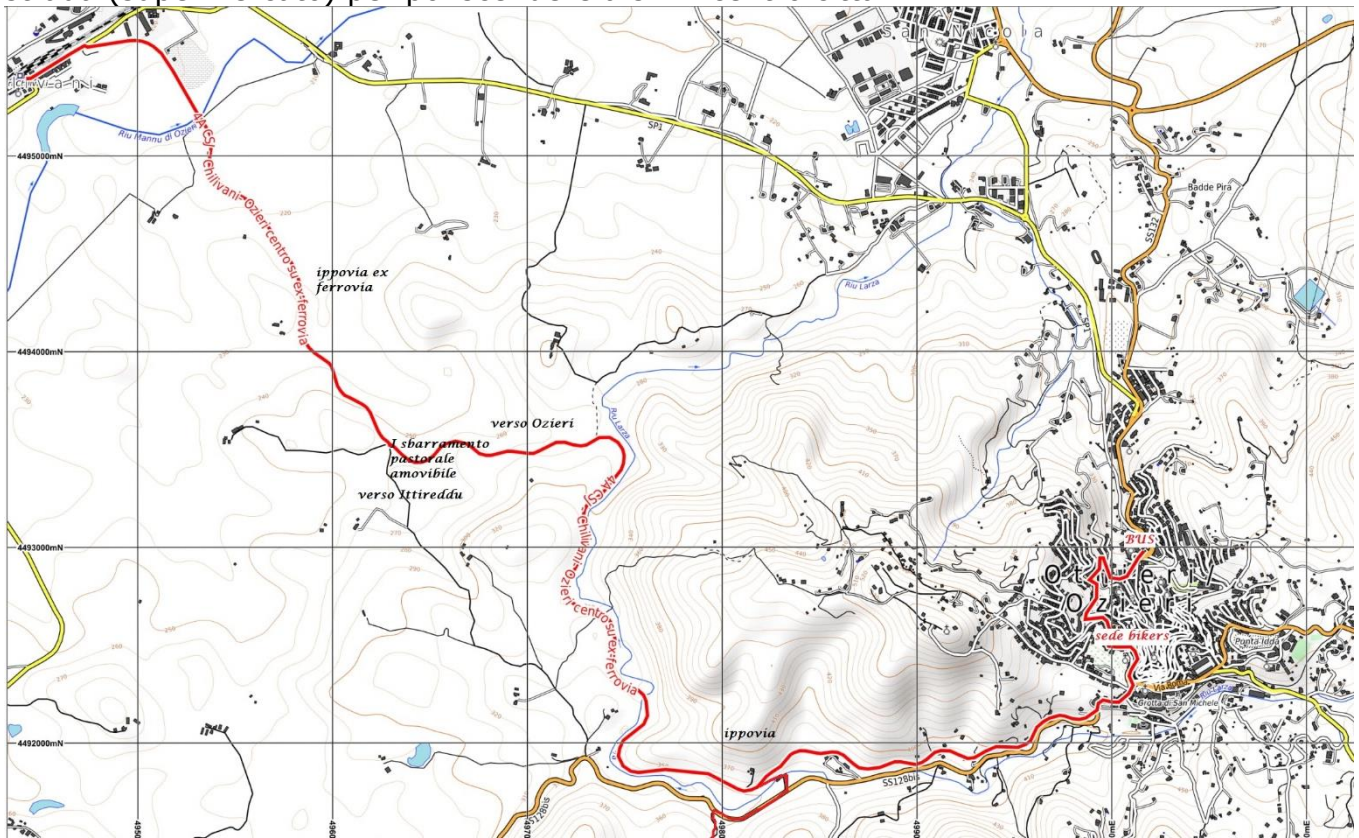
**basilica** prendiamo la strada dritta e deviamo poi sul sentiero a sx fino al monumento ai carabinieri caduti in un'imboscata. Purtroppo i lavori in corso per l'autostrada hanno stravolto il cammino in questo tratto: seguiamo la strada dalla basilica fino alla statale, che seguiamo a sx sul bordo fino al monumento ai carabinieri caduti in servizio. Lì attraversiamo e proseguiamo sulla strada senza traffico che arriva alla SP; si prende a dx sul bordo fino allo svincolo a 8 che si attraversa sulla sx. Ci sono gli adesivi e le frecce sui pali e cartelli.



Usciamo dalla rotonda sulla strada e proseguiamo fino al sottopasso ferroviario, dove prendiamo a dx verso la stazione (alimentari e bar). A metà di questa strada c'è la deviazione a sx per imboccare la vecchia ferrovia, ora "ippovia ciclo pedonale" fino a Ozieri. Una soluzione possibile per trovare alloggio: AC dalle amiche del cammino, Francesca Solinas 3471355503 a Ozieri san Nicola e Giuseppina Deiosso tel 3381809917 loc. Narvones, cucina disponibile, telefonare prima per verificare disponibilità.



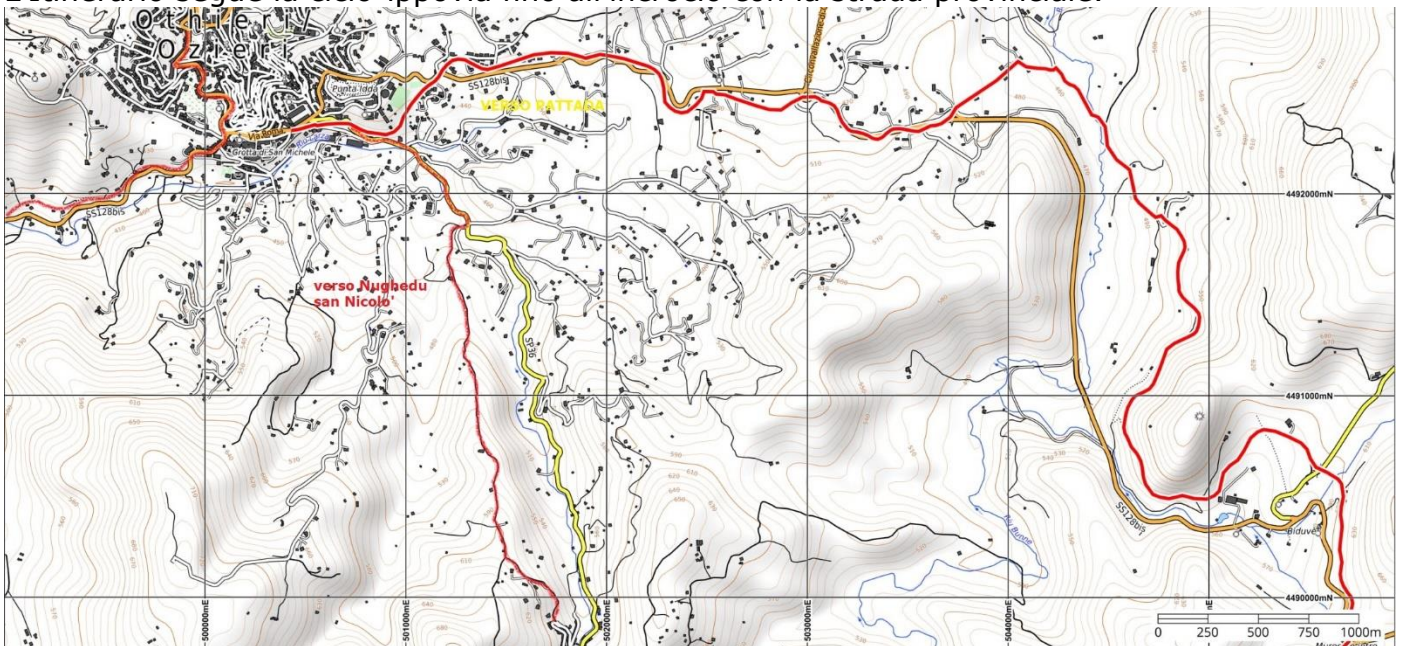
**Da Chilivani a Ozieri:** si segue l'ex ferrovia piana che si inoltra nei campi e pascoli (alcuni sbarramenti pastorali) fino al punto in cui bisogna entrare a sx nel pascolo per continuare a seguire il tracciato della ciclovia che arriva poi all'ingresso di Ozieri. Si esce a sx e si sale su strada (supermercato) per poi scendere a sx in centro città.



**OZIERI:** La città dispone di una stazione autobus (un supermercato dietro) appena sotto la piazza principale, ma i biglietti sono nel bar vicino alla Polizia. C'è un bus urbano per la stazione ferroviaria di Chilivani, nodo per Cagliari, Olbia, Porto Torres. **Referenti** ASD Sardegna Sport e Natura, 3291171713 / b&b al Cardinale di Luisa e Andrea, in centro, tel 3470610520, da 30€ con colazione// b&b Dolce notte, via Manin 37 tel 3929140989 a 20€ cena possibile/ Badde salighes, su strada per Nughedu, Rosamaria Lai 3286114679 €25/ Montiju, via volta 11, t 3498168877 a 30€/ Casa sui tetti 3450631855 fuori città, 30€/ Duos appostos, piazza Garibaldi (gelateria) 3476898522 – 3386406960

**6 TAPPA: da Ozieri a sa Fraigada km 20**

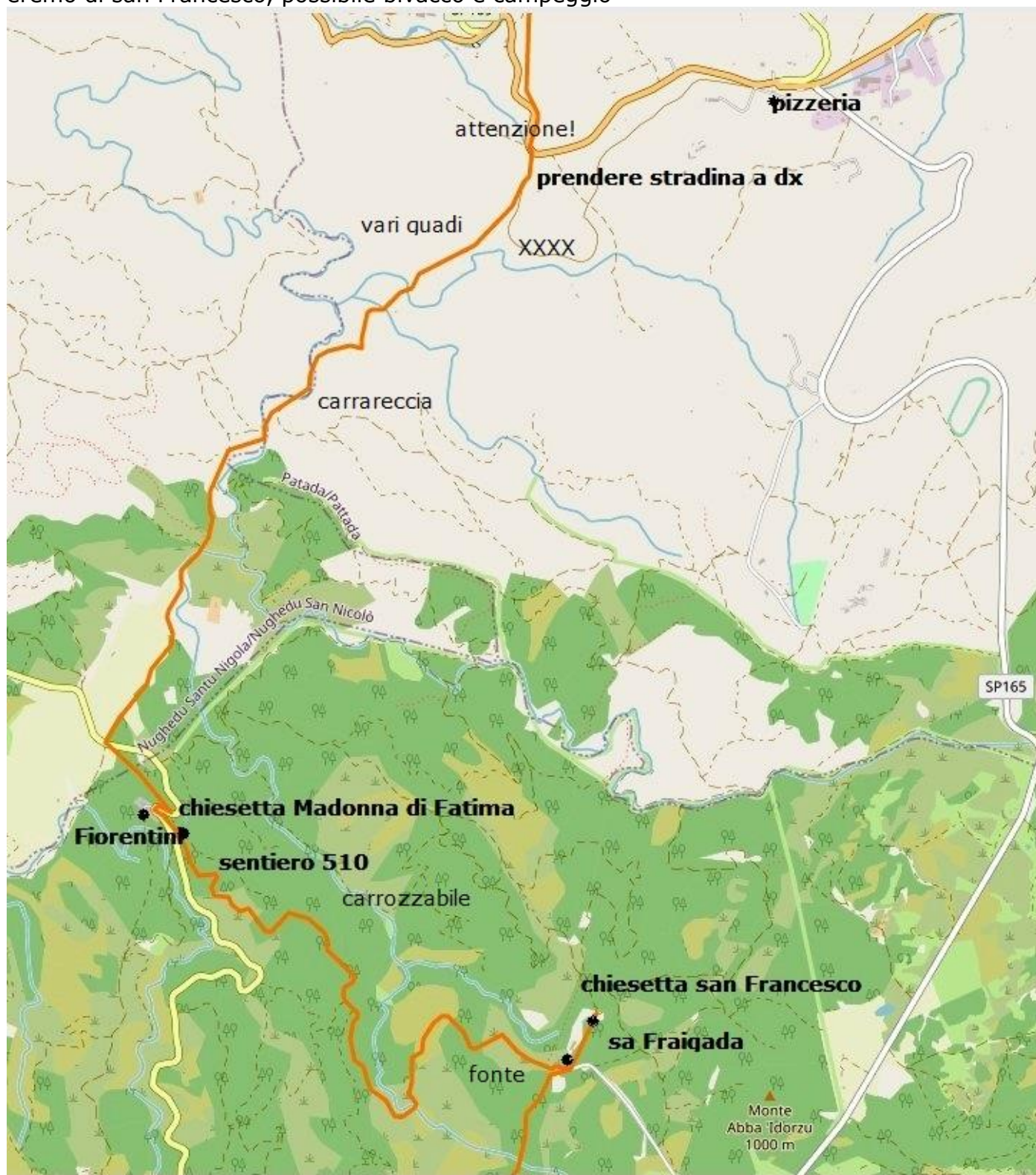
L'itinerario segue la ciclo-ippovia fino all'incrocio con la strada provinciale.



Created on Inkatlas. © OpenStreetMap contributors (openstreetmap.org), OpenTopoMap (CC-BY-SA). Map data Mar 09, 2020. 1:25000

Si attraversa facendo attenzione e si entra nel sentiero. Al bivio dei sentieri si prende a dx

continuando su stradina sconnessa con molti guadi fino a sotto Caserma Fiorentini. Si sale a sx e si raggiunge la cappella della Madonna di Fatima. Da qui il sentiero 510 è una carrareccia transitabile che arriva a sa Fraigada (fontana). Dal cancello si può salire alla chiesetta ed eremo di san Francesco, possibile bivacco e campeggio

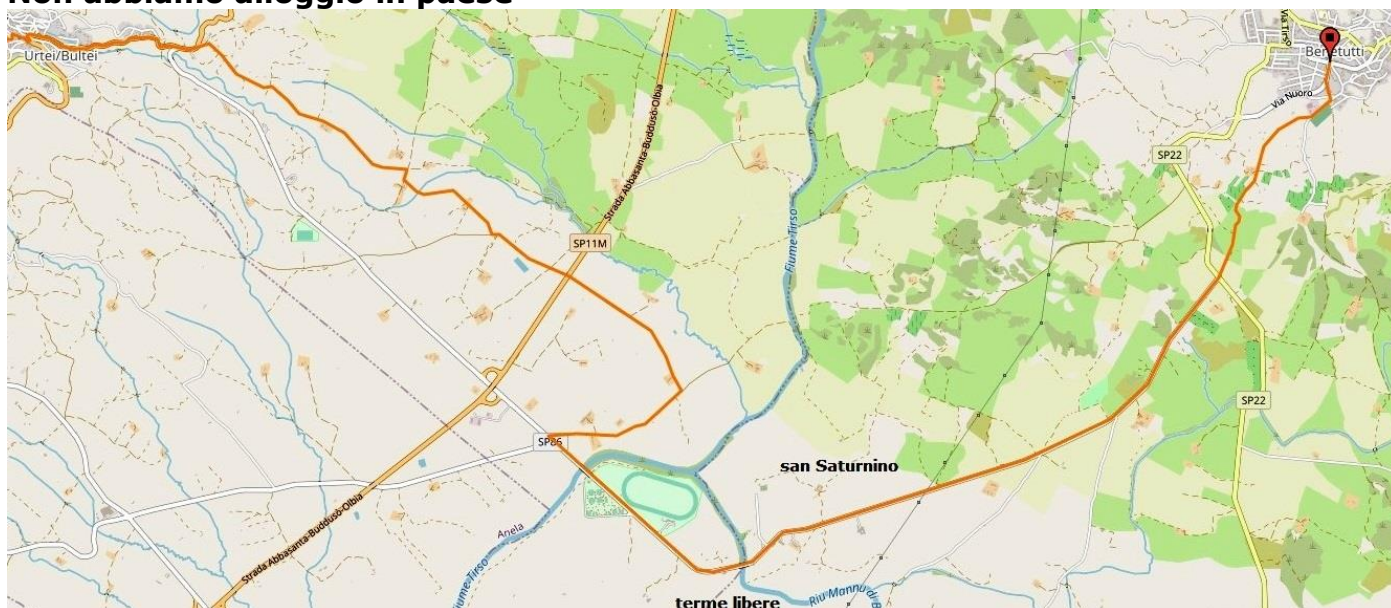


### **7 TAPPA: sa Fraigada-Bultei-Benetutti km 21**

Da lì una pista transitabile a dx sopra le fontane va verso la strada provinciale che si segue a dx, si passa la chiesetta, si arriva all'incrocio e si imbocca a sx il sentiero che scende da 1050mt ai 650mt del centro di **Bultei** : municipio via 4 novembre 079795708.



### Non abbiamo alloggio in paese

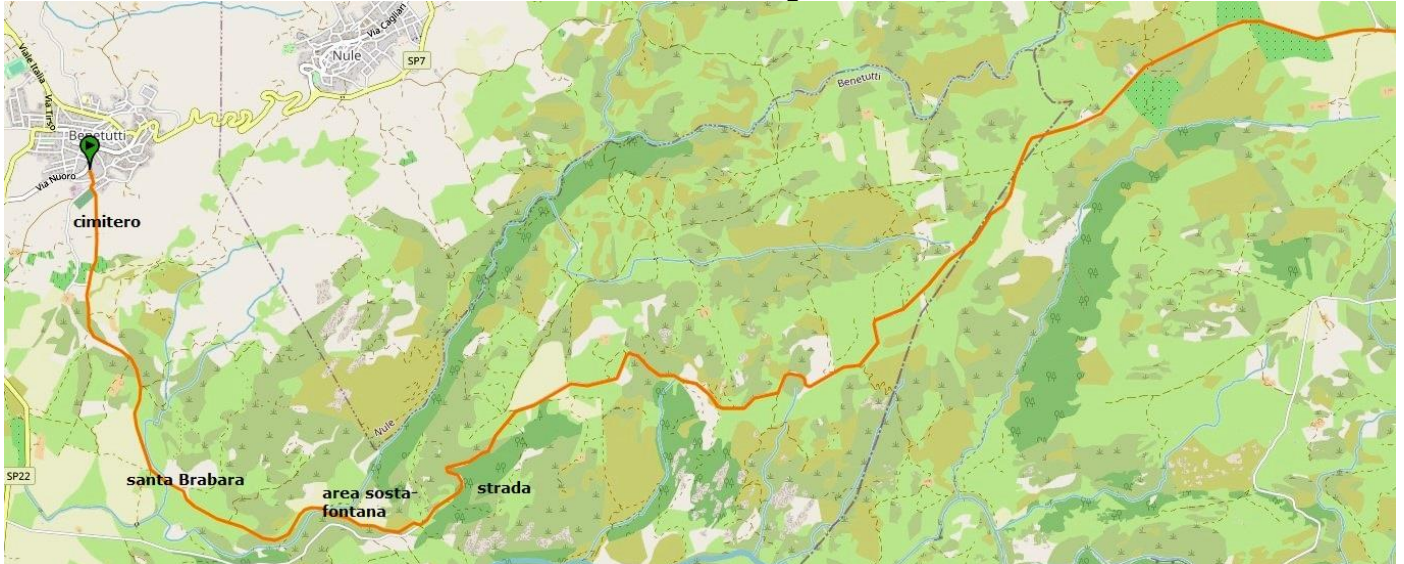


Da Bultei si scende all'incrocio e si attraversa la SS128 bis e si imbocca la strada segnata con frecce che diventa sentiero in discesa tra case e fattorie fino a superare la SP 10 e poi deviare a dx verso la SP 86 che si imbocca a sx verso Benetutti (purtroppo il fiume Tirso non si può sempre passare a guado). Si passa il ponte (alla dx passando la rete e percorrendo 100m di sentiero, una fonte termale libera). **Area termale di San Saturnino**- chiesa di san Saturnino e terme libere: più avanti a sx la chiesetta di san Saturnino e a dx le terme (dietro c'è la fonte termale romana e dall'altra parte del fiume (ponticello in cemento) un'altra fonte che si può usare con giudizio). Note ai Romani per le qualità terapeutiche dell'acqua sulfurea e ferruginosa che sgorga alla temperatura di 40°, sono censite 8 sorgenti di acque termominerali (es. Su Anzu de sos Nervios, distante appena 1km, bagno libero nella vasca in pietra circondata da piante di giunco pungente e Su Anzu de sos Beccos, nel vecchio stabilimento termale in disuso, dietro S. Saturnino). Sulla SP 86, verso Benetutti e svoltando a dx su una sterrata, si raggiunge Puddighinu, dopo il rio Minore e il rio Mannu, con alcune domus ed i

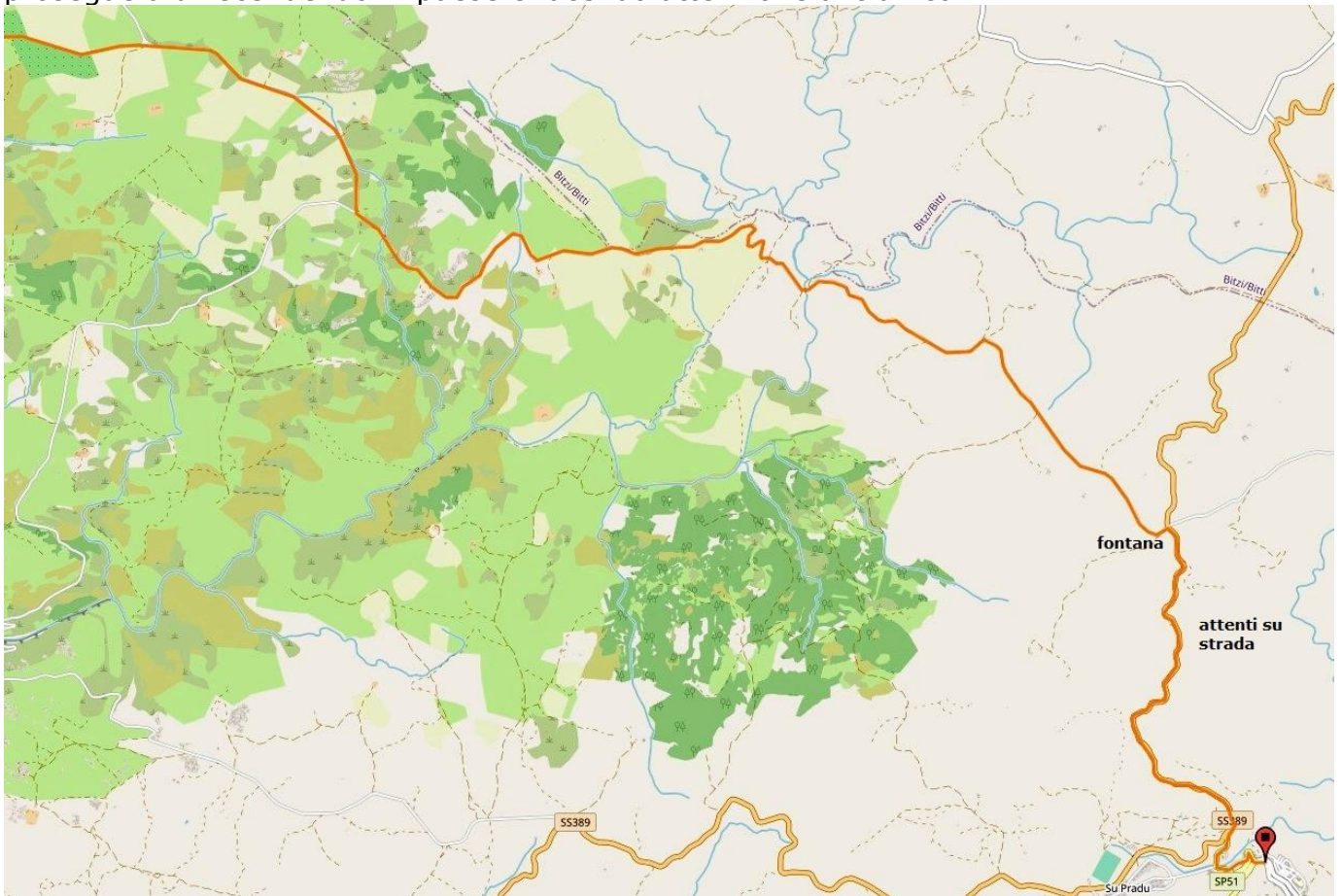
nuraghi. Proseguendo sulla SP 86 verso Benetutti sulla dx il nuraghe Carvoneddu. Non lontano le due domus de janas di Sa Mandra 'e Giosso.

**Dopo san Saturnino** seguiamo sempre la strada fino all'incrocio, dove seguiamo dritti sulla pista bianca che sale verso il cimitero di Benetutti ed il centro del paese. **BENETUTTI:** municipio, via ortu 1 tel 079796289/ **B&B San Michele**, via San Michele 10 tel. Ninuccia 079796890 - 3493587134 €25/ b&b le rondini, via Cagliari 3/ b&b Nicolhaus, corso ortu del bar Mario/ Agriturismo Mandra noa 079796408 - 347 7210254 da 28-33€//

**8 TAPPA: 28 km Da Benetutti centro a Orune:** si esce da Benetutti al cimitero scendendo a sx e seguendo la stradina verso la chiesetta di santa Arvara lungo i muretti fino al ponte, l'area di sosta con le **fontane** e la madonnina. Proseguiamo a sx sulla strada asfaltata.



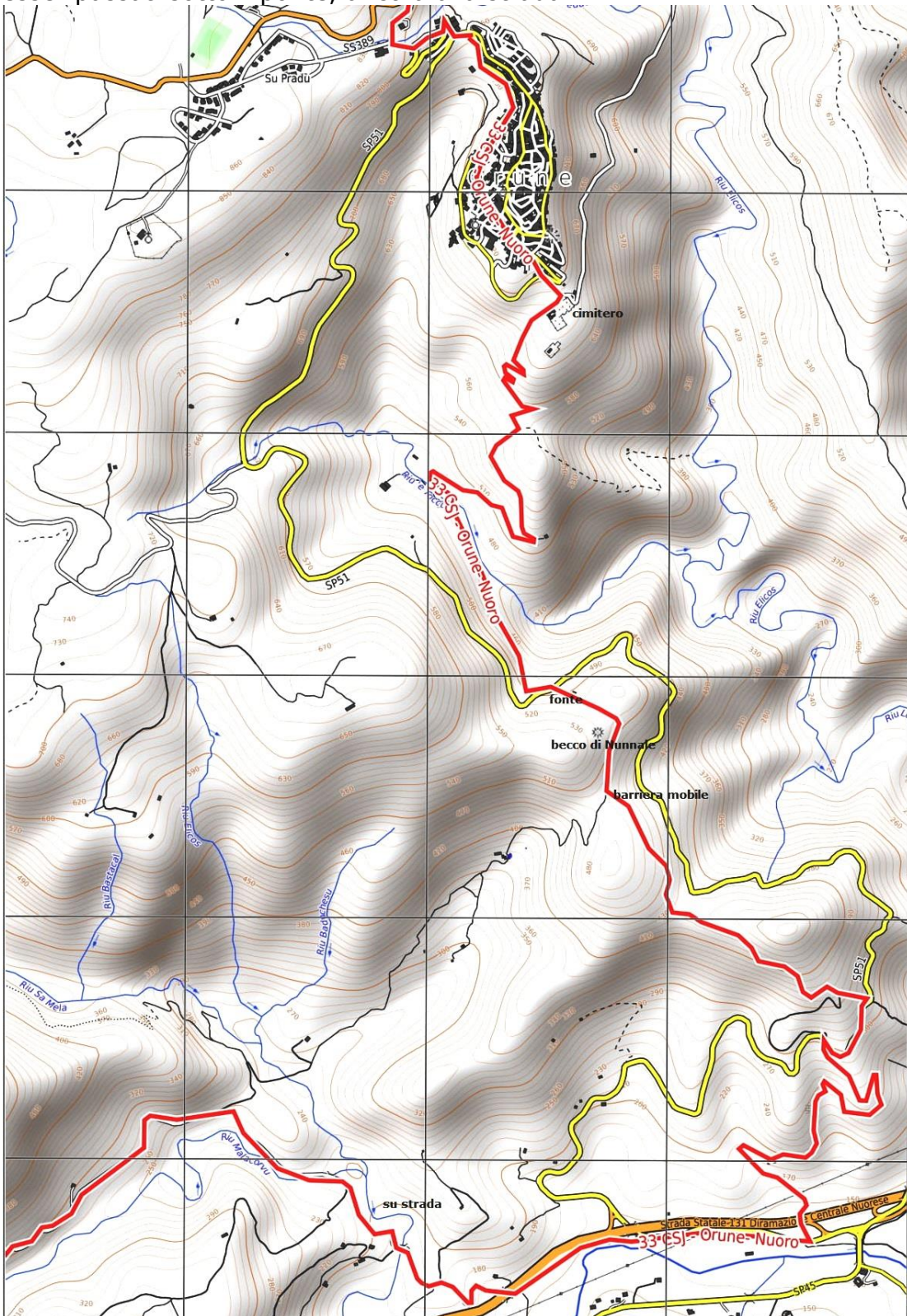
NB: non c'è acqua da qui fino al bivio verso Orune e quindi fate scorta! All'incrocio con la strada di Nule prendiamo a dx e continuiamo il lungo percorso con pezzi di sterrato tra boschi e campi, aggirando il monte, fino alla strada provinciale (fonte d'acqua buonissima!). Là, si prosegue a dx scendendo in paese e facendo attenzione al traffico.



**Orune:** municipio in piazza gattu 14 tel 0784276518 o 0784278021/ B&B Nicolò, Piazza

Santa Maria 3206149900 da 25€, molto sommario/ AC possibile, se è in paese, da Silvestra 3334246382 in famiglia per 2 persone/ Nei dintorni: varie vestigia archeologiche, tra cui il tempio a pozzo di Su Tempiesu; i dolmen di Istithi; i menhir di Sas Predas 'Ittas; il villaggio nuragico di Sant'Efis ed il famoso Becco di Nunnale, sul cammino.

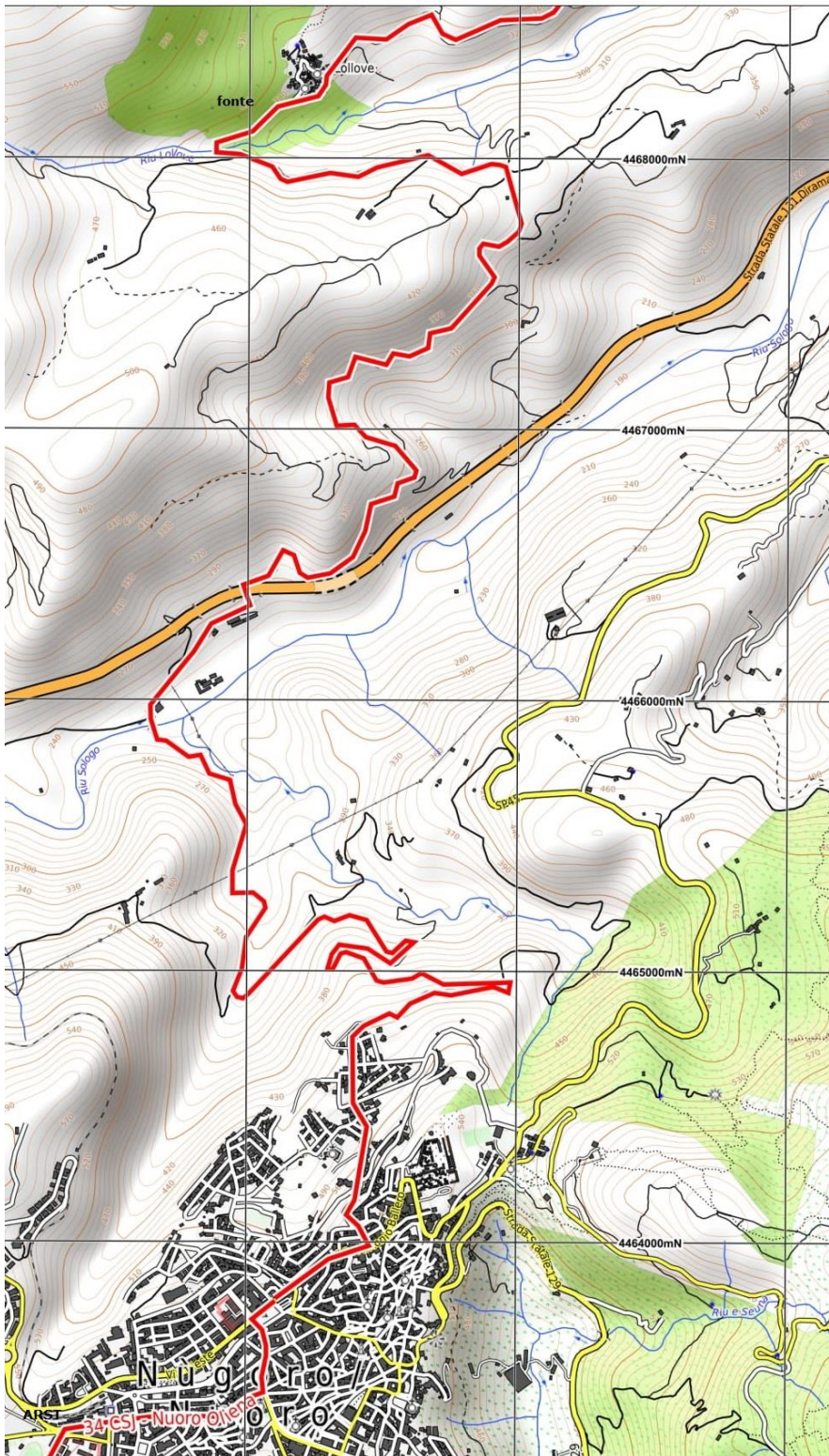
**9 TAPPA: 23 km da Orune a Nuoro:** Dal centro del paese si va al cimitero (a sx la strada per visitare il pozzo nuragico "su tempiesu"), **si scende a dx** su stradina tutta curve che raggiunge la valle. Poi si sale ad incrociare la strada asfaltata. La si attraversa verso la fontana (scorta d'acqua) e si continua lungo la stradina per passare a sx sotto il **becco di Nunnale**, dove i condannati venivano appesi al vento come esempio. Si incontra un cancello chiuso e si prende a sx l'antica strada romana (ora un poco incespugliata) che gira nel monte e scende giù alla strada che attraversiamo. Scendiamo ancora sul sentiero ed arriviamo, dopo esser passati sotto il ponte, ancora alla strada.



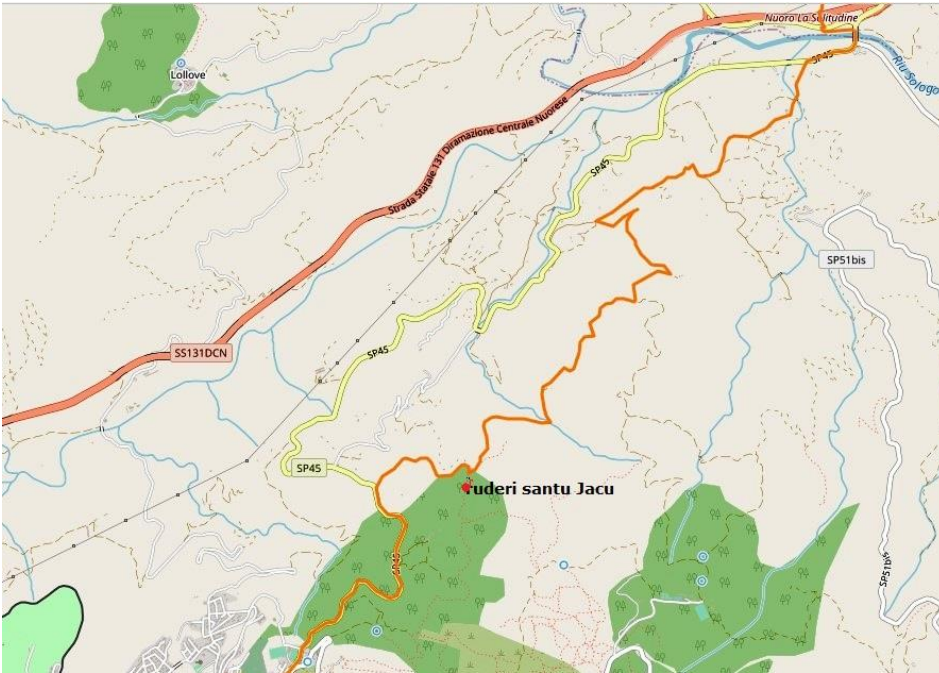
Qui ci sono due opzioni:

### 1) il percorso tradizionale per Lollove

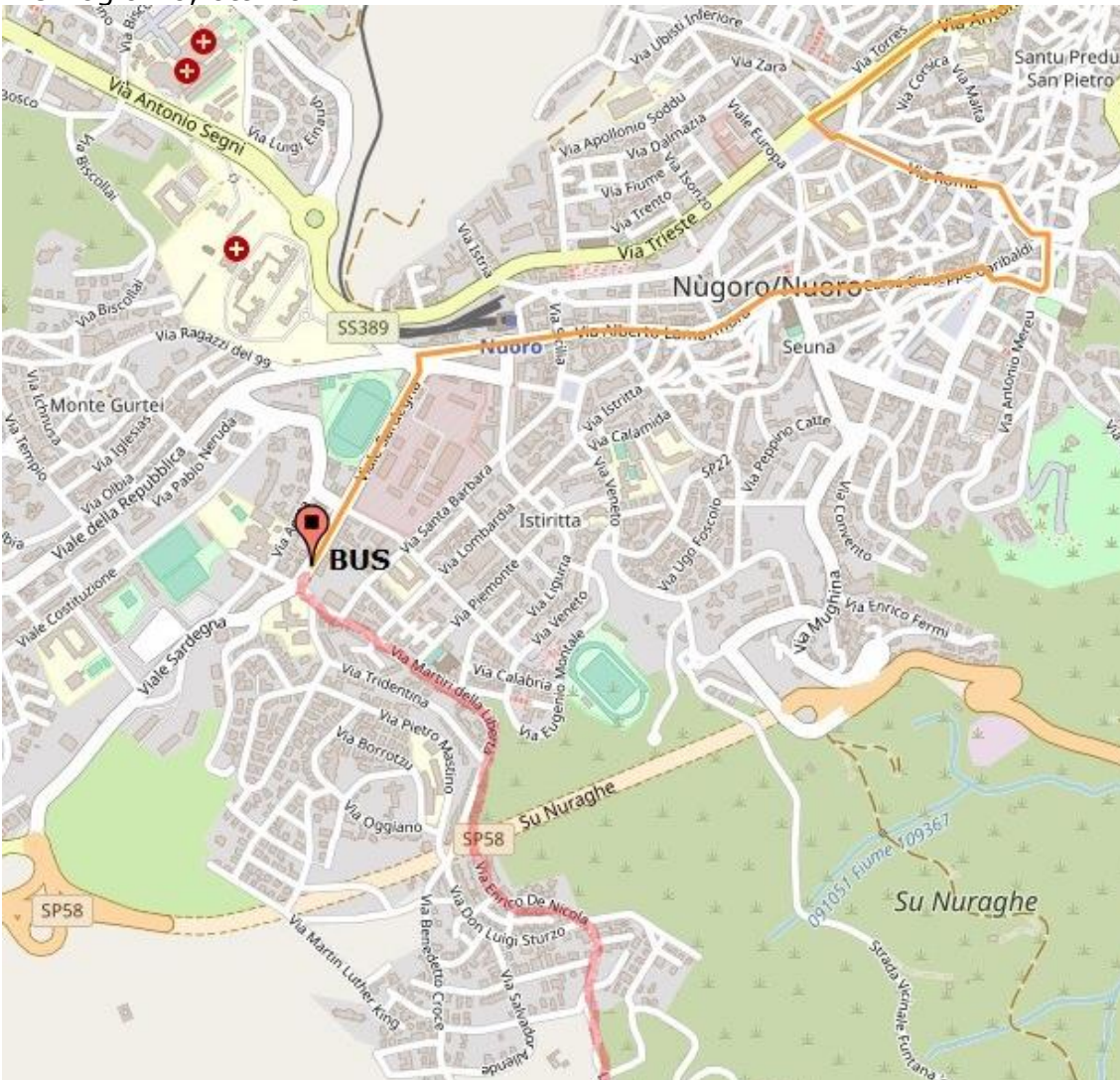
Si va a dx lungo la strada che dopo il sottopassaggio sale a Lollove, dove una coop giovanile sta rimettendo a posto la ex scuola elementare, come possibile alloggio e centro culturale. Poi dopo le fontane, si scende in valle, si passa sotto la superstrada e si sale sui tornanti fino a via Ballero e piazza Italia.



**2) passando per i ruderi di santu Jacu:** andiamo lungo il rio fino al ponte che bisogna attraversare. Passato il ponte, si imbocca a dx la SP45 che sale in città. Poco dopo si devia a sx su strada di campagna per raggiungere le rovine della chiesa di santu Jacu e poi ritrovare la strada provinciale, abbastanza larga, che sale alla Solitudine e via Cervia. Da viale della solitudine si imbocca a dx via Ballero che porta in piazza Italia ed il centro città. NB: Purtroppo hanno chiuso con un cancello il sentiero che va ai ruderi di santu Jacu... e quindi si continua su stradina che sbuca sulla SP trafficata.

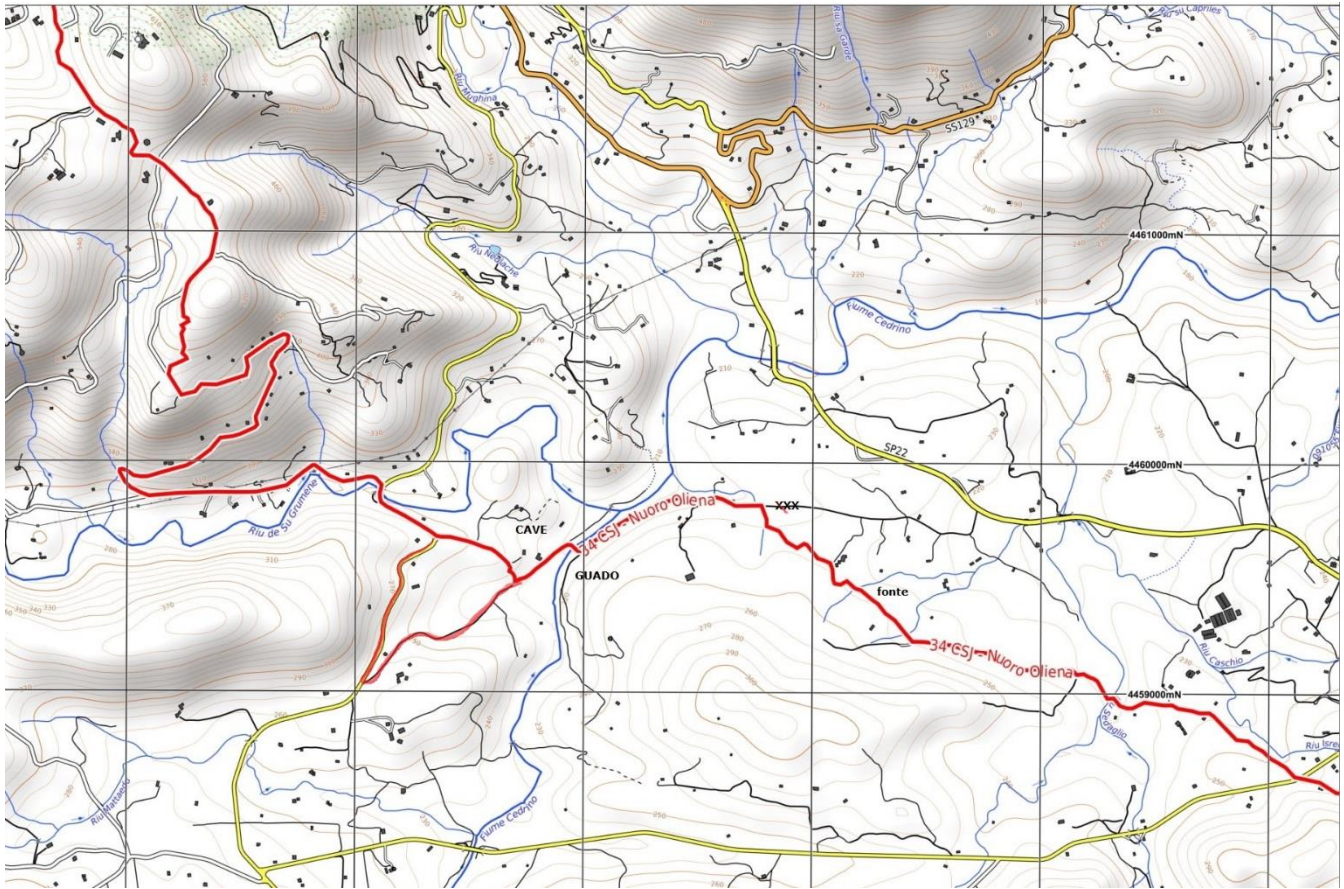


**NUORO:** Da vedere: Museo archeologico nazionale, via Mannu 1; museo deleddiano; museo della vita e delle tradizioni sarde/ Nel 1868 Nuoro fu capofila della sollevazione "su connottu" contro la privatizzazione delle terre comunitarie. b&b graffiti in Barbagia, Corso Garibaldi 189/191 (chiavi negozio calzature sotto), 3479061527 con colazione e microonde, in centro/ Casa Orrù, via Isonzo 3 da 35€/ b&b da Tore, tel 3402580884 in centro/ b&b la mansarda, tel 3271505776/ ristorante La Locanda, via Brofferio 31, chiuso domenica/ Pizzeria Punto Pizza, via Deffenu 55, sempre aperto tranne la domenica a mezzogiorno, ottimo!



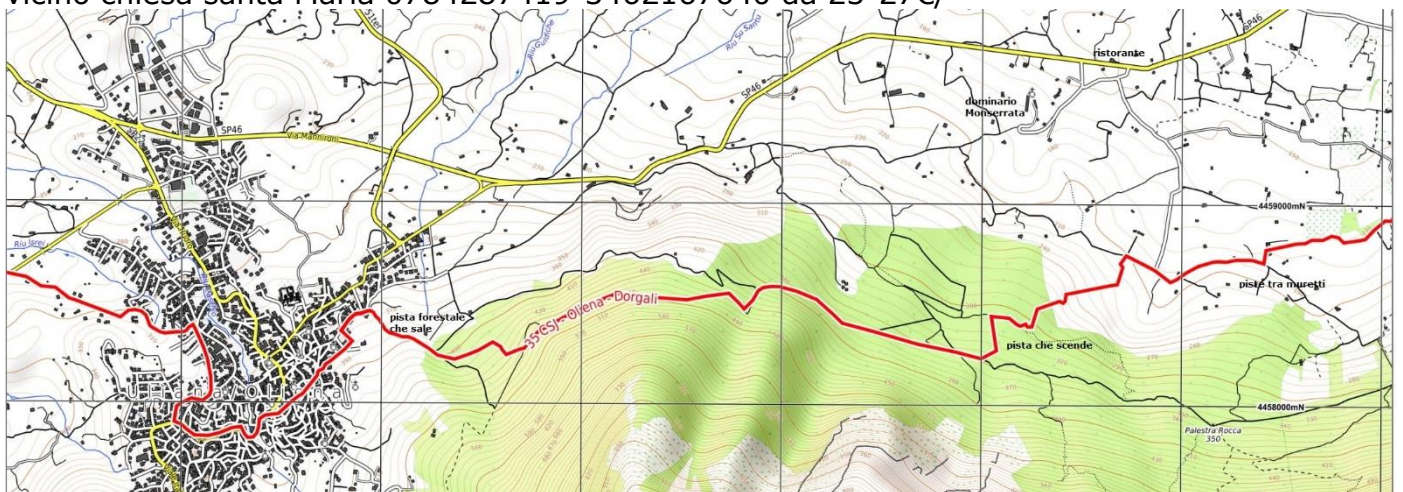


**10 TAPPA: 16 km Nuoro- Oliena (Uliana):** l'attraversamento di Nuoro é stato frecciato con adesivi ed in pratica segue via Roma, corso Garibaldi, via Giovanni XXIII, via Manzoni, via Lamarmora (stazione del trenino ARST per Macomer), devia a sx in via Sardegna (stazione ARST dei bus), per poi deviare a sx in via Martiri della libert  ed uscire dalla citt  scendendo sotto il monastero delle carmelitane.



La strada continua a scendere con vari tornanti fino in basso dove ritroviamo la possibilit  di passare per la cava ed il guado. C'  una fonte a sx lungo la pista e poco dopo bisogna svoltare a dx al bivio per poter arrivare sotto Oliena tranquilli.

**OLIENA:** B&b Mintonia- Via M. Romero 5 tel 0784288727-3338351889 €22-25/ Belvedere- Via Bonaria 24 tel 0784288562-3287636289 €27-30/ Catta Flavio- Via V. Emanuele 65 tel 0784287476 € 25/ Grazia- 0784288651- 3403789274 da 25-30€/ Sa tappa- Via Nuoro 40 vicino chiesa santa Maria 0784287419-3462167640 da 23-27€/



Nei dintorni: Grotte del Bue Marino, Cala Luna e Cala Gonone; villaggi preistorici di Tiscali e di Serra Orrios/ la risorgiva carsica di su Gologone, il monte Corras, sfondo a tutte le foto/ per accorciare la tappa del giorno dopo si pu  venire a pernottare nella **valle del Lanaitho** : Rifugio PICAVE 6 pl [ggn.sede@tiscali.it](mailto:ggn.sede@tiscali.it) Sempre aperto, previo ritiro delle chiavi -0784232929 dopo su Gologone. <http://web.tiscali.it/gruppogrottenuorese/> Nella valle del Lanaitho c'  anche il rifugio sommario estivo di sa oche di Giobbe 0784/288024-287107 ora c'  acqua. Dedalo di nuove piste forestali che hanno cancellato il nostro percorso, seguire gps o il

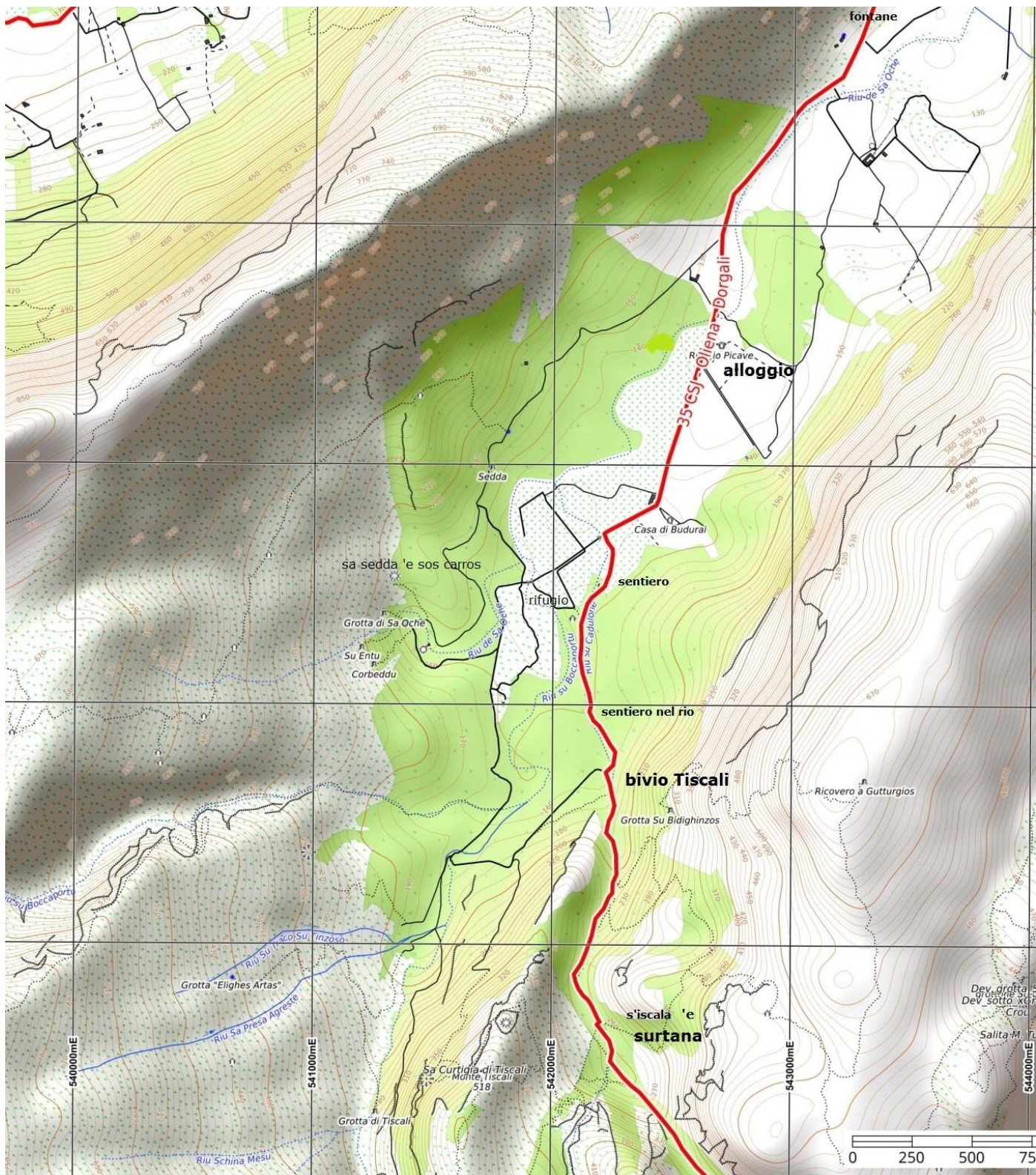
proprio naso....

**11 TAPPA: Oliena- Dorgali (Durgali) 34 km circa** : dal centro storico seguendo via **Giovanni XXIII** si prende la via Masiloghi verso le pendici del monte Corراسi, si svolta a dx seguendo le nuove piste forestali in saliscendi, una vedetta forestale, si passerà una cava abbandonata e tra muretti e zone coltivate si arriva in un gruppo di case (case Salis- Funtana sa Thova) dove la strada finisce, ma si può passare (il proprietario offre alloggio) per arrivare su una stradina tra le case che sbuca sulla strada asfaltata che a dx va alla sorgente su Gologone (area di sosta, bar carissimi). NB: A metà del percorso lungo le falde del monte Corراسi, si può scendere al dominio di Munserrata (casette e servizi). I **ciclisti** possono seguire la strada fino a Dorgali, visto che il passaggio di Surtana presenta grosse difficoltà

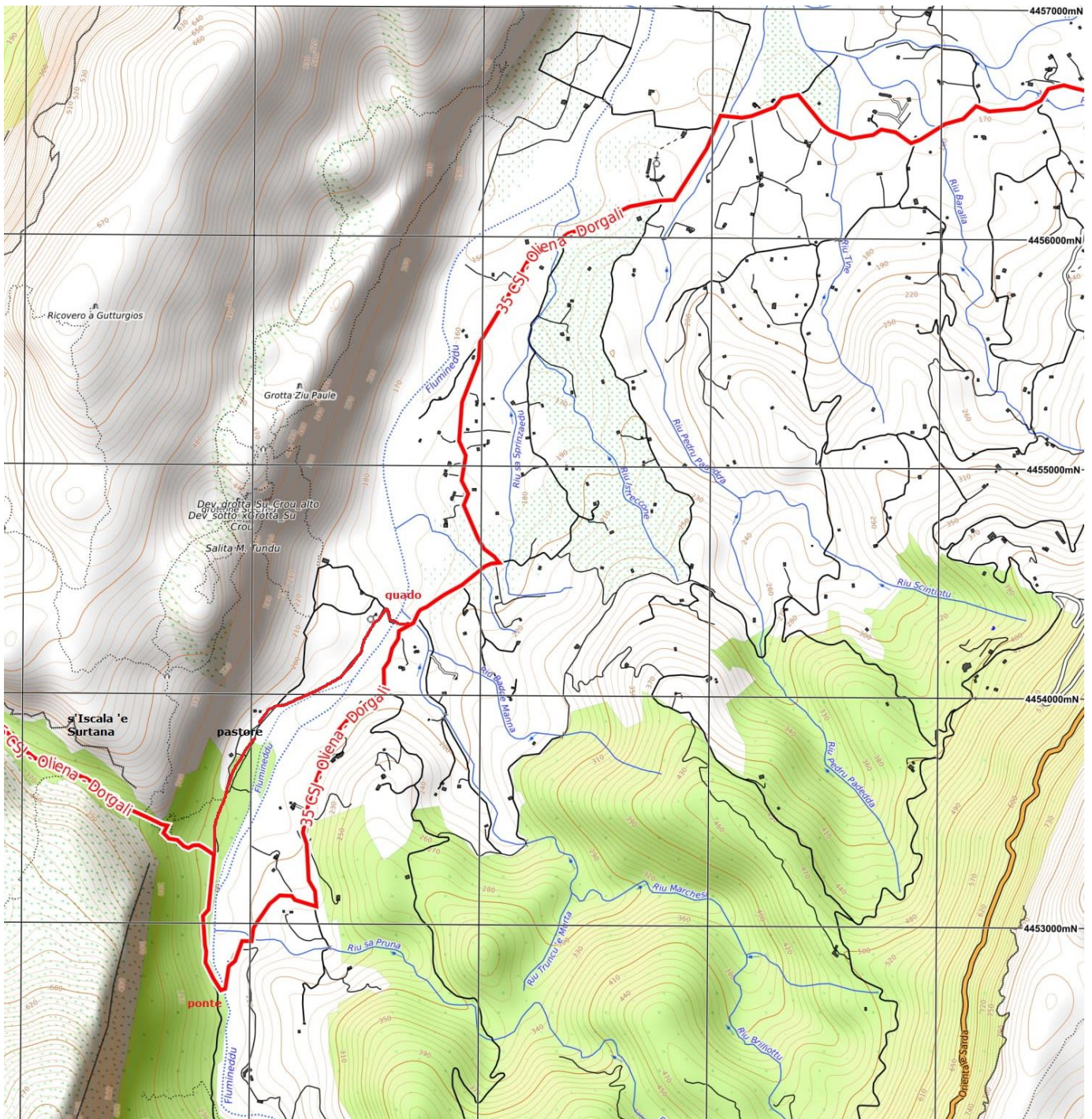


**NOTE:** Oliena, Monte Corراسi e Valle di Lanaittu: 16 km attraverso i territori del Supramonte. Il Monte Corراسi, grande montagna calcarea che con i suoi 1457 m domina il paese e l'intero Supramonte, le numerose grotte, come Sa Oche 'e su Bentu, delle cavità lunghe anche qualche chilometro con ampie sale, alte sino ad un centinaio di metri, con stalattiti, stalagmiti e concrezioni, con gallerie e pavimentazioni ricoperte da cristalli affilati, in uno scenario di grandi fenditure, piccoli laghi sotterranei e spiaggette di sabbie quarzose. A Lanaittu il villaggio nuragico di Sa sedda 'e sos carros, sentiero dei carri, da Oliena per Dorgali.

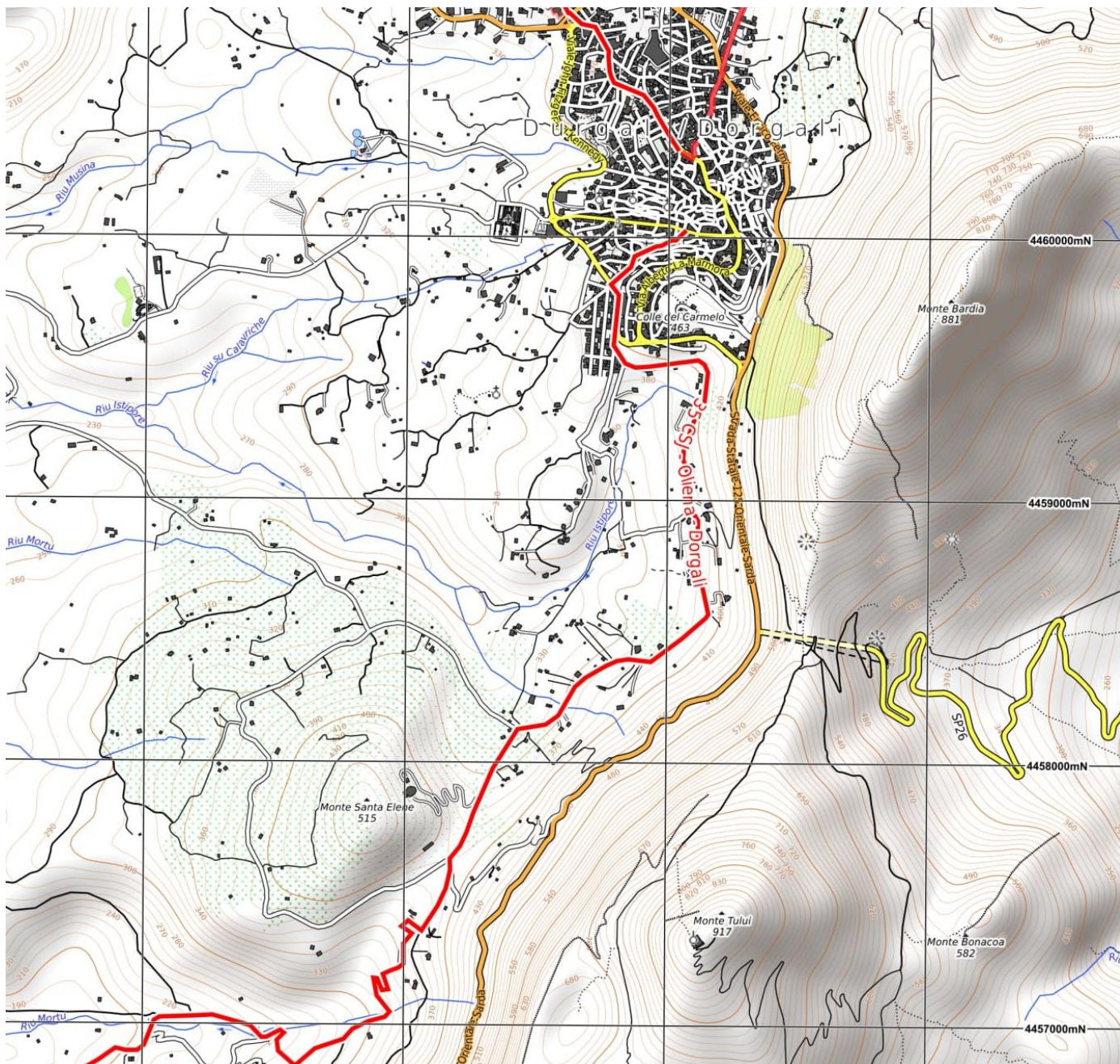
**Da su Gologone**, si segue a dx la pista rifatta che gira nella montagna (ci sono fontane per l'acqua) e scende poi nella valle del Lanaitho bella dritta. Prima del guado secco, si prende a sx e si va verso il letto del ruscello a dx tra massi e pietrame fino ad imboccare il sentiero a gradoni a sx che valica il monte sotto i resti del villaggio di Tiscali (deviazione a dx). Occhio a non scivolare, percorso difficile per tutti!



Created on Inkatlas. © OpenStreetMap contributors (openstreetmap.org), OpenTopoMap (CC-BY-SA). Map data Mar 09, 2020. 1  
 Si scende giù per **s'iscalà 'e surtana** verso il rio Flumineddu e la valle di Oddoene (c'è un pastore che offre formaggio ed altro, a sx appena scesi, su sentiero lungo il rio, poi si può guardare in stagione secca). Andando a dx lungo il sentiero si raggiunge il ponte che si passa a sx per salire sulla strada in pessimo stato fino al centro di Dorgali...dura tappa e **problemi d'acqua dopo il Lanaito**, fate attenzione alla meteo!



**Dorgali:** b&b casa Fancello, via azuni 5 in centro, 078496335- 3496470294/ b&b Dommonoa da Susanna 3381955074- 3497429806 da 20 a 35€/ altri b&b

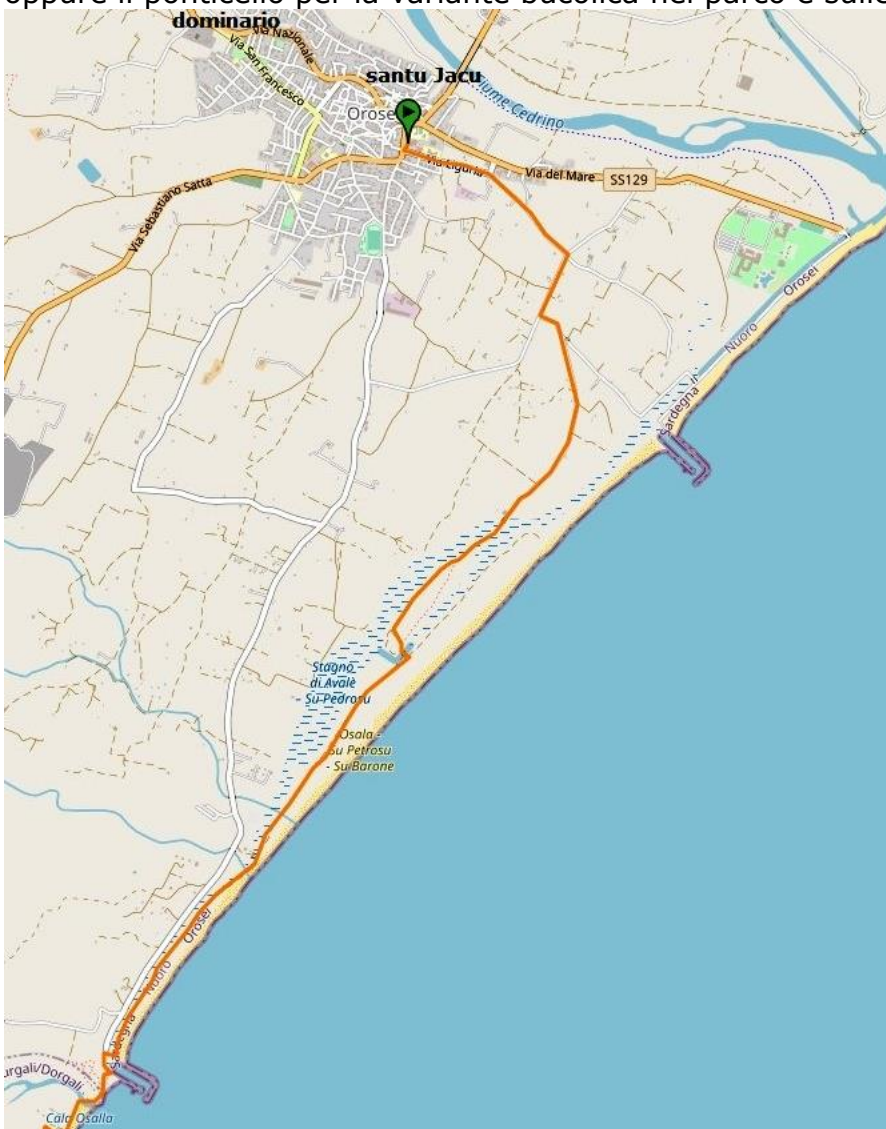


**12 TAPPA: 21 km Dorgali -caletta di Osalla-Orosei:** due opzioni per arrivare ad Orosei: a piedi si segue tutta la circonvallazione fino ad arrivare in via Mazzola, dopo aver attraversato via Fermi, e dalla caserma dei carabinieri si va verso il campo di calcio che si costeggia. Alla fine, si devia a dx scendendo in valle su strade bianche e sentieri (in pratica si gira intorno al costone roccioso). Si incrocia la strada asfaltata che si segue a dx e che passa sotto l'ingresso delle grotte di Ispinigoli e di fianco alla sorgente termale. Si continua su asfalto fino alla deviazione a sx dove si incontra l'altra variante, sempre su asfalto per scendere al mare.

**Variante più corta su strada:** scendere da Dorgali seguendo via Gramsci, si passa via Fermi e si prende via Passadorzu passando a dx lungo il Liceo. Si scende su stradina asfaltata in valle tra case e boschi. Non si segue la strada verso Cala Gonone al bivio, ma si continua a scendere a sx, passando il museo Abba Frisca, e si arriva all'incrocio che si segue a dx.



Una volta arrivati a Cala Osala (così dicono a Orosei) o Osalla (come dicono a Dorgali) si attraversa la spiaggia (bar in stagione), si passa il guado ed il tratto di sabbia e scogli dietro la massicciata, si sale il molo e si prende la strada verso il centro di Orosei (via Deledda) oppure il ponticello per la variante bucolica nel parco e sulle spiagge.



**OROSEI** : alloggio al dominio di NS del Remedio, appena fuori paese verso Galtelli-  
stanzette da due letti- 13€ chiamare il parroco 078498760 nella canonica di san Giacomo/  
**b&b Su pasu** (Gianni Loi, un amico) via Cedrino 4- tel 078498891-3405519202 a 20€ e MP  
a 30€/ hotel ristorante s'Ortale, tel 0784998055-3896861345 a 40€ con colazione a buffet,  
tutto l'anno

**TRACCE GPS** su [www.wikiloc.com](http://www.wikiloc.com) in amicisantujacu CSJ

**Variante nord-est - da Porto Torres a Orosei**

<https://it.wikiloc.com/percorsi-escursionismo/csj-da-porto-torres-a-orosei-per-camminanti-e-ciclisti-58201293>

1 Porto Torres-Sorso (come per Asse centrale)

[Wikiloc](http://Wikiloc.com) | [Percorso CSJ - 1 Porto Torres-Sorso](http://Percorso CSJ - 1 Porto Torres-Sorso)

1 A Sorso- Sassari (come per Asse centrale)

<https://it.wikiloc.com/percorsi-escursionismo/csj-1a-sorso-sassari-51377959>

2 Sassari centro- Ossi-Cargeghe-Florinas-Codrongianos-Ploaghe (come per Asse centrale)

<https://fr.wikiloc.com/wikiloc/spatialArtifacts.do?event=setCurrentSpatialArtifact&id=13888068>

3 Ploaghe-Bisarcio- Chilivani stazione (come per Asse centrale)

<https://fr.wikiloc.com/wikiloc/spatialArtifacts.do?event=setCurrentSpatialArtifact&id=35620846>

4A Chilivani-Ozieri su vecchia ferrovia (come per Asse centrale)

<https://it.wikiloc.com/percorsi-escursionismo/4a-csj-chilivani-ozieri-centro-su-ex-ferrovia-13223644>

29 Ozieri-Bultei

<https://it.wikiloc.com/percorsi-escursionismo/csj-29-da-ozieri-a-bultei-passando-per-biduve-fiorentini-sa-fraigada-58013597>

31 Bultei- Benetutti

<https://it.wikiloc.com/percorsi-escursionismo/csj-31-da-bultei-a-benetutti-passando-per-le-terme-di-san-saturnino-58012129>

32 Benetutti- Orune

<https://it.wikiloc.com/percorsi-escursionismo/32-csj-benetutti-orune-6495914>

33 Orune- Nuoro

<https://it.wikiloc.com/percorsi-escursionismo/csj-33-a-da-orune-centro-a-nuoro-centro-passando-per-i-ruderi-di-santu-jacu-56294095>

[Wikiloc](http://Wikiloc.com) | [Percorso 33 CSJ - da Orune centro a Nuoro centro, passando per Lollove](http://Percorso 33 CSJ - da Orune centro a Nuoro centro, passando per Lollove)

34 Nuoro- Oliena

<https://it.wikiloc.com/percorsi-escursionismo/34-csj-nuoro-oliena-6494562>

35 Oliena- valle del Lanaitho- Tiscali- valle dell'Oddoene- Dorgali

<https://it.wikiloc.com/percorsi-escursionismo/35-csj-oliena-dorgali-6496552>

36 Dorgali- Orosei

<https://it.wikiloc.com/percorsi-escursionismo/36-csj-orosei-dorgali-6494072>

Buon cammino! flavio vandoni - mail: amicisantujacu@gmail.com -  
sito web [www.camminando.eu/wordpress/](http://www.camminando.eu/wordpress/) -  
gruppo Facebook : amici del cammino di santu Jacu