

CAMMINO DI SANTU JACU- da Porto Torres a Orosei-280 km circa

NOTE e ABBREVIAZIONI: SP strada provinciale; AC accoglienza (spesso a donativo, offerta libera); AJ ostello; B&B bed and breakfast; AG agriturismo; OT ufficio del turismo, proloco, APT o IAT; MP mezza pensione, HR hotel ristorante.

km 32: da Porto Torres a Sassari (si puo' spezzare in due fermandosi a Sorso)

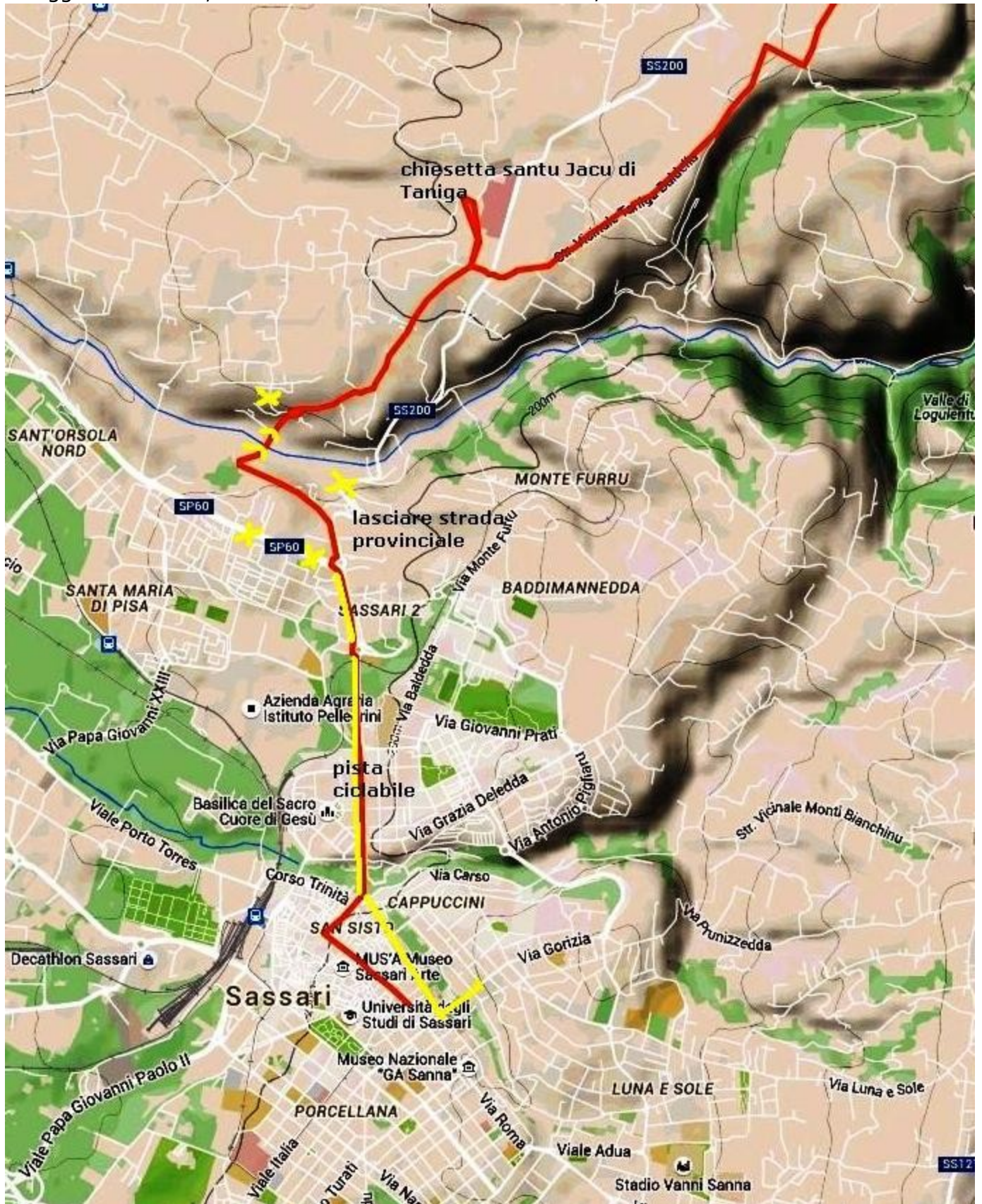
Porto Torres: AC in famiglia da Marisa Usai tel 3281569166/ Il Melo residence, Quartiere Serra li Pozzi -Via del Melo 39 a 15€ Tel. 079 513834- 3332103142



19 km Sorso: b&b : Jelithon di Ruggiu, via Jelithon 11, tel 3403022862 da 30€/ I Girasoli- via Piave, 57 tel. 079351494-3286469216 €30/ tutti i servizi



13 km **Sassari: AC possibile in casa di pellegrini, chiedere a Antonella Sini della Biopharm, via costa 84, dietro la chiesa di san Giuseppe, tel 3286184824, che funge da referente** / AC possibile nella comunità di Pinuccio Cannas tel 3386390782 -piazza san Antonio 15 vicino alla stazione, tel 079260600)/ b&b Tanina, viale Trento 14, uso cucina, lavaggio biancheria, a 20€ tel 3461812404-3342113589/ tutti i servizi

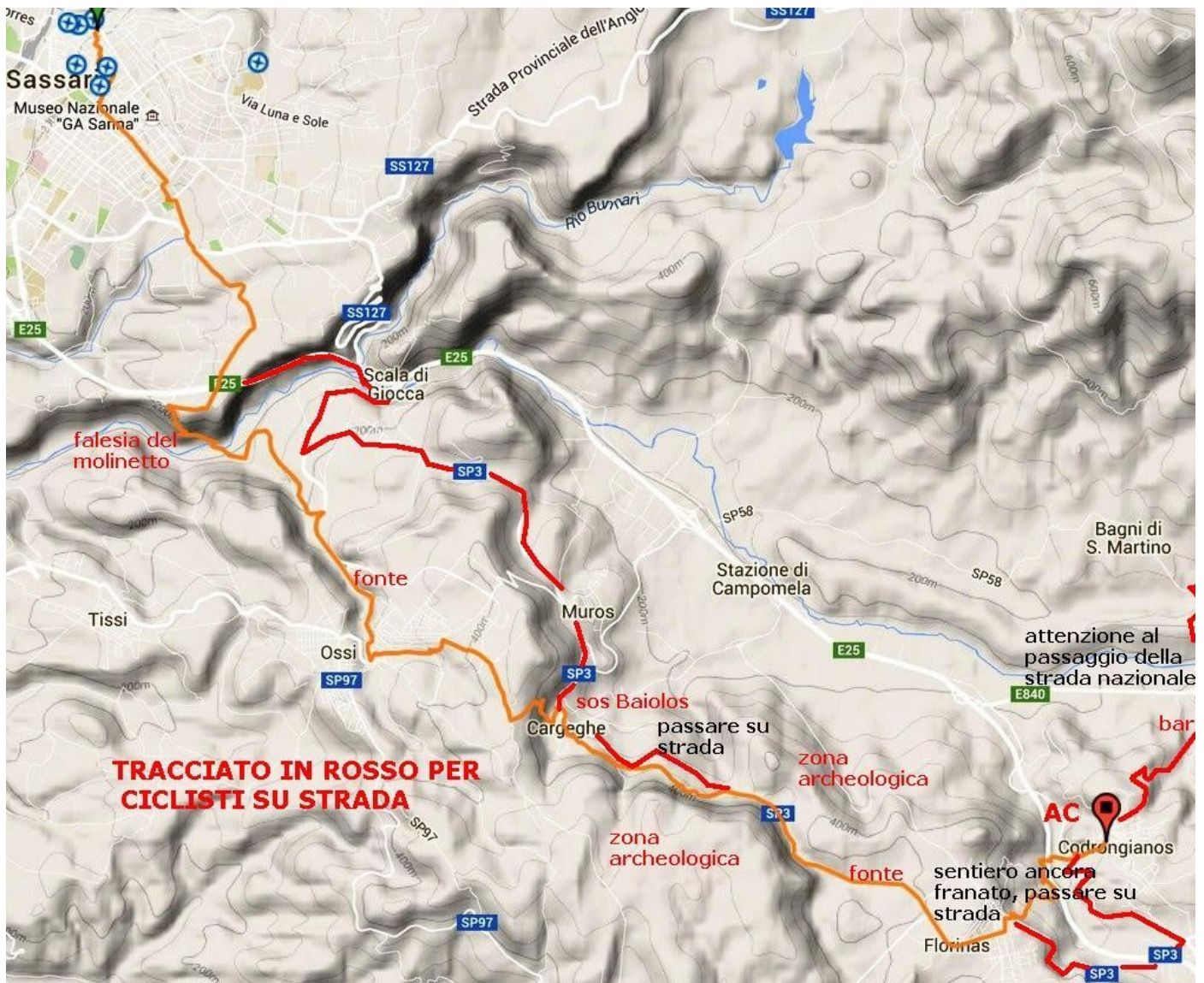


km 21 : da Sassari a Codrongianos

3 km Ossi: Municipio- Via Roma 48 Tel. 0793403100/ tutti i servizi

6 km Cargeghe: Municipio Via Brigata Sassari 079344110- / tutti i servizi

4 km Florinas: Municipio 079438005



6 Km **Codrongianos: AC in famiglia da Antonio Masia 3391574394/** referente per il cammino Angelo Masia 3463079755/ tutti i servizi

km 10 : da Codrongianos a Saccargia a Ploaghe (tappa corta per permettere la visita della basilica di Saccargia)

Ploaghe: referente Pinuccio Delrio 3280503341/ **AC da Mimma 3470065058 la rosa dei venti, in periferia, con uso cucina, da 7 a 15€ per pellegrini/** AC da Pinuccio Delrio 3280503341 e Gianfranco Delrio, proloco, in caso di bisogno/ tutti i servizi

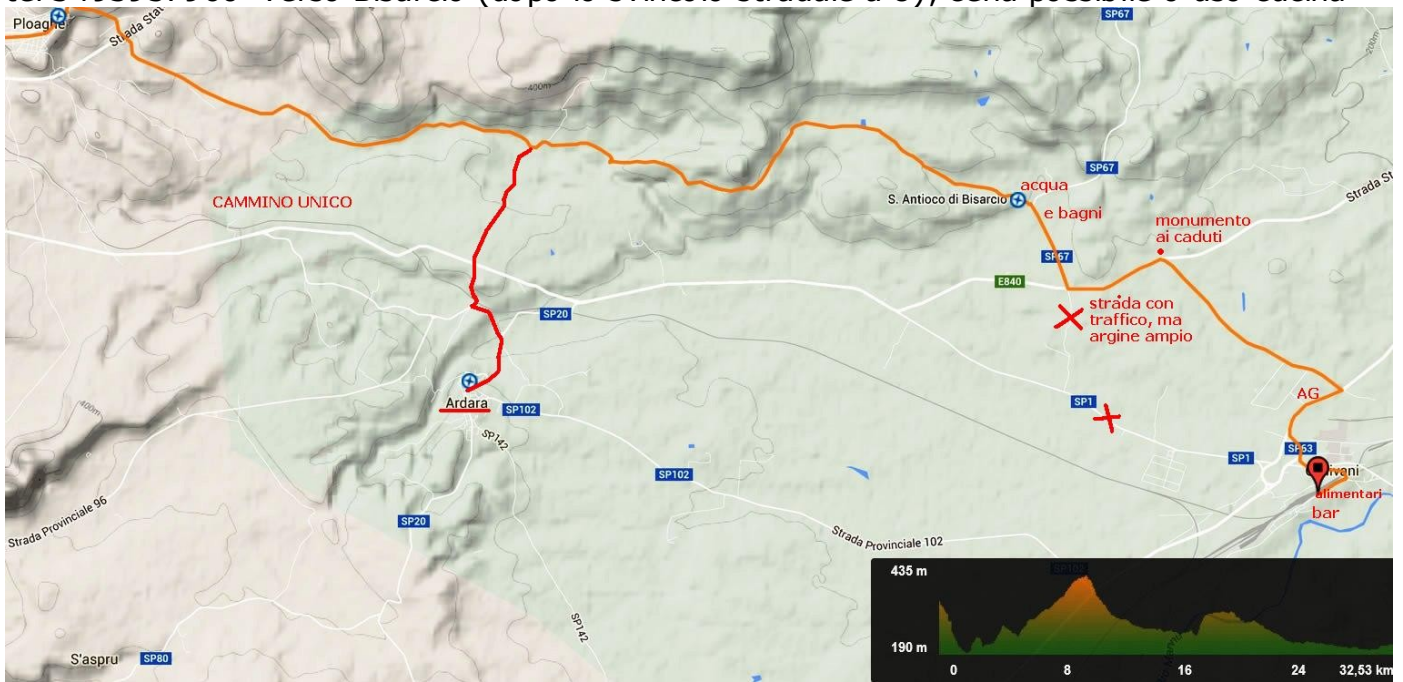


km 23 : da Ploaghe a Bisarcio a Chilivani

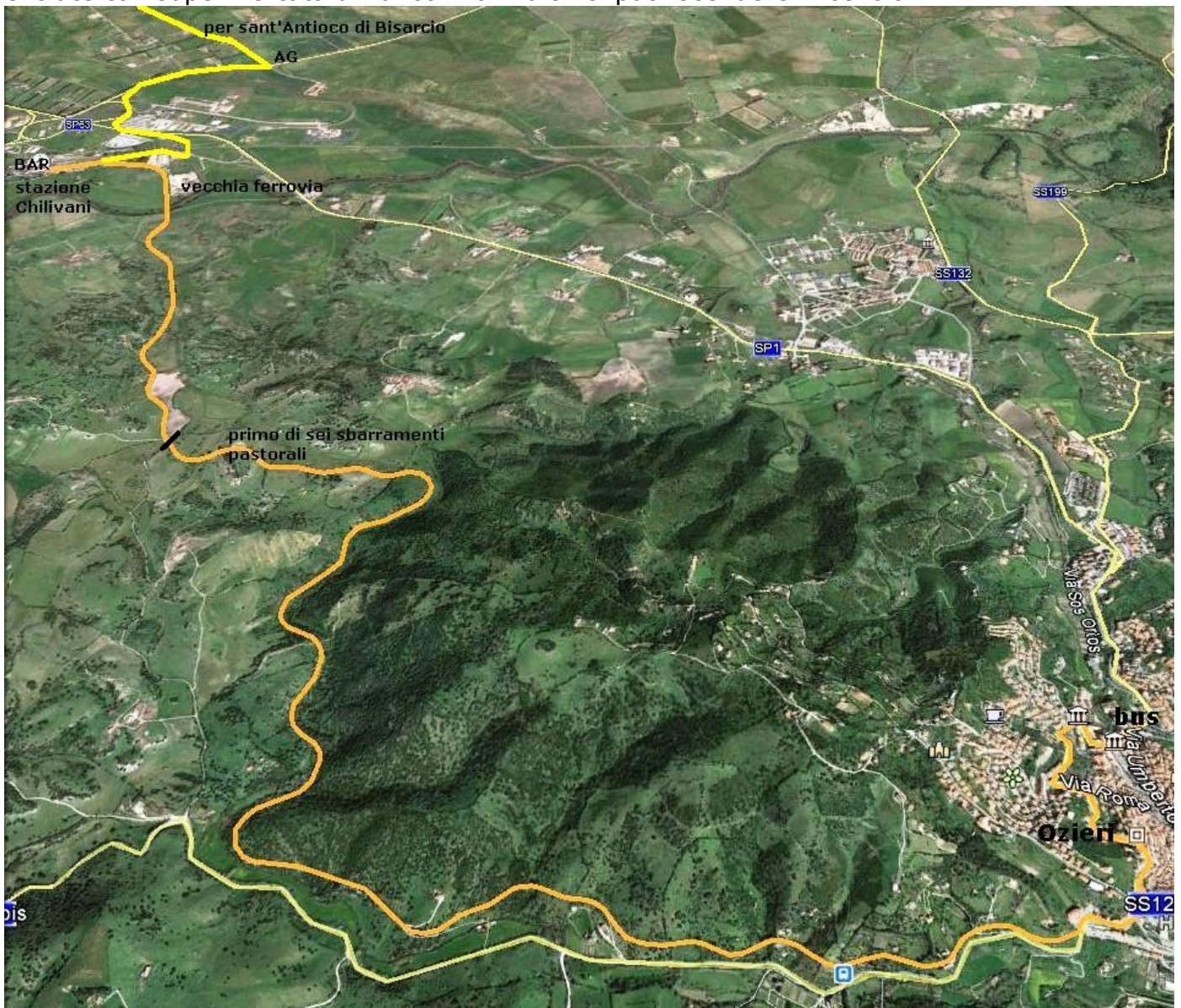
Deviazione 11 Km Ardana per la visita della basilica: solo b&b/ tutti i servizi

Basilica di Sant'Antioco di Bisarcio : centro servizi, rifugio sommario sotto tettoia, bagni

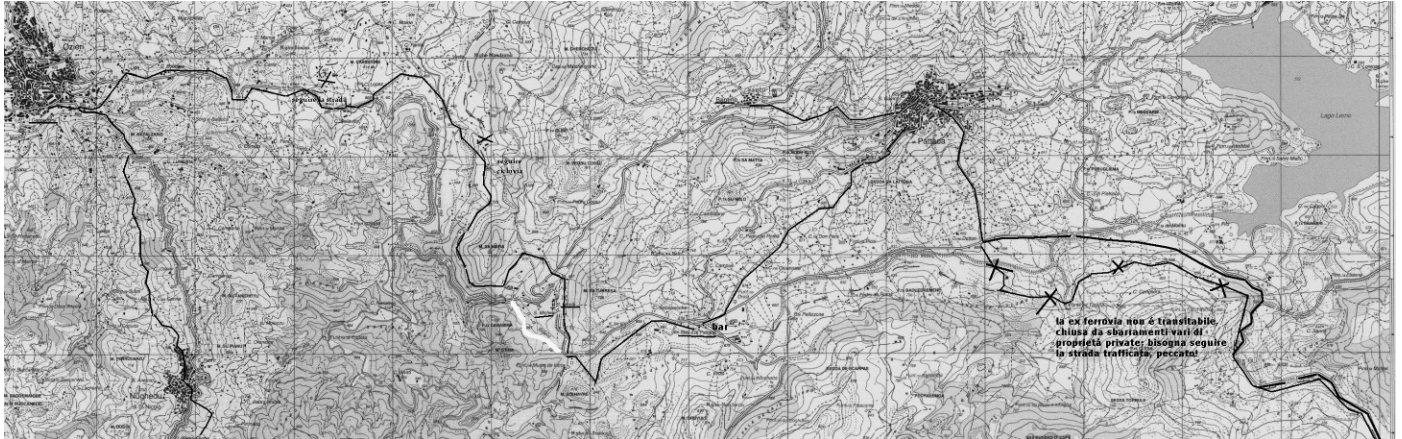
Chilivani: stazione ferroviaria (bar e alimentari)/ B&B ANTICO PODERE 186, regione Rizzolu, tel 3493957960 verso Bisarcio (dopo lo svincolo stradale a 8), cena possibile o uso cucina



Si puo' continuare per Ozieri sulla ippovia ex ferrovia che arriva al curvone della agenzia delle entrate con supermercato di fianco. Da li' a sx si puo' scendere in centro.



Km 10 - OZIERI: B&B dolce notte, al 1° piano di una casa antica in centro, via Manin 37, da Michele Taras, tel 3929140989 a 20€ cena possibile/ Agriturismo Munserradu di Soggiu- via Gramsci, su in alto vicino al ripetitore 079788354-3483316971-3402895680 €25 Posti 11 cucina/ B&B Montiju, via volta 11, tel 3498168877 a 25€/ B&B badde salighes, a 500m sulla strada Ozieri-Nughedu San Nicolò cell 328 6114679 €25



Dal centro città si sale alla rotatoria d'ingresso e si riprende la ciclovia in basso fino al passaggio a livello in disuso. **Due opzioni** di cammino:

la Variante di pianura, più facile, anche se incespugliata, che segue la ciclo-pedo-ippovia della ex-ferrovia in direzione di Pattada, per poi continuare fino alla **cantoniera** di Benetutti (46km + 6km per Pattada andata e ritorno).

La Variante di montagna che sale a Nughedu san Niccolò, entra nel parco del Goceano verso la cappella Madonna di Fatima, poi scende sia a Bultei che a Benetutti sui sentieri dell'Ente Foreste 510 e 511.

DESCRIZIONE : - LA VARIANTE DI MONTAGNA

Ozieri, Nughedu san Nicolo', Caserma Morelli Fiorentini, Bultei, san Saturnino, Benetutti: Si segue a dx la SP e dopo un centinaio di metri, nella zona del bivio stradale, si devia a dx, si passa il ponticello e si sale ripidi a sx sulla strada vicinale asfaltata tra le case di campagna e le villette verso Nughedu dove si scende nella piazza quadrata in centro. **6 km NUGHEDU SAN NICOLO'** : municipio piazza Marconi 2 tel 079763151/ Nei dintorni la necropoli di Sos Furrighesos con tombe neolitiche decorate. Si attraversa in diagonale la piazza centrale e, dopo il monumento ai caduti, si prende a dx la via che porta ad una scalinata che sale alla SP. La si attraversa e si sale a sx sulla ripidissima stradina asfaltata fino all'incrocio, dove si va a dx su strada e poi sentieri nei saliscendi tra i boschi. Si sbucca in discesa su SP e si prosegue a sx salendo di fronte nel boschetto fino alla piazzola-trivio con la madonna di Fatima a sx e la casa del parco in angolo a dx (7km). Dalla casa del parco verso Benetutti con due opzioni di sentiero CAI (la segnaletica del parco é in corso di rifacimento)

a) Sentiero 510 : da Caserma Fiorentini - Sa Fraigada (alloggio)

casa del parco: accoglienza? mario manca 079791122 - **Su Tassu** : raggiungiamo la Cappella di Fatima ed imbocchiamo la strada prospiciente nel bosco - raggiungiamo dopo circa 4km l'area di Su Labiolaiu e la sorgente diuretica. Oltrepassiamo un cancello verde e raggiungiamo Sa Fraigada con la **colonia montana (alloggio in stagione)** e chiesetta di S. Francesco e S. Chiara. Dopo 200m sulla dx un'area di sosta con fontana. **Proseguendo** sulla sterrata per altri 300m svoltiamo a sx (fontana) per 200m per vedere il nuraghe Su Tassu.

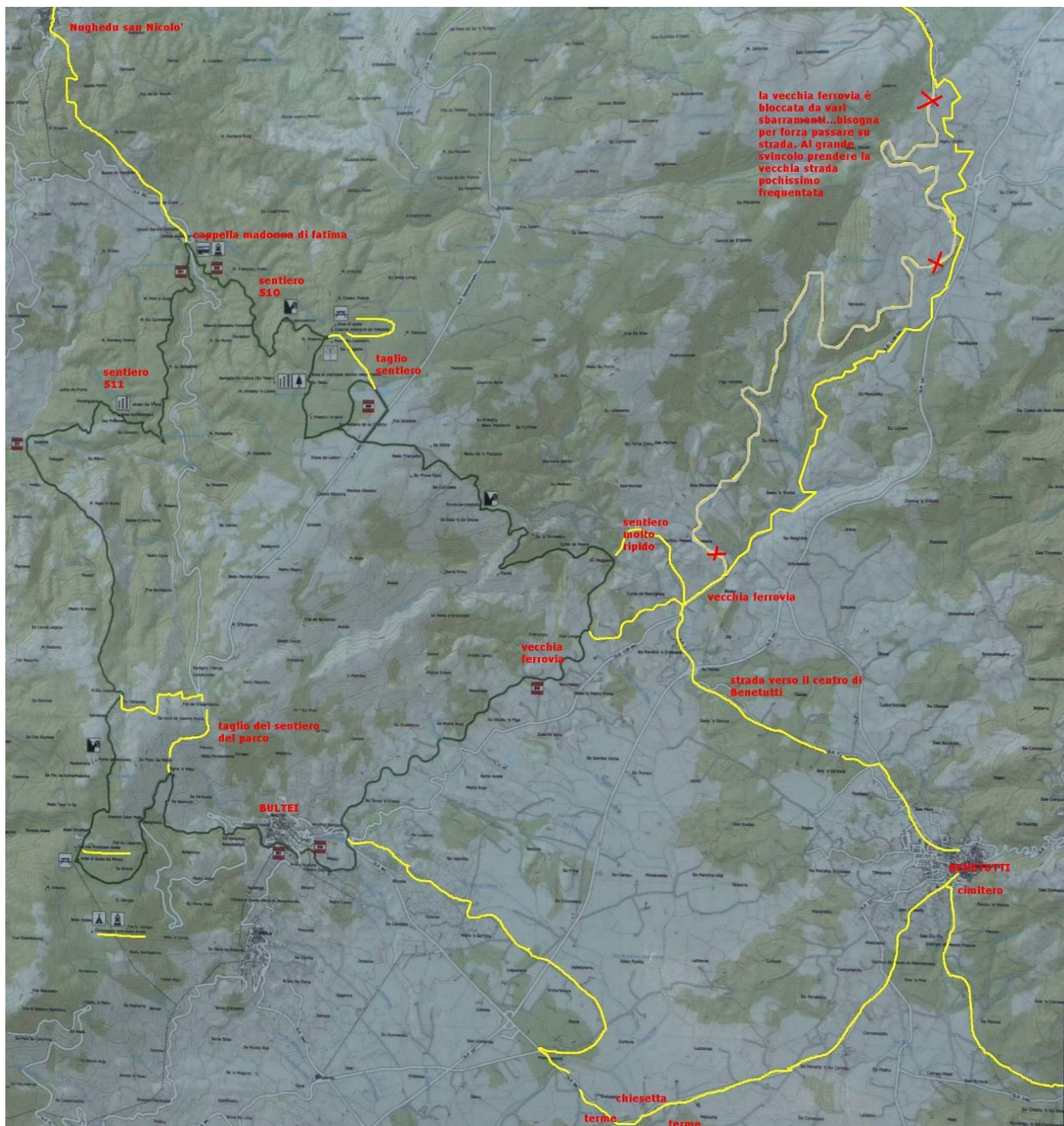
Ritornati sulla sterrata dopo circa 100m un'altra area di sosta e una sorgente e scendiamo alla SP165 che attraversiamo e seguiamo su stradine e sentieri verso la SS 128bis, dove ritroviamo la ex ferrovia che viene da Pattada che a dx ci porta a Bultei. Ma se vogliamo arrivare subito a Benetutti, attraversiamo la statale e andiamo in paese in circa 5 km.

b) Sentiero 511 : altro sentiero verso Benetutti che parte dalla Foresta Demaniale di Fiorentini sulla SP36, prosegue su pista forestale (in località Coveccu l'area archeologica di Sas Priones) e continua lungo la vecchia strada comunale utilizzata per la transumanza, arrivando poi al paese di Bultei, passando per la Foresta demaniale di Anela. A poca distanza si trova il **campeggio montano** di Badu Addes. Si rientra sulla strada pavimentata fino alla Caserma Forestale e l'area attrezzata di Sa Minda. Lungo il cammino un punto panoramico vicino a Sarvenas.

28 km totali da Ozieri a BULTEI: municipio via 4 novembre tel 079795708/ Tutti i servizi.

Agriturismi: Molimentos -tel. 079 795718 - 340 382427 Pasti € 25 o Sa Matta- tel. 079 791044 lungo la ex ferrovia, fuori paese 2km//

14 km da Bultei a BENETUTTI: municipio via cocco ortu 1 tel 079796289/**B&B San Michele**, via San Michele 10 tel. 079796890 - 3493587134 bab.sanmichele@tiscali.it €20 cucina disponibile/ Agriturismo Mandra noa 079796408 - 347 7210254 da 28-33€// Da Bultei si scende all'incrocio e si attraversa la SS128 bis e si imbecca la strada segnata con frecce che diventa sentiero in discesa tra case e fattorie fino a superare la SP 10 e poi deviare a dx verso la SP 86 che si imbecca a sx verso Benetutti (purtroppo il fiume Tirso non si può sempre passare a guado). Si passa il ponte (alla dx passando la rete e percorrendo 100m di sentiero, una fonte termale libera). **Area termale di San Saturnino**- chiesa di san Saturnino e terme libere : più avanti a sx la chiesetta di san Saturnino e a dx le terme (dietro c'è la fonte termale romana e dall'altra parte del fiume (ponticello in cemento) un'altra fonte che si puo' usare con giudizio). Note ai Romani per le qualità terapeutiche dell'acqua sulfurea e ferruginosa che sgorga alla temperatura di 40°, sono censite 8 sorgenti di acque termominerali (es. Su Anzu de sos Nervios, distante appena 1km, bagno libero nella vasca in pietra circondata da piante di giunco pungente e Su Anzu de sos Beccos, nel vecchio stabilimento termale in disuso, dietro S. Saturnino). Sulla SP 86, verso Benetutti e svoltando a dx su una sterrata, si raggiunge Puddighinu, dopo il rio Minore e il rio Mannu, con alcune domus ed i nuraghi. Proseguendo sulla SP 86 verso Benetutti sulla dx il nuraghe Carvoneddu. Non lontano le due domus de janas di Sa Mandra 'e Giosso. -



LA VARIANTE di PIANURA - OZIERI - PATTADA su ex ferrovia

Segue il tracciato della ferrovia dismessa che da Chilivani veniva ad Ozieri in 9km e poi proseguiva verso Pattada (14km giù alla stazione), la stazione di Budduso' (7km) e di Osidda (6km) per arrivare a quella di Benetutti (10km). Chi vuole può proseguire verso Bultei sulla ex ferrovia (8km) e prendere la variante verso le terme di san Saturnino (7km) e Benetutti centro (7km). Il percorso da Ozieri, zona della stazione ex ferrovia (ora deposito Arst), è pista ciclabile e permette **per quasi tutto** il percorso di camminare senza problemi, a parte qualche tratto di strada **obbligato, qualche sbarramento** ed un po' di cespugli....a 3km si passerà la stazione di Vigne. Al km 61 la vecchia ferrovia attraversa la SS128b e va verso nord, potete continuare sulla statale fino al km 60 e poi entrare a sx al bivio, percorrendo la strada, passando il rio bade 'e rughe e ritrovando il tracciato ferroviario che viene da sx e seguirlo di nuovo (è una zona di lavori in corso per semplificare la SS128bis). Nella zona dopo le chiese di san Michele e san Nicola si riattraversa la SS128bis e si prosegue per arrivare alla stazione di Pattada. Si può proseguire fino al ponte Pedru de roma, dove si prende a sx per arrivare alla statale, passarla e salire in centro a Pattada. Deviazione possibile a **Bantine** per la chiesetta campestre di santu Jacu (sempre chiusa). **Molti tratti con**

sbarramenti pastorali e cani ovunque nella prima parte, ma si puo' passare con calma. Invece nella seconda parte il blocco è totale e bisogna seguire la strada, ma nel finale la vecchia strada 128bis di destra al trivio è completamente priva di traffico ed ombreggiata fino a Benetutti casa cantoniera.

20 km- 14 km per stazione di Pattada + 6km andata e ritorno in centro paese : artigianato dei coltelli, grazie ad un ricco giacimento di minerale ferroso. B&B Marmuradas-via Amsicora, tel 3470778207-3470861782 Doppia €50 singola €27/ **Hôtel Ristorante Liberty**, Via S.Martino, tel 079755384 in centro, ottima cucina, 30-35€.

28 km o 32 km (a Bultei)- Da Pattada centro si scende alla strada provinciale e si segue in direzione di Budduso', Osidda, **Benetutti casa cantoniera (23 km in totale), e si devia verso il centro paese (5km)** o si continua su pista verso **Bultei (altri 8km)** per farci tappa (vedi note precedenti).

14 km Da Bultei all'area termale di san Saturnino (7km) e Benetutti centro (altri 7km): vedi note precedenti. (pausa relax alle due terme libere)

28 km Da Benetutti centro fino a Orune: si esce da Benetutti al cimitero scendendo a sx e seguendo la stradina verso la chiesetta di santa Arvara lungo i muretti fino al ponticello, la madonnina e l'arrivo alla strada asfaltata. NB: non c'è acqua per tutto il percorso fino al bivio verso Orune e quindi fate scorta! All'incrocio con la strada asfaltata prendiamo a sx e cominciamo il lungo percorso su questa con pezzi di sterrato tra boschi e campi. Purtroppo non è oggi possibile passare dritti nel monte e sul fiume Manno : cancelli e proprietà private ce lo impediscono...Dopo vari km di saliscendi arriviamo al bivio con la strada di Nule e la seguiamo a dx su asfalto aggirando il monte e si continua sempre su strada fino alla strada provinciale (fonte d'acqua buonissima!). La si segue a dx scendendo in paese e facendo attenzione al traffico. **Orune:** municipio in piazza gattu 14 tel 0784276518 o 0784278021 per AC 0784276823/ B&B via Piave 1, vicino alla chiesa in centro, Lucia Pala 3336589500 da 25€, cucina o B&B Nicolo', Piazza Santa Maria 3206149900 da 25€, molto sommario/ **AC da Silvestra 3334246382** in famiglia per 2 persone/ Nei dintorni: varie vestigia archeologiche, tra cui il tempio a pozzo di Su Tempiesu; i dolmen di Istithi; i menhir di Sas Predas' Ittas; il villaggio nuragico di Sant'Efis ed il famoso Becco di Nunnale, sul cammino.

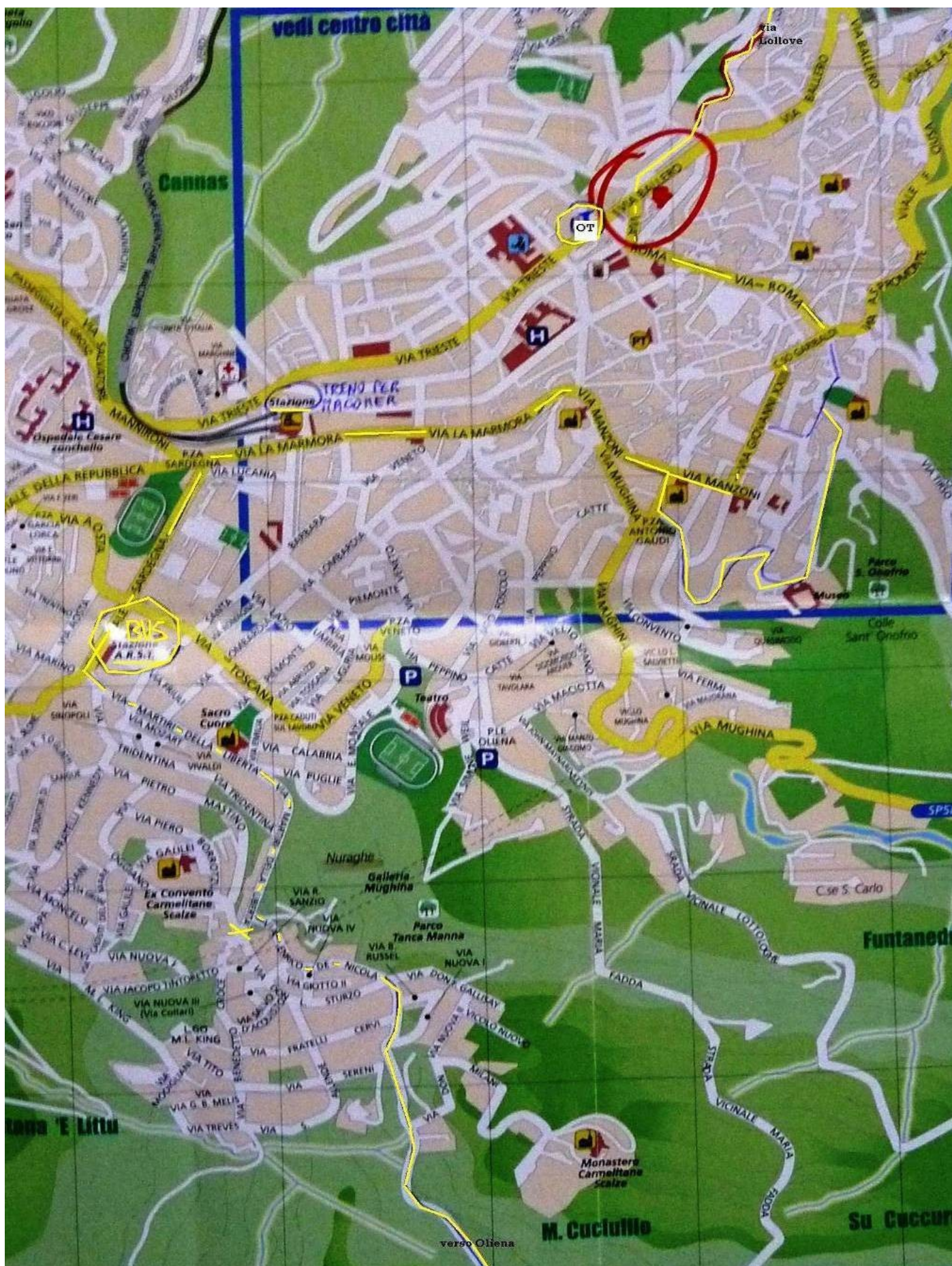


23 km da Orune a Nuoro: Dal centro del paese si scende al cimitero (a sx la strada per visitare "su tempiesu"), **si prende a dx** su stradina vecchia tutta curve che scende giù in valle. Poi si sale ad incrociare la strada asfaltata. La si attraversa verso la fontana (scorta d'acqua) e si continua lungo la stradina per passare sotto e a sx del **becco di Nunnale**, dove i condannati venivano appesi al vento come esempio. Si incontra un cancello chiuso che permetterebbe di scendere giù facilmente alla strada per Lollove, ma invece si deve scavalcare la rete a sx e seguire l'antica strada romana che gira nel monte e scende giù alla strada asfaltata che attraversiamo. Scendiamo ancora sul sentiero ed arriviamo, dopo esser passati sotto il ponte, ancora alla strada asfaltata. Li' seguiamo a dx la pista in parallelo alla strada fino al bivio sotto il ponte a dx e su strada andiamo a Lollove, villaggio minuscolo, che attraversiamo per il lungo.



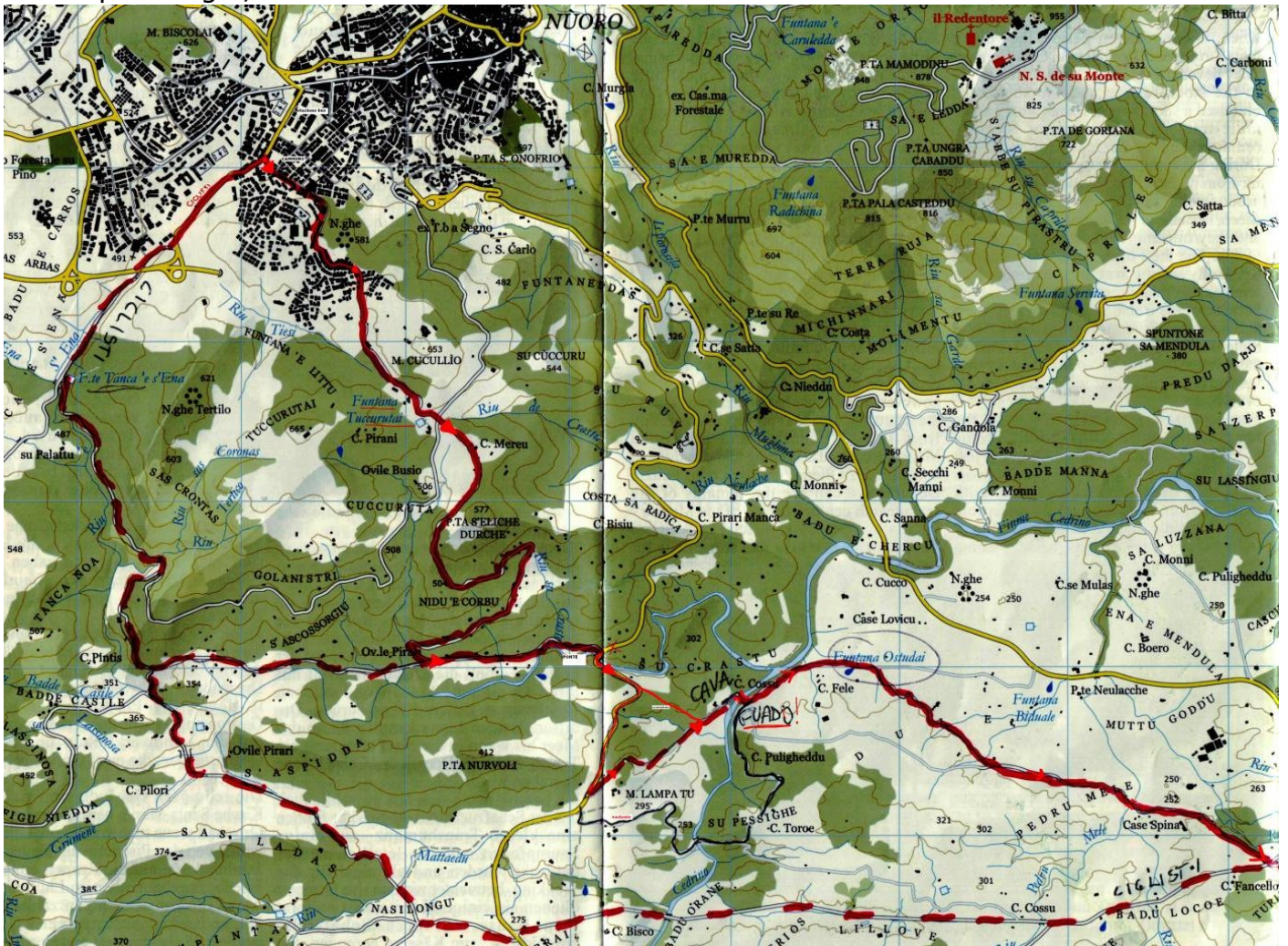
15 km LOLLOVE: borgo antico di 26 persone. Non c'è niente, tranne la chiesa ed un bar aperto quando vuole. La canonica potrebbe diventare ostello... Alla fine, a sx, passiamo il ponte e la fontana (scorta d'acqua) ed iniziamo la lunga strada tortuosa (strada vicinale di Lollove) che passerà sotto la SP e che ci farà salire in centro città a Nuoro su via della Pietra fino a via Lollove-Ballerò. NB: i ciclisti seguiranno la strada asfaltata fino allo svincolo sotto Orune dove le frecce gialle indicano la ctra SP45 via Valverde che in 9km li farà salire in centro a Nuoro nel viale della Solitudine (percorso frecciato con scorciatoia). **8 km NUORO:** **Da vedere:** parco e resti preistorici sul monte Ortobene; Museo archeologico nazionale, via Mannu 1; museo deleddiano; museo della vita e delle tradizioni sarde/ Nel 1868 Nuoro fu capofila della sollevazione "su connottu" contro la privatizzazione delle terre comunitarie. **B&B Giada- Via Ballerò 32- tel 3388535759-3332745948 da € 20/** Su Contone- Via Ballerò 27- tel 0784 31915-3337973045 € 30, Yvan, vicino Piazza Italia /per mangiare, **la locanda in via brofferio 31** tel 078431032.

16 km Nuoro- Oliena (Uliana) : l'attraversamento di Nuoro è stato frecciato con adesivi ed in pratica segue via Roma, corso Garibaldi, via Giovanni XXIII, via Manzoni, via Lamarmora (stazione del trenino ARST per Macomer), devia a sx in via Sardegna (stazione ARST dei bus), per poi deviare a sx in via martiri della libertà ed uscire dalla città scendendo sotto il monastero delle carmelitane. La strada continua a scendere con vari tornanti fino in basso dove ritroviamo la possibilità di passare per la cava ed il guado, se non ha piovuto molto. Senno' si prosegue su strada e poi si ritornerà dall'altra parte del rio a prendere la pista verso Oliena. C'è una fonte lungo la pista e poco dopo bisogna svoltare a dx al bivio per poter arrivare sotto Oliena tranquilli.



OLIENA: B&B su reposu di Carmina Piras, corso martin luther King 23, tel 0784288662-3487405507-3403710191 o le stanzette del **dominario di Munserrata** (chiamare prima il parroco don Mattana 3407661593-0784 285655 , Via Bisi). B&B Belvedere- Via Bonaria 24 tel 0784288562-3287636289 Posti 2 €27-30/ Catte Flavio- Via V. Emanuele 65 tel 0784287476 Posti 6 € 25/ Da Mintonia- Via M. Romero 5 tel 0784288727-3338351889 Posti 6 €22-25/ Da

Grazia-in centro 0784288651- 3403789274 da 25- 30€/ Sa tappa- Via Nuoro 40 vicino chiesa santa Maria 0784287419-3462167640 da 23-27€/ buon ristorante pizzeria Pighetti sulla strada per Dorgali/



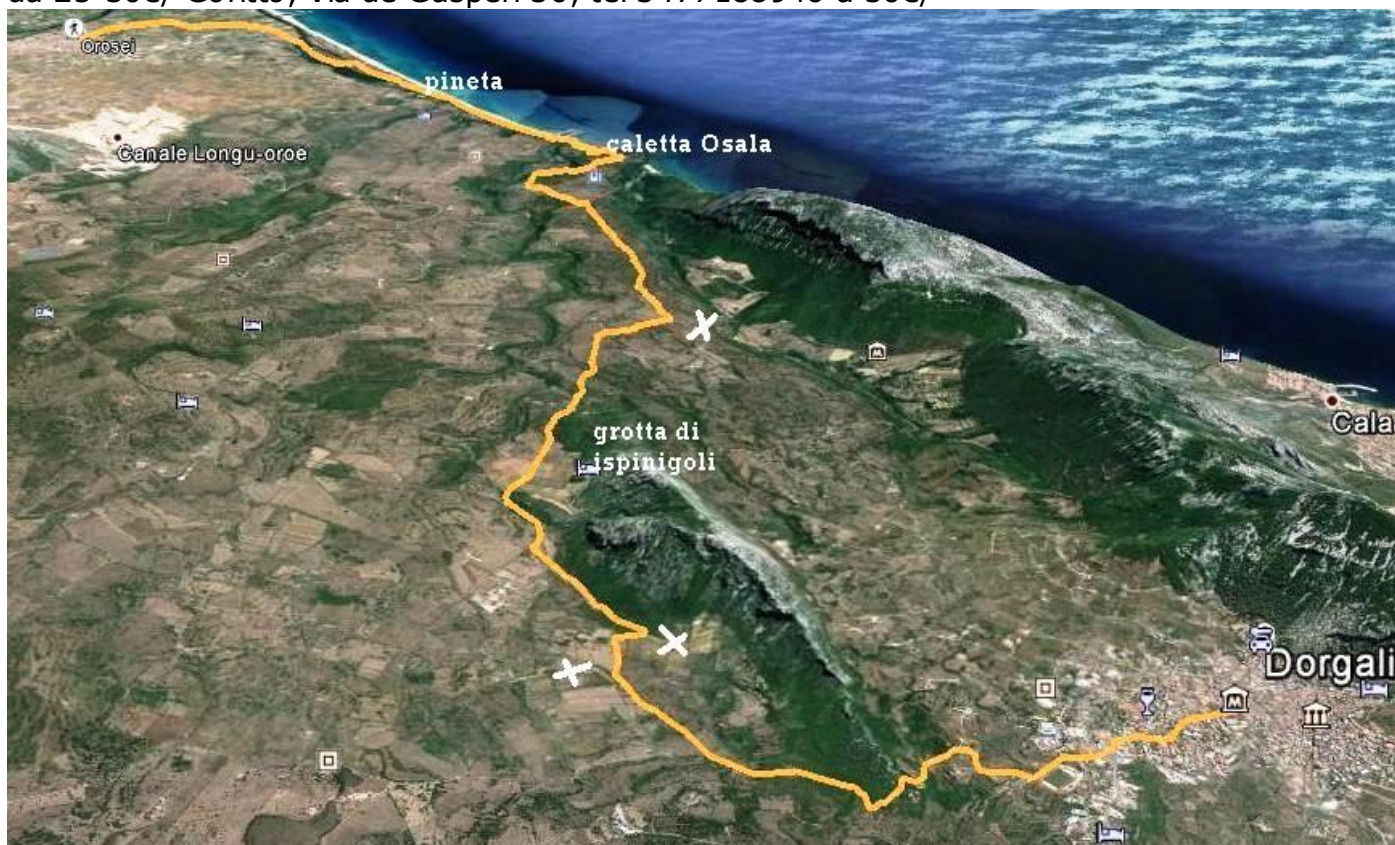
NOTE: Oliena, Monte Corrasi e Valle di Lanaittu: 16 km attraverso i territori del Supramonte. Il Monte Corrasi, grande montagna calcarea che con i suoi 1457 m domina il paese e l'intero Supramonte, le numerose grotte, come Sa Oche 'e su Bentu, delle cavità lunghe anche qualche chilometro con ampie sale, alte sino ad un centinaio di metri, con stalattiti, stalagmiti e concrezioni, con gallerie e pavimentazioni ricoperte da cristalli affilati, in uno scenario di grandi fenditure, piccoli laghi sotterranei e spiaggette di sabbie quarzose. A Lanaittu il villaggio nuragico di Sa sedda e sos carros (sentiero da Oliena per Dorgali).

34 km circa Oliena- Dorgali (Durgali) : Nei dintorni: grotta di Ispinigoli, Grotte del Bue Marino, Cala Luna e Cala Gonone; villaggi preistorici di Tiscali e di Serra Orrios/la risorgiva carsica di su Gologone (AG guthidai li vicino), il monte Corrasi, sfondo a tutte le foto/la **valle del Lanaitto (rifugio sommario estivo di sa oche di Giobbe 0784/288024-287107** ora c'è acqua potabile...)/ **dal centro storico seguendo via Giovanni XXIII** si prende la via Masiloghi verso le pendici del monte Corrasi, si svolta a dx seguendo le piste forestali in saliscendi, una vedetta forestale, si passerà una cava abbandonata e tra muretti e zone coltivate si arriva in un gruppo di case (case Salis- funtana sa Thova) dove la strada finisce, ma si puo' passare (**il proprietario offre alloggio**) per arrivare su una stradina tra le case che sbuca sulla strada che a dx va alla sorgente su Gologone(area di sosta). NB: A metà del percorso lungo le falde del monte Corrasi, si puo' scendere al dominio di Munserrata (cassette e servizi) ed alla SP giù in basso, dove c'è il BR il grifone (chiuso martedì). Per i ciclisti é consigliato seguire la strada fino a Dorgali visto che il passaggio di Surtana presenta grosse difficoltà. Quindi si puo' arrivare a su Gologone e poi tornare alla strada normale per il ponte sul Cedrino e proseguire per Dorgali



Da su Gologone, si segue a dx la pista sconnessa che gira nella montagna (ci sono fontane per l'acqua) e scende poi nella valle del Lanaitho bella dritta. Prima del guado secco, si prende a sx, (frecce direzionali gialle), e si va verso il letto del ruscello a dx tra massi e pietrame fino ad imboccare il sentiero a gradoni a sx che valica il monte sotto i resti del villaggio di Tiscali (deviazione a dx). Occhio a non scivolare, percorso difficile per tutti! Si scende giù per **iscala de surtana** verso il rio Flumineddu e la valle di Oddoene (c'è un pastore che offre formaggio ed altro, a sx appena scesi, su sentiero lungo il rio, poi si può guadare in stagione secca). Andando a dx lungo il sentiero si raggiunge il ponte devastato dalle piene che si passa a sx per salire sulla strada in pessimo stato fino al centro di Dorgali...dura tappa e **problemi d'acqua dopo il Lanaitho**, fate attenzione alla mete!

Dorgali: b&b casa Fancello, via azuni 5 in centro, 078496335- 3496470294/b&b Dommonoa-da Susanna 3381955074- 3497429806 da 20 a 35€ in basso/ b&b Traditional Sardinia 3473326393 da 20 a 30€/ Edera- 078494041- 3488801542 da 20 a 30€/ Francesca, Via Pietro Nenni 12 da 25-35€/ Sa Madalena - Via Carducci, 16 Tel. 0784 94661 -347 86 36 545 da 25-30€/ Goritto, Via de Gasperi 30, tel 3477188946 a 30€/



21 km Dorgali -grotta Ispinigoli- caletta di Osalla-Orosei: due opzioni per arrivare ad Orosei: a piedi si segue tutta la circonvallazione fino ad arrivare in via Mazzola, dopo

aver attraversato via Fermi, e dalla caserma dei carabinieri si va verso il campo di calcio che si costeggia. Alla fine, si devia a dx scendendo in valle su strade bianche e sentieri (in pratica si gira intorno al costone roccioso). Si incrocia la strada asfaltata che si segue a dx e che passa sotto l'ingresso delle grotte di Ispinigoli e di fianco alla sorgente temale. Si continua su asfalto fino alla deviazione a sx dove si incontra l'altra variante, sempre su asfalto per scendere al mare.

Variante più corta su strada: scendere da Dorgali seguendo via Gramsci, si passa via Fermi e si prende via Passadorzu passando a dx lungo il Liceo. Si scende su stradina asfaltata in valle tra case e boschi. Non si segue la strada verso Cala Gonone al bivio, ma si continua a scendere, passando il museo Abba Frisca, e si arriva alla variante pedestre che si segue a dx. Una volta arrivati a Cala Osala (così dicono a Orosei) o Osalla (come dicono i dorgalesi) si attraversa la spiaggia, si passa il guado ed il pezzo di sabbia e scogli dietro il muro di massicciata, si sale il molo e si prende la strada verso il centro di Orosei (via Deledda) oppure la variante bucolica nel parco forestale e sulle spiagge.

OROSEI : alloggio al dominario di NS del remedio, appena fuori paese verso Galtelli'-stanzette da due letti- 13€ chiamare il parroco 078498760-3286523020 don Gesuino Corraire, o don Mula, viceparroco, nella canonica di san Giacomo/ Su pasu (Gianni Loi, un amico) via Cedrino 4- tel 078498891-3405519202, cucina disponibile, 20€ e MP a 30€/ Gollai - Via XXVIII Aprile, tel 3388485168 da 18 a 30€/ Sanna- vicolo Eleonora d'Arborea 50, tel 078498734 da 20€/ Carta -via Rosselli 7 tel 0784997090-3388158238 € 20-30/ hotel ristorante s'Ortale, tel 0784998055-3896861345 a 40€ con colazione a buffet, sempre aperto Buon cammino! flavio vandoni - mail: amicisantujacu@gmail.com - sito web www.camminando.eu/wordpress/ - facebook: flavio va libero- gruppo: amici del cammino di santu jacu- pagina: il cammino di santu Jacu-Santiago in Sardegna

TRACCE GPS su www.wikiloc.com in amicisantujacu CSJ con app per smartphone

CSJ- braccio laterale norddest OZIERI-OROSEI- OLBIA e viceversa

29 Ozieri-Pattada, ciclisti

<http://it.wikiloc.com/wikiloc/view.do?id=6494819>

30 Pattada- Benetutti centro, ciclisti

<http://it.wikiloc.com/wikiloc/view.do?id=10890289>

31 Ozieri-Fiorentini variante alta per Nughedu san Nicolo'

<http://it.wikiloc.com/wikiloc/view.do?id=6495836>

31A Fiorentini- Bultei variante alta

<http://it.wikiloc.com/wikiloc/view.do?id=6495740>

31B Bultei- terme di san Saturnino- Benetutti centro

<http://it.wikiloc.com/wikiloc/view.do?id=6495859>

32 Benetutti- Orune

<http://it.wikiloc.com/wikiloc/view.do?id=6495914>

33 Orune- Lollove-Nuoro

<http://it.wikiloc.com/wikiloc/view.do?id=6496142>

34 Nuoro- Oliena

<http://it.wikiloc.com/wikiloc/view.do?id=6494562>

35 Oliena- valle del Lanaito- Tiscali- valle dell'Oddoene- Dorgali

<http://it.wikiloc.com/wikiloc/view.do?id=6496552>

36 Dorgali- Orosei

<http://it.wikiloc.com/wikiloc/view.do?id=6494072>